

---

ETEC Profª. Anna de Oliveira Ferraz

**Marcos Paulo Fuzetto Joaquim**

### **K-INFO**

Trabalho de Conclusão de Curso (TCC) apresentado à ETEC Profª. Anna de Oliveira Ferraz como exigência parcial para obtenção do título de **Técnico em Informática para Internet**.

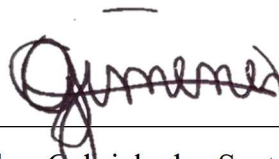
Aprovado em 27 de novembro de 2024

Banca Examinadora:



---

Prof. Orientador: Érica Scache Fabri



---

Prof. Avaliador: Gabriela dos Santos Gimenes

## RESUMO

Com a rápida popularização do K-pop (pop sul-coreano), a demanda por informações sobre o gênero cresceu significativamente, resultando no surgimento de diversos meios de comunicação, como blogs, portais em redes sociais, Wikipédias, aplicativos e outras plataformas. Esses canais têm o propósito comum de fornecer ao público consumidor do K-pop conteúdos relevantes, como novas músicas, álbuns, informações sobre os integrantes dos grupos e suas discografias. No entanto, muitos desses sites e aplicativos apresentam interfaces de baixa ergonomia e estética, o que dificulta a navegação e a experiência do usuário. Diante disso, o objetivo deste trabalho de conclusão de curso é desenvolver uma plataforma que atenda a essas necessidades, funcionando como uma Wikipédia destinada ao público consumidor desse gênero musical, com conteúdos atualizados sobre grupos, músicas, integrantes, discografias e outros tópicos relevantes. Para isso, o site fará uso de uma varredura manual sobre informações de diversas fontes confiáveis, como sites especializados, redes sociais e plataformas de streaming. Além de fornecer informações verídicas e confiáveis, a plataforma contará com um design diferenciado e autoral, utilizando o estilo artístico "Pixelart" como um diferencial para a sua identidade visual. Elementos da cultura sul-coreana, como toriis, paisagens referentes ao relevo asiático, lanternas coreanas, flores e árvores de cerejeira, além de dojos, serão incorporados ao layout, juntamente a outros elementos musicais e tecnológicos frequentemente presente nas gerações mais atuais, criando uma experiência única e imersiva para os fãs de K-pop. O projeto visa, assim, oferecer uma navegação mais ergonômica e uma interface visualmente atraente, contribuindo para a experiência visual do usuário e democratização da informação no universo do K-pop.

**Palavras-chave:** K-pop, música, Pixelart, Ásia.

## SUMÁRIO

1. INTRODUÇÃO .....	4
1.1. JUSTIFICATIVA .....	4
1.2. OBJETIVOS .....	5
2. FUNDAMENTAÇÃO TEÓRICA .....	6
2.1. DIAGRAMA DE ENTIDADE E RELACIONAMENTO (DER) .....	8
2.2. FLUXOGRAMA .....	9
2.3. CRONOGRAMA.....	10
3. PROCEDIMENTOS METODOLÓGICOS (MATERIAIS E MÉTODOS).....	11
4. CONCLUSÃO/CONSIDERAÇÕES FINAIS .....	12
REFERÊNCIAS .....	13
Apêndice A – Termo de Autorização para Coleta de Dados.....	14
Anexo A – Termo de Autorização de Divulgação .....	16
Anexo B – Declaração de Autenticidade.....	19

## 1. INTRODUÇÃO

Com a rápida popularização do K-pop (pop sul coreano), conseqüentemente buscas por tais assuntos aumentaram, e com isso, diversos meios de informação surgiram, como blogs e portais para fãs em redes sociais, Wikipédias, aplicativos entre outros. Porém, a maioria apresenta uma interface de baixa ergonomia e estética, muito das vezes dificultando a navegação e usabilidade do usuário pela plataforma. A partir desse ponto, o K-INFO propõe uma nova maneira de atender as dúvidas dos fãs de K-pop, oferecendo as informações que precisam com base em varreduras e pesquisas na web, juntamente com uma identidade visual inovadora. A principal característica deste projeto situa-se em seu design, contendo artes elaboradas manualmente e de modo totalmente autoral, obtendo como destaque o estilo Pixelart e elementos referentes a Coreia do Sul.

### 1.1. JUSTIFICATIVA

Como qualquer outro assunto que se torne popular e automaticamente uma febre, o K-pop proporcionou com seu sucesso o surgimento de diversas plataformas informativas (Wikipédias, blogs etc) sobre lançamentos de novas músicas e álbuns, novos grupos, integrantes de cada grupo etc. E com isso, foi possível identificar na maioria delas um design pouco intuitivo, dificultando a navegação e usabilidade do usuário.

É de suma importância priorizar o conforto do usuário em navegar pela plataforma criada, seja com artes atrativas ou um design ergonômico.

O K-INFO carrega consigo o objetivo de inovar no que se refere à Wikipédias relacionadas ao mundo do K-pop, contendo uma interface simplificada e ergonômica para que o usuário navegue com facilidade, juntamente com um design autêntico contendo artes em estilo Pixelart com a presença de elementos que referenciam a cultura sul coreana. Resultando com essas características, uma melhor experiência entre usuário e plataforma, além de proporcionar informações verídicas baseadas em pesquisas por diversas plataformas sobre tal assunto, oferece uma boa experiência visual para que todos os que irão fazer uso do K-INFO sintam-se satisfeitos e confortáveis com o resultado final.

## 2.1. OBJETIVOS

O K-IINFO toma como prioridade o objetivo de oferecer informações verídicas sobre o mundo do K-pop, através de varreduras em plataformas com assuntos do mesmo, diferenciando-se dos demais sites com a mesma proposta pelo seu design autêntico e agradável, utilizando como identidade visual o estilo Pixelart e contendo elementos que referenciam a cultura sul coreana em seus demais aspectos.

## 2. FUNDAMENTAÇÃO TEÓRICA

O K-INFO consta com diversas páginas, ferramentas e sub-páginas para seu devido funcionamento:

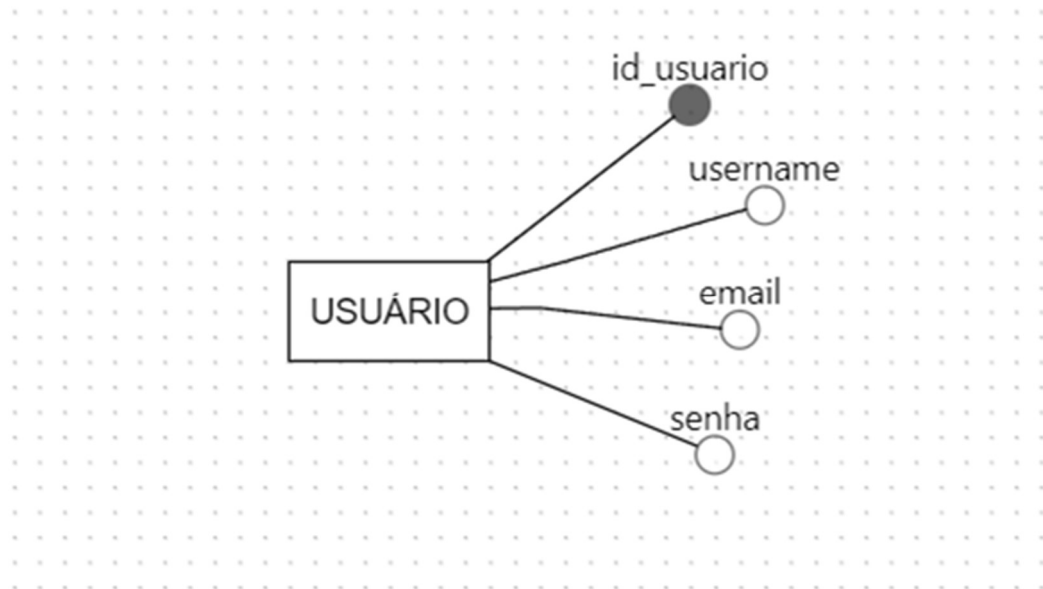
- **Cadastro:** Nesta página, o usuário deverá efetuar seu cadastro para que possa acessar a plataforma, inserindo seus dados como username, email e senha nas caixas de texto e enviando no botão “confirmar”. Caso o usuário já possua uma conta, ele poderá acessar a tela de login clicando no botão localizado em baixo da caixa de “confirmar”.
- **Login:** Caso o usuário já esteja cadastrado, a página de login será usada para inserir novamente os dados para que o acesso ao site seja liberado, se não estiver, deverá efetuar o cadastro.
- **Home:** Assim que o usuário efetuar o login, será redirecionado ao home/início. Nesta página, será possível observar na parte superior o cabeçalho, onde as principais abas do site serão alocadas: **Músicas, Grupos, Sair e Sobre**. Logo abaixo, estarão disponíveis três categorias prévia: músicas, grupos e álbuns que mostrarão previamente os conteúdos principais dos site, juntamente com seus respectivos carrosséis, sendo possível avançar e retroceder nos botões laterais para observar mais ou menos conteúdos.
- **Músicas:** Serão alocados e separados cerca de 18 carrosséis separadas pelos seus respectivos grupos. Em casa carrossel conterà diversos cards com músicas linkadas ao spotify, juntamente com botões laterais para o usuário avançar ou retroceder.
- **Sair:** Ao clicar na função “sair”, toda a seção será encerrada, redirecionando o usuário novamente para a tela de login.
- **Grupos:** Cerca de 18 cards serão exibidos com as imagens dos grupos que estarão contidos nas páginas, juntamente com uma animação de fundo inspirada nos rituais das lanternas, ritual típico da Ásia.
- **Aba específica de cada grupo:** Conterà uma imagem com todos os membros do grupo, logo em seguida, diversos cards estarão em sequência com as fotos de cada integrante do grupo e abaixo, estará contida toda a discografia para que o usuário possa clicar e ser redirecionado para a página do item clicado no Spotify.
- **Sobre:** Localizado logo no final do cabeçalho, e assim que acessado, poderá ser observado um pequeno texto esclarecendo o objetivo do K-INFO para a comunidade do K-pop.

---

**ETEC Prof.<sup>a</sup> Anna de Oliveira Ferraz**

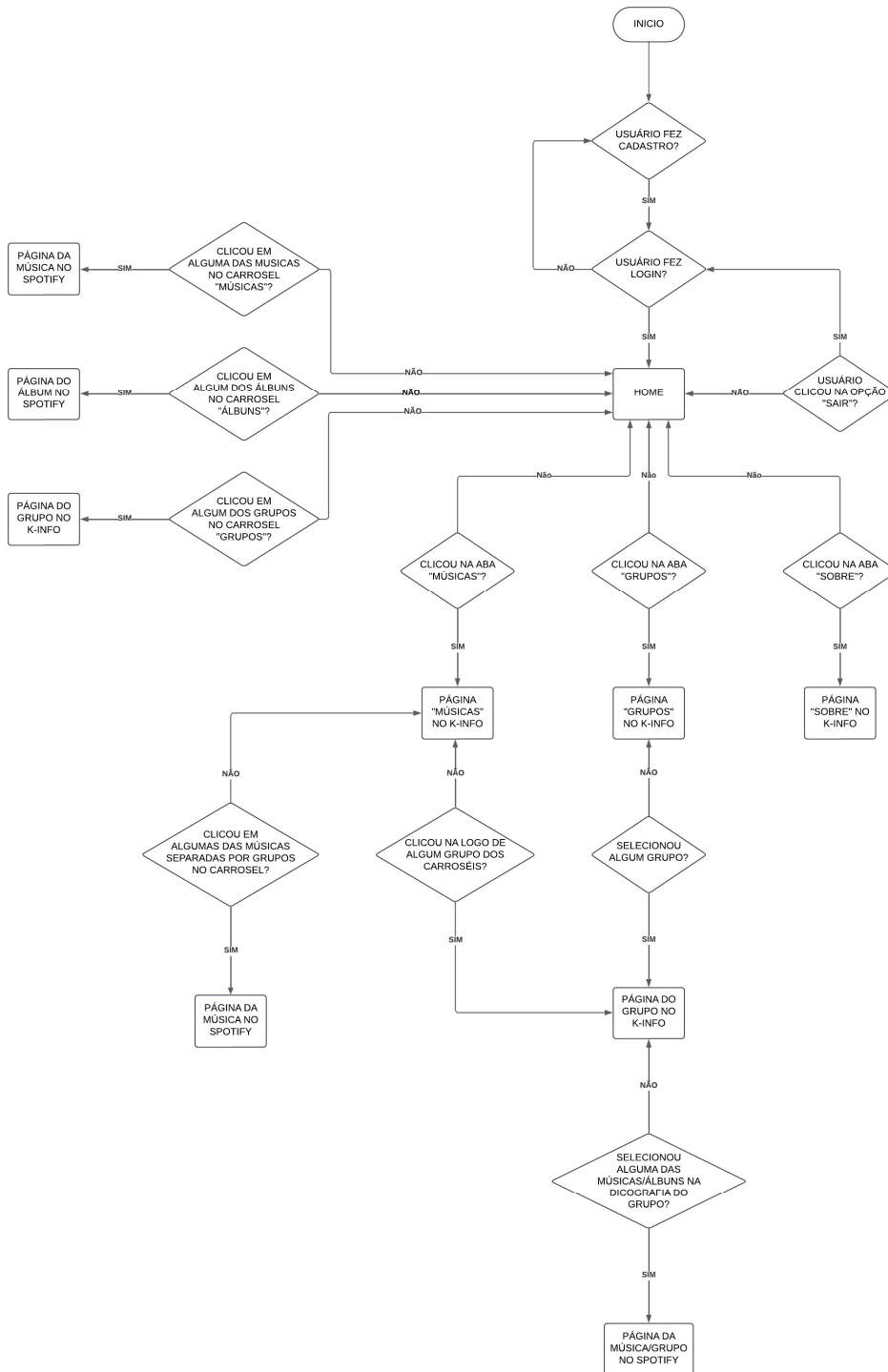
- **Rodapé:** Estará localizado no final de todas as páginas do site, contendo as redes sociais do desenvolvedor, referências e uma frase de efeito.

## 2.1. DIAGRAMA DE ENTIDADE E RELACIONAMENTO (DER)



ETEC Profª. Anna de Oliveira Ferraz

2.2. FLUXOGRAMA



ETEC Profª. Anna de Oliveira Ferraz

### 2.3. CRONOGRAMA

Atividades		FEV	MAR	ABR	MAI	JUN	JUL	AGO	SET	OUT	NOV	DEZ
		2024	2024	2024	2024	2024	2024	2024	2024	2024	2024	2024
Planejamento TCC	Identificação e definição de temas	X										
	Referencial teórico e fichamentos		X									
	Introdução		X	X								
	Justificativa			X	X							
	Objetivo				X							
	Metodologia				X							
	Cronograma				X							
	Referências					X						
	Revisão, correção e formatação					X						
	Apresentação do projeto					X						
Entrega do projeto					X							
Desenvolvimento TCC	Coleta de dados						X					
	Análise e discussão dos resultados						X					
	Desenvolvimento pré-textual						X	X				
	Elaboração do desenvolvimento							X	X			
	Considerações finais e conclusão							X	X			
	Desenvolvimento pós-textual								X	X		
	Correção ortográfica e gramatical									X		
	Entrega revisão final									X		
	Construção de slides									X	X	
	Treinamento da apresentação									X	X	
Apresentação/entrega final do TCC										X	X	

### 3. PROCEDIMENTOS METODOLÓGICOS (MATERIAIS E MÉTODOS)

Através de pesquisas realizadas pela web para o desenvolvimento deste projeto, diversos sites e plataformas foram analisados para a construção do conceito e função do K-INFO. E com isso, foi possível notar que as demais plataformas criadas para oferecer conteúdo ao público consumidor do K-pop, possuem como principal obstáculo seu design pouco intuitivo e ergonômico.

Algumas funções poderão ser incluídas para futuramente para fazer a diferença nesse projeto, porém, não serão contempladas devido ao curto período de desenvolvimento. Sendo elas: produtos e shows, abas específicas com informações mais detalhadas para cada membro dos grupos, novas artes, interação com o mascote, sistema de perfil e favoritar grupos, músicas e membros.

A identidade visual é um dos principais elementos desse projeto, com isso, a estética do K-Info será criada manualmente em plataformas como o Photoshop e o website Pixilart, possuindo uma logo estilizada e um elemento principal como identidade visual, sendo ele um animal característico dos países orientais, como China, Japão, Coreia do Sul etc. As artes presente no projeto, seus conceitos construídos através de inspirações baseadas em jogos como “Stardew Valley”, referências artísticas do mesmo encontradas na web e no website Pinterest, inspirações em artistas e perfis em redes sociais dedicados a Pixelart também contribuíram para a construção da identidade visual do K-INFO,

Para que o projeto pudesse ter o resultado obtido, todas as demais funções e designs presentes foram testados em protótipos desenvolvidos na plataforma Figma. E em sua versão final, foram utilizados como ferramentas de desenvolvimento o software de programação Visual Studio Code, com as linguagens de programação PHP e JavaScript, a plataforma de gerenciamento de banco de dados MySQL Workbench, juntamente com o Adobe Photoshop para a formatação das artes finais.

#### 4. CONCLUSÃO/CONSIDERAÇÕES FINAIS

Através de pesquisas realizadas pela web em sites relacionados ao K-pop, foi possível notar diversos obstáculos na navegação devido ao design pouco intuitivo e ergonômico. Com isso, o K-INFO foi desenvolvido com o objetivo de ser inovador nesse mundo de Wikipédias para os fãs de tal assunto, caracterizando-se pelas suas artes em estilo pixel e com elementos que abordam a estética sul coreana.

O desenvolvimento deste projeto possibilitou ao integrante crescimento em devidas habilidades acadêmicas, como aprimoramento em codificar utilizando as linguagens de programação PHP, JavaScript entre outros, juntamente com o aprimoramento pessoal em elaborar projetos, protótipos, artes, designs e apresentações em público.

As demais funções e metas traçadas ao longo do projeto foram atingidas com sucesso, resultando em um trabalho promissor e totalmente fiel ao seu objetivo. Com exceção de algumas funções traçadas no início do projeto e não foram contempladas devido ao curto período de desenvolvimento, porém, não afetam o desempenho do site.

## REFERÊNCIAS

BLACKPINK: Disponível em: < <https://www.blackpinkmusic.com/> > Acesso em: 04 de abr. 2024.

K-LINE STORE: Disponível em: < <https://klinestore.com.br/> > Acesso em: 04 de abr. 2024

KPOPPING: Disponível em: < <https://kpoppping.com/> > Acesso em: 04 de abr. 2024

SPOTIFY: Disponível em: < <https://open.spotify.com/> > Acesso em: 04 de abr. 2024