

# VANGUARDAS EUROPEIAS - EXPRESSIONISMO

## COLEÇÃO: RETRATO DE UMA MULHER

JAQUELINE CRISTINA LEME DUARTE

MARIA EDUARDA ANDRADE CRISTINO

VERA LUCIA DA SILVA OLIVEIRA<sup>1</sup>

ORIENTADOR (A): MÉRCIA LOPES<sup>2</sup>

CO-ORIENTADOR (A): ROSELI GARCIA PEDRETTI<sup>3</sup>

### RESUMO

Este artigo tem como objetivo ressaltar o efeito das emoções humanas na percepção do mundo e de si mesmo. Mais especificamente, busca-se analisar como a visão da sociedade sobre as jovens mulheres influencia a maneira como elas próprias enxergam seus corpos e identidades. Para tanto, toma-se como base a vanguarda expressionista alemã — movimento artístico que se fundamenta na distorção da realidade a partir da subjetividade do artista. Os ideais discutidos por Warley Souza - professor de Português e Literatura, com licenciatura e mestrado em Letras pela Universidade Federal de Minas Gerais - sobre esse movimento são aqui considerados, juntamente com os estudos de Sigmund Freud sobre o inconsciente, conforme apresentados em seu livro *A Interpretação dos Sonhos*, publicado em 1900. A partir desses ideais, foi realizada uma pesquisa com o objetivo de conectar a vanguarda expressionista aos corpos femininos, resultando no desenvolvimento de uma coleção de roupas. A proposta buscou destacar o corpo e as transformações vivenciadas pelas mulheres em um período de transição, como a saída da adolescência. Com base nisso, a coleção trabalhou alfaiatarias desconstruídas e joviais, alinhadas às tendências relevantes para a época abordada e para o público-alvo. O resultado é uma coleção com modelagens marcantes, inserida em uma estética de escritório retrabalhado, interpretada sob a perspectiva da geração Z.

**Palavras-chave:** Amadurecimento, sentimentalismo, aceitação, tendência.

### ABSTRACT

---

<sup>1</sup>Graduação em Técnico de Modelagem de Vestuário pela Etec José Rocha Mendes no Centro Paulo Souza

<sup>2</sup>Pós-Graduada em Moda e Negócios e Design de Moda pelo Centro de Ensino Superior Maringá, atua como docente orientadora de TCC na área de Modelagem do Vestuário.

<sup>3</sup>Mestre em Gestão e desenvolvimento de Educação Profissional pelo Centro Estadual de Educação e Tecnológica Paula Souza, pós-graduada em Línguas Portuguesa e Inglesa e suas Literaturas.

This article aims to highlight the effect of human emotions on the perception of the world and of oneself. More specifically, it seeks to analyze how society's view of young women influences the way they perceive their own bodies and identities. To this end, the study draws on the German Expressionist avant-garde — an artistic movement based on the distortion of reality through the artist's subjectivity. The ideas discussed by Warley Souza (a Portuguese and Literature professor with a bachelor's degree and a master's in Letters from the Federal University of Minas Gerais) regarding this movement are considered here, along with Sigmund Freud's studies on the unconscious, as presented in his book *The Interpretation of Dreams*, published in 1900. Based on these concepts, research was conducted with the aim of connecting Expressionist avant-garde principles to female bodies, resulting in the development of a clothing collection. The project sought to highlight the body and the transformations experienced by women during a period of transition, such as the passage from adolescence to adulthood. Accordingly, the collection explored deconstructed and youthful tailoring, aligned with trends relevant to both the period addressed and the target audience. The result is a collection featuring striking designs within an "office reimagined" aesthetic, interpreted from the perspective of Generation Z.

**Keywords:** Maturing, sentimentality, acceptance, trend.

## 1. INTRODUÇÃO

O Expressionismo alemão é um movimento artístico que descreve os sentimentos com o lúdico, aborda a distorção da realidade na visão do artista e como a suas emoções mudam a sua percepção de mundo. Por derivar do Surrealismo, retrata de forma irreal o cotidiano, com cores escuras e atrativas, formas distorcidas e, de certo modo, perturbadoras.

A vanguarda foi selecionada como modo de abordagem para a realização do Trabalho de Conclusão de Curso pois o movimento permite uma reflexão sobre a visão jovem feminina amadurecendo na sociedade moderna.

A coleção é apresentada a partir de peças mais escuras às mais claras, transicionando do preto para o vermelho, azul, verde, amarelo e marrom, simbolizando a junção de tudo que somos, com branco sendo o resultado da sobreposição de todas as cores, como as jovens mulheres representadas na coleção, que são seres biopsicossociais com várias facetas.

Foram selecionadas tendencias que conversam com o consumidor, que contém uma onda mais jovial, como, micro shorts, balones, camadas de tecido e camisa polo.

Procurando conversa com o cliente em todos os seus ambientes, as cores transitam entre a representação da vanguarda e as cores em alta nesta temporada.

Demonstra-se no trabalho, por meio de modelagens inesperadas e conturbadas e através das cores fortes, a visão social sobre o corpo e a mente feminina, e como isso afeta as mulheres em uma fase tão transformadora como a que compõem o público-alvo, a Geração Z, que vem se metamorfoseando.

## **2. DESENVOLVIMENTO**

A vanguarda surgiu na Alemanha entre o final do século XIX e o início do século XX, apresentando alguns grupos pioneiros que mediarão seu desenvolvimento, com ênfase no *Die Brücke* (A Ponte) formado por Erich Heckel, Ernst Ludwig Kirchner, Karl Schmidt-Rottluff e Fritz Bleyl em 1905 em Dresden.

Em consequência do momento de tensão que enfrentavam em seu cotidiano, o grupo pretendia criar uma ponte para a arte do futuro, levando, assim, os pintores à recusa do aprendizado técnico e sim à submissão de suas emoções e desejos, o que resultou na criação de obras de tom melancólico, patético e sombrio, que defendem a irracionalidade demonstrando diversos aspectos da psique humana em seu estado de maior vulnerabilidade. Segundo Warley Souza, “O expressionismo é um movimento artístico que se opõe ao impressionismo e defende a perda do controle consciente no ato da criação para que a realidade seja transformada pela expressão (visão) particular do artista.” (2019).

Os traços nas pinturas beiravam o grotesco, com pinceladas não tão delimitadas ou necessariamente precisas no contexto acadêmico da época; quanto ao tema, as obras retratavam a solidão, o medo, o desespero, e até momentos cotidianos em que é possível observar maior profundidade no contexto em que foi realizado. Utilizavam cores vibrantes e expressivas ao máximo, sempre em busca do ápice da exposição do sentimentalismo humano bruto, sem empecilhos, filtros ou máscaras.

Com grande influência da psicologia, que começava a ser estudada principalmente por Sigmund Freud, um dos principais temas abordados pelos pintores era o inconsciente. Era perceptível o fascínio pela subjetividade da raça humana e todas as suas contradições, aprofundando em suas imperfeições, como é possível analisar em seu caráter pessimista e que valoriza a intuição, sendo assim, um dos principais pilares dessa vanguarda.

O expressionismo alemão é uma vanguarda baseada inteiramente na emoção, na distorção criada a partir do sentimento do artista, sendo o tema retratado na coleção a visão feminina sobre os seus corpos em uma época de transição corporal, emocional e social, como isso afeta o seu senso de identidade, e o modo em que nossa configuração social ajuda a agravar o problema.

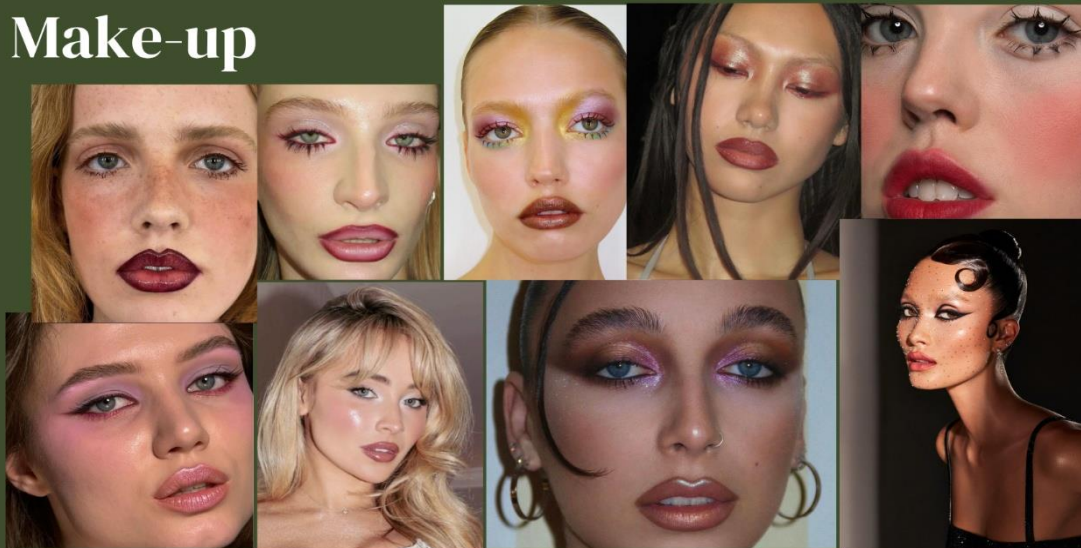
A conexão dos dois temas é clara, ambos são tomados pelo lado psicológico da expressão, distorcendo sua realidade, trazendo seu mundo imaginário para o mundo real. Com isso em mente, as peças refletem esse distúrbio psíquico em cada linha, cor e forma apresentada.

Os painéis de inspiração são grandes pilares de sustentação da coleção, pois, com o seu auxílio, as referências que foram apresentadas se conectam e se complementam com o processo natural de desenvolvimento do trabalho.

Dessa maneira, a criação dos moodboards se torna imprescindível para o correr da coleção, acompanhando a estética das roupas, do editorial e de toda a preparação que é necessária.



## Make-up



Fonte: autoras

## Acessórios



Fonte: autoras

A coletânea de peças escolhidas tem suas cores baseadas em quadros expressionistas, mas especificamente do grupo *Die Brücke*, e carregam em si um pedaço da vanguarda.



Ter preto como primeiro foco é um modo de evidenciar a superficialidade de se avaliar o ser humano baseado em um só aspecto, e não como uma totalidade de coisas que o compõe, com o passar das peças, o amadurecimento e entendimento pessoal é mostrado por meio das cores (vermelho, azul, amarelo, marrom, verde etc.) até chegar na junção de tudo, o branco.

Os formatos das modelagens são exagerados, representando a pressão social irrealista sobre os corpos femininos, as camadas retratam as múltiplas etapas necessárias para se avaliar de forma clara um ser, e representam a profundidade de crescer e existir.

Onde se observa formas glorificadas socialmente (quadris largos, peitos fartos etc.) são apresentadas miçangas coloridas que simbolizam as estrias, marcas que aparecem na pele devido a ganho ou perda de peso, e se encontram também recortes triangulares, esses traduzem as marcas e machucados da pele.

As amarrações correspondem à angústia do ser, de estar preso a expectativas, tanto suas quanto dos outros, das amarras sociais e corporais aplicadas desde cedo. O franzido espelha as gorduras, as dobras naturais da pele, que, com frequência, são julgadas pela mídia, ensinando jovens mulheres a escondê-las.

A linha traz looks com inspiração militar e de alfaiataria desconstruída, de modo que o público-alvo consiga ir do escritório à balada, que consiga se expressar no trabalho sem deixar de lado a formalidade.

Os visuais usufruem da transparência de forma corriqueira, sexy e jovial, compostos por laços que espelham a infância e a transição entre deixar de ser criança e enfim chegar à vida adulta.

Trazem essa tendência da saia balonê de muitas formas, que representam as bolhas sociais e como isso afeta a percepção do mundo. Os micros shorts são uma tendência no mundo contemporâneo e uma conexão da marca com o público.

De modo geral, o acervo selecionado de 30 peças transita entre looks clássicos retrabalhados para servir a esse consumidor jovem e multifacetado, com cores vivas,

sem esquecer das sóbrias. A coletânea exprime a essência jovial destemida por fora e sensível por dentro, acolhe a época transicional da adolescência à vida adulta com peças tradicionais reconstruídas.



Fonte: autoras

## mix de produto

	Básico	Fashion	Vanguarda	Total
Top/parte de cima	10	7	6	23
Bottom/ parte de baixo	8	9	4	21
onepiece/ peça única	3	1	3	7
jaqueta/ casaco	0	0	0	0
acessórios	1	4	1	6
Total	22	21	14	57

Fonte: autoras



Os looks escolhidos descrevem de forma sutil a coleção como um todo, pegando elementos do começo e do final da coletânea e carregando o significado total da coleção de amadurecimento e aceitação, conversando com o eu infantil e o eu adulto.

As peças selecionadas para serem confeccionadas são um vestido branco e azul de três camadas, com manga bufante e gola estilo militar. O segundo traje consiste em um micro shorts de alfaiataria marrom e uma camisa social com os botões deslocados para o lado esquerdo.



Fonte: autoras

### 3. PROCESSOS METODOLÓGICOS

O desenvolvimento da coleção foi composto por uma pesquisa aprofundada do movimento expressionista, com foco direcionado à vanguarda na Alemanha, e em sua relação com os problemas de hoje, em que âmbito da sociedade a distorção de imagem guiada pela emoção se encaixa atualmente.

Após a análise inicial, foi avaliado a que ambiente e público atual a coleção serviria. Com isso em mente, foi definida a paleta de cores, modelagem e tendências que iriam compor a coletânea de peças, tendo como referencial marcas de alfaiataria desconstruída brasileiras, como, DOD, LUCAS LEÃO e AC GROMANN.

Em seguida, foram criados moodboards relacionados à pesquisa, com intuito de facilitar visualmente o resultado da pesquisa, para que o acesso seja mais prático e a

estimulação mais rápida. Com esses referenciais, foram elaborados os desenhos iniciais e decidiu-se qual seria a coletânea final de croquis. Logo após, se inicia o processo de pintura realizado com marcadores à base de álcool e seus detalhes feitos em aquarela, lápis de cor, caneta metalizada e caneta 0.2mm preta.

Posteriormente ao processo de finalização da coleção final, com o alinhamento das peças selecionadas, foram escolhidos dois looks para reprodução, de acordo com a melhor representação da coleção como um todo. Depois, iniciou-se uma nova pesquisa com o objetivo de definir os melhores aviamentos e tecidos que representam os croquis e se encaixam à mensagem e público da marca. Essas informações são guardadas na ficha técnica – desenvolvida após a pesquisa – com desenhos planejados das peças.

Ademais, envolveu também o processo de produção, a criação de moldes planejados no papel Kraft e protótipos feitos no algodão cru, usados para observação de caimento e modelagem das peças. Após esse processo, são feitos os ajustes observados e julgados necessários.

### **3.1. DELIMITAÇÃO DA PESQUISA**

O primeiro passo da pesquisa de campo - que constitui na análise de materiais, marcas concorrentes e tecidos adequados para a realização da coleção - é o estudo de empresas que tenham propósito parecido e o mesmo público-alvo.

Após essa pesquisa inicial, se avalia o tipo de tecido usado por essas empresas e suas composições para enfim se ocorrer uma avaliação monetária, necessária para a fabricação das peças. Dentro dessa pesquisa, ocorre um estudo das composições desses tecidos e uma avaliação dos benefícios de determinados tecidos. Com isso em mente, foi julgado necessário tecidos de espessura média com elasticidade, que permitam uma ida do escritório ao bar sem troca de roupa.

Partindo desses princípios, foram trabalhados os tecidos bengaline alfaiataria, crepe alfaiataria e crepe Veneza. Os tecidos foram comprados após uma pesquisa de lojas por preço e composição com o guiamento do professor e coordenador do curso de modelagem de vestuário, responsável pela aula de costura na Escola Técnica José Rocha Mendes, Roberto Ribeiro.

### **3.2. TÉCNICA UTILIZADA**

A seguir ocorreu o desenvolvimento das fichas técnicas, que habilitam a produção das peças em longa escala e que possibilitam a criação dos moldes planejados das peças, para enfim confeccioná-las.



Empresa: Quadros	Segmento: Feminino
Designer: Jaqueline Duarte	Estação: Primavera/verão
Produto: Vestido	Tamanho do protótipo: M

Referência  
5634

### FRENTE



### COSTAS



#### Descrição do modelo:

VESTIDO GODÊ GOLA ALTA COM MANGA BUFANTE COM TRÊS CAMADAS DE TAMANHOS E CORES VARIÁVEIS DE SAIA.

Fonte: autoras

[illegible][illegible]

Beneficiamentos	Local	Fornecedor	Custo	Cores			
				1	2	3	4
Estamparia							
Tingimento							
Lavagem							

Fonte: autoras

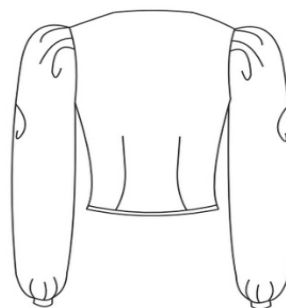
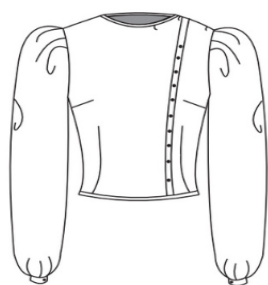


Empresa: Quadro	Segmento: Feminin
Designer: Maria Eduarda	Estação: Primavera/verão
Produto: Camis Cristino	Tamanho do protótipo: M

Referência
372
4

## FRENTE

## COSTAS



Descrição do modelo:

Camisa com botões deslocados para o lado esquerdo.

**Matéria-prima principal**

Tecido	Composição	Cor	Largura	Fornecedor	Consumo	Preço/ metro	Preço Total
Crepe Veneza	92% Poliéster 8% Elastano	Azul bebê	1,47	Niazi Chohfi	2m	11,50	23,00
<b>Total preço dos tecidos:</b>							<b>23,00</b>

**Matéria-prima secundária**

Aviamento	Composição	Cor	Tamanho	Fornecedor	Qtde	Preço/unidade	Preço Total
Linha	100% poliéster	Azul bebê	1371m	Kelf	2	5,99	12,00
Botões	plástico	Azul bebê	0,5 cm	Dedal Amarinhos	6	0,7	4,2
<b>Total preço dos aviamentos:</b>							<b>16,20</b>

**Numeração / Quantidade**


**Amostras**


Beneficiamentos	Local	Fornecedor	Custo
Estamparia			
Tingimento			
Lavagem			

**Cores**

1	2	3	4

Fonte: autoras

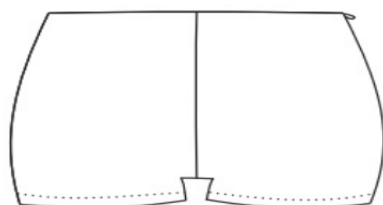




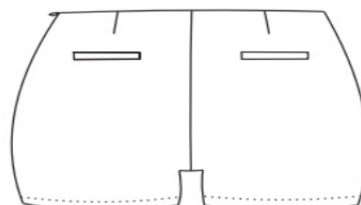
Empresa: Quadros	Segmento: Feminino
Designer: Maria Eduarda Cristino	Estação: Primavera/verão
Produto: Mini-shorts	Tamanho do protótipo: M

Referência
4327

## FRENTE



## COSTAS



### Descrição do modelo:

Shorts curto na altura do umbigo com bolso embutido e aplicação de miçangas na barra.

Fonte: autoras

**Matéria-prima principal**

Tecido	Composição	Cor	Largura	Fornecedor	Consumo	Preço/ metro	Preço Total
Viscose sarjada	100% Viscose	Marrom escuro	1,47	Casa Boa Vista	1m	21,52	21,52
Total preço dos tecidos:							21,52

**Matéria-prima secundária**

Aviamento	Composição	Cor	Tamanho	Fornecedor	Qtde	Preço/unidade	Preço Total
Zipper invisível	Nylon	Marrom	20cm	Maximus	1	1,00	1,00
Linha	100% poliéster	Marrom	1371m	Kelf	2	5,99	12,00
Total preço dos aviamentos:							28,00

Numeração / Quantidade


Amostras

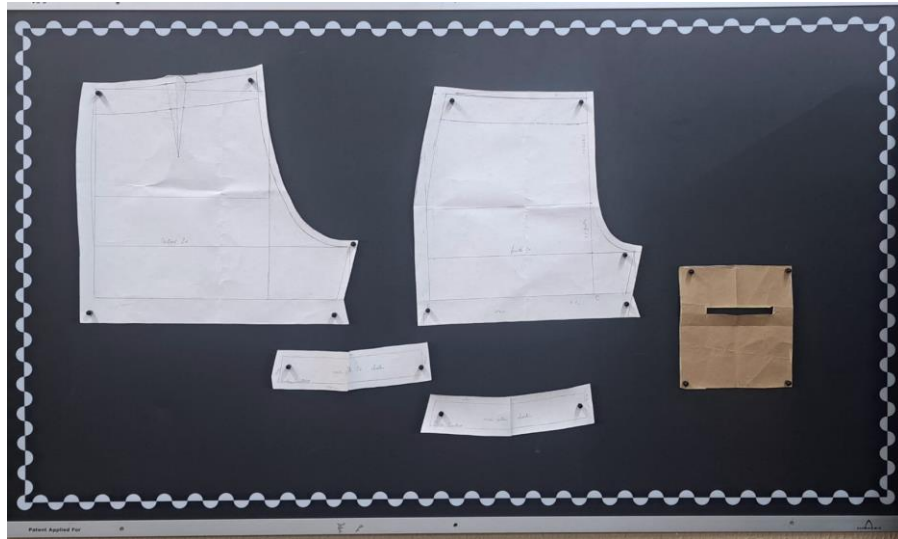




Beneficiamentos	Local	Fornecedor	Custo	Cores			
Estamparia				1	2	3	4
Tingimento							
Lavagem							

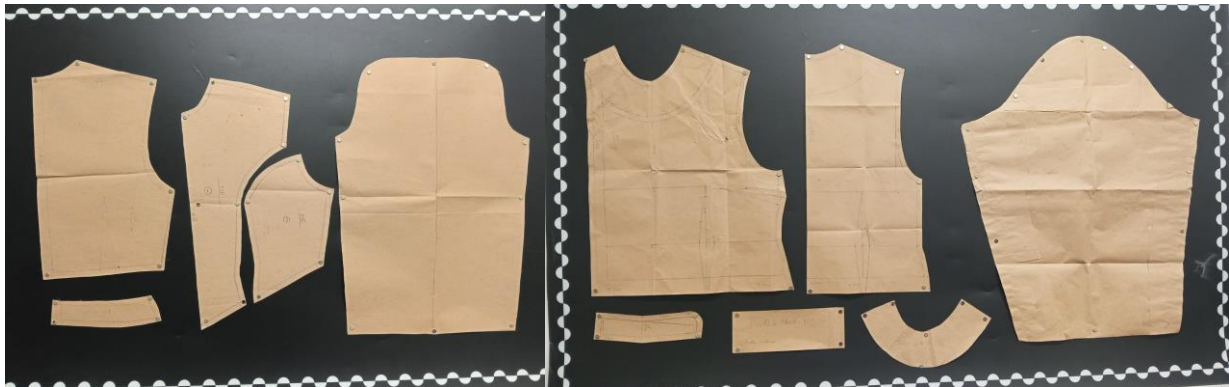
A confecção das peças ocorreu em etapas diferentes, se iniciando com a criação dos moldes planejados de todas as peças selecionadas – etapa que foi desenvolvida com as professoras de modelagem Francisca Freitas e Bruna Baraldi - para enfim poder recortar o tecido e costurá-lo.

Figura 1: Moldes micro shorts



Fonte: autoras

Figura 2: Moldes parte de cima vestido - Figura 3: Moldes camisa.



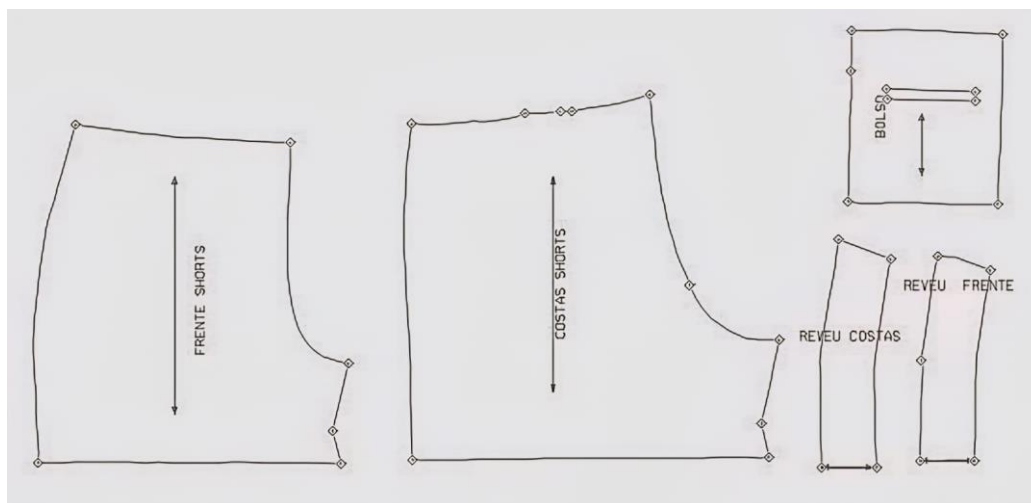
Fonte: autoras

Figura 3: Molde saia do vestido - Figura 4: Molde saia do vestido - Figura 5: Molde saia do vestido.



Fonte: autoras

Após esses processos de planificação dos desenhos, se ocorre a produção das peças protótipos em algodão cru (tecido mais barato usado para testes).



Fonte: autoras



Fonte: autoras



Fonte: autoras

### **3.3. EDITORIAL**

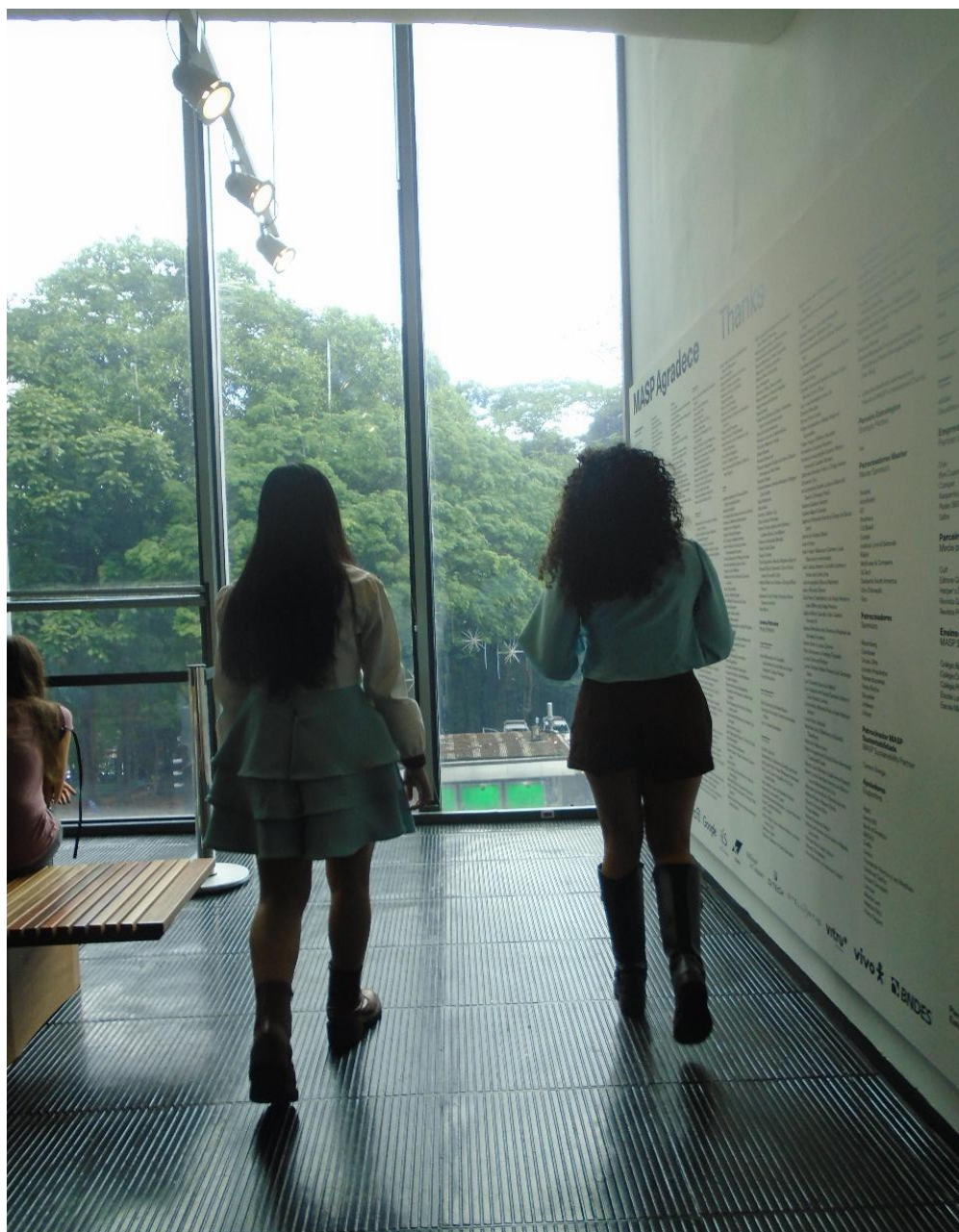
O editorial teve como base a junção das pesquisas realizadas para esse TCC e uma procura por conexão com o consumidor final, de modo que as imagens fossem o primeiro senso de vínculo e identificação do cliente com a marca, buscado uma representação visual da rotina deste público, com imagens em metrô, museus e escritórios, fotos em plano americano, grande plano geral e plano médio.

As imagens e seus formatos buscam ressaltar o entendimento da marca nos seus clientes e em suas necessidades, utilizando diferentes planos para melhor ilustrar um cotidiano fabricado, porém inspirado em uma realidade corriqueira e transitória experimentada pela geração z feminina atualmente.



Fonte: autoras





Fonte: autoras



Fonte: autoras



Fonte: autoras





Fonte: autoras



Fonte: autoras



Fonte: autoras





Fonte: autoras

#### **4. CONSIDERAÇÕES FINAIS**

A coleção propõe uma visão descontraída dentro de um ambiente tradicionalmente sério, expressando a personalidade das peças como um grito de liberdade e afirmação individual por meio do expressionismo. As silhuetas reinterpretam formas exaltadas pela sociedade com tecidos estruturados que dialogam com a rigidez

patriarcal imposta ao feminino no contexto corporativo, buscando ressignificar e valorizar marcas corporais historicamente vistas como imperfeições.

Evidencia-se como a pressão social molda negativamente a percepção feminina de si e do mundo, enquanto o mercado de trabalho passa por uma transição impulsionada por novas gerações mais leves e flexíveis. A ausência de roupas corporativas que reflitam esse novo cenário reforça a desconsideração da perspectiva feminina no design. Assim, mesmo sem resolver a rejeição social ao feminino, a coleção cumpre seu propósito ao destacar um tema pouco debatido, mas de grande relevância contemporânea.

## 5. REFERÊNCIAS

A interpretação dos Sonhos - Freud (1900) - Análise <https://revistalacuna.com/2024/08/12/n-16-05/> (acessado em 12 de janeiro em 2025)

A interpretação dos Sonhos - Freud (1900) - O sonho é uma realização de um desejo. [https://youtu.be/o2OohhwsWBo?si=aYgdj\\_AqSfFoScSV](https://youtu.be/o2OohhwsWBo?si=aYgdj_AqSfFoScSV) (acessado em 21 de dezembro de 2024)

A interpretação dos Sonhos – Livro de Freud (1900) - <https://www.amazon.com.br/Freud-interpreta%C3%A7%C3%A3o-dos-sonhos-completas/dp/8535932216> (acessado em 11 de novembro de 2024)

ASSOCIAÇÃO BRASILEIRA DE NORMAS TÉCNICAS. NBR 10520: informação e documentação: citações em documentos: apresentação. Rio de Janeiro, 2002.

ASSOCIAÇÃO BRASILEIRA DE NORMAS TÉCNICAS. NBR 14724: informação e documentação: trabalhos acadêmicos; apresentação. Rio de Janeiro, 2011.

ASSOCIAÇÃO BRASILEIRA DE NORMAS TÉCNICAS. NBR 15287: informação e documento: projeto de pesquisa: apresentação. Rio de Janeiro, 2011b.

ASSOCIAÇÃO BRASILEIRA DE NORMAS TÉCNICAS. NBR 6022: informação e documentação: artigo em publicação periódica científica impressa: apresentação. Rio de Janeiro, 2018.

ASSOCIAÇÃO BRASILEIRA DE NORMAS TÉCNICAS. NBR 6023: informação e documentação: referências: elaboração. Rio de Janeiro, 2018.

ASSOCIAÇÃO BRASILEIRA DE NORMAS TÉCNICAS. NBR 6024: informação e documentação: numeração progressiva das seções de um documento: apresentação, 2012.

ASSOCIAÇÃO BRASILEIRA DE NORMAS TÉCNICAS. NBR 6027: informação e documentação: sumário: apresentação. Rio de Janeiro, 2012.

ASSOCIAÇÃO BRASILEIRA DE NORMAS TÉCNICAS. NBR 6028: informação e documentação: resumo: apresentação. Rio de Janeiro, 2021.

Características do movimento expressionista:  
<https://educacao.uol.com.br/disciplinas/artes/expressionismo-caracteristicas-e-autores.htm> acesso em 10 de fevereiro de 2025

Cores: Pantone . Disponível em <http://pantone.com.br> .Acesso em 8 abril de 2025.

Expressionismo Alemão: <http://artsandculture.google.com> - Acesso em 11 de fevereiro de 2025

LAKATOS, E. M.; MARCONI, M. A. Fundamentos de metodologia científica. 5. ed. São Paulo: Atlas, 2003.

Manual de TCC 2022 do Centro Paula Souza.

MEDEIROS, J. B. Português Instrumental: contém técnicas de elaboração de Trabalho de Conclusão de Curso (TCC). 10. ed. São Paulo: Atlas, 2013.

O movimento expressionista: <https://brasilecola.uol.com.br/artes/expressionismo.htm> acesso em 17 de dezembro de 2024

PÁDUA, E. Metodologia de pesquisa: abordagem teórico-prática. Campinas: Papirus, 1996.

Produção: Marilda 2001. Disponível em:  
[http://www.dominiopublico.gov.br/pesquisa/DetalheObraForm.do?select\\_action=&co\\_obra=20771](http://www.dominiopublico.gov.br/pesquisa/DetalheObraForm.do?select_action=&co_obra=20771). Acesso em: 28 jan. 2022.

Público alvo: Quem é o seu consumidor ?. Disponível em <http://www.fashionmeting.com.br>. Acesso em 1 abril 2025.

Tecidos e Modelagem : Disponível em <http://www.texprima.com.br> Acesso em 22 abril de 2025.

Tendências : WGSN 2023. Disponível em <http://www.wgsn.com.br>. Acesso em 10 Out.2024.

PÁDUA, E. Metodologia de pesquisa: abordagem teórico-prática. Campinas: Papirus, 1996.

Produção: Marilda 2001. Disponível em:  
[http://www.dominiopublico.gov.br/pesquisa/DetalheObraForm.do?select\\_action=&co\\_obra=20771](http://www.dominiopublico.gov.br/pesquisa/DetalheObraForm.do?select_action=&co_obra=20771). Acesso em: 28 jan. 2022.

Público alvo: Quem é o seu consumidor ?. Disponível em <http://www.fashionmeting.com.br>. Acesso em 1 abril 2025.

Tecidos e Modelagem : Disponível em <http://www.texprima.com.br> Acesso em 22 abril de 2025.

Tendências : WGSN 2023. Disponível em <http://www.wgsn.com.br>. Acesso em 10 Out.2024.

