

FLORES AO TEMPO

Ana Clara Aparecida Teixeira

Annie Kubo Takahashi

Emily Artemis Martins de Conto

Iasmim Cruz de Oliveira¹

ORIENTADORA: Prof.^a Mércia Lopes²

CO-ORIENTADORA: Prof.^a Me. Roseli Garcia Pedretti³

RESUMO

Este trabalho aborda a influência do Surrealismo na moda, propondo uma reflexão contínua sobre a analogia entre elementos naturais e o corpo feminino. A inspiração central reside na artista Dorothea Tanning, cujas obras exploravam temas como juventude, transformação e envelhecimento. Nesse contexto, os elementos florais passam a representar as diferentes fases da vida da mulher, simbolizando beleza, força e renovação. Partindo dessa premissa, o objetivo principal estabelece-se na análise de como o Surrealismo e a simbologia floral se manifestam no *design*. A abordagem metodológica, por sua vez, se concretiza no desenvolvimento da coleção primavera/verão "Flores ao Tempo", destinada a mulheres de 30 a 60 anos. A coleção apresenta uma silhueta mais estruturada e retilínea, criando um contraste com peças volumosas e transpassadas. Utilizam-se formas e texturas diversas, destacando-se a aplicação de flores tridimensionais que infundem vida e movimento ao vestuário. Os resultados obtidos evidenciam a integração de referências estéticas, como o conceito de "Clássicos Enriquecidos", valorizando a elegância atemporal e a manipulação sofisticada de tecidos. Além disso, verifica-se a convergência com o *Norm Core*

¹ Graduação em Técnico de Modelagem de Vestuário pela Etec José Rocha Mendes no Centro Paula Souza.

² Pós-Graduada em Moda e Negócios e Design de Moda pelo Centro de Ensino Superior Maringá, atua como docente orientadora de TCC na área de Modelagem do Vestuário.

³ Mestra em Gestão e Desenvolvimento de Educação Profissional pelo Centro Estadual de Educação e Tecnológica Paula Souza, pós-graduada em Línguas Portuguesa e Inglesa e suas Literaturas.

e a simbologia do Jardim do Éden, projetando o floral tridimensional como uma forte tendência para o Verão 26. Conclui-se, assim, que o repertório surrealista, unido à efemeridade da flor, oferece uma linguagem visual potente para traduzir a complexidade de transformação do feminino na moda contemporânea.

Palavras-Chave: Autenticidade – Atemporal – Empoderamento

ABSTRACT

This paper addresses the influence of Surrealism on fashion, proposing a continuous reflection on the analogy between natural elements and the female body. The central inspiration resides in the artist Dorothea Tanning, whose works explored themes such as youth, transformation, and aging; in this context, floral elements come to represent the different phases of a woman's life, symbolizing beauty, strength, and renewal. Based on this premise, the main objective is established in the analysis of how Surrealism and floral symbolism manifest in design. The methodological approach, in turn, **materialized** in the development of the Spring/Summer collection "Flores ao Tempo" (Flowers to Time), intended for women between 30 and 60 years old. The collection features a more structured and rectilinear silhouette, contrasting with voluminous and cross-over pieces. Diverse shapes and textures are utilized, highlighting the application of three-dimensional flowers which infuse life and movement into the garments. The results obtained demonstrate the integration of aesthetic references, such as the concept of "Enriched Classics," which values timeless elegance and sophisticated fabric manipulation. Furthermore, a convergence with Norm Core and the symbolism of the Garden of Eden is verified, projecting the three-dimensional floral as a strong trend for Summer '26. It is thus concluded that the Surrealist repertoire, combined with the ephemerality of the flower, offers a potent visual language to translate the complexity and cycles of feminine transformation in contemporary fashion.

1. INTRODUÇÃO

O presente trabalho aborda a intersecção entre o Surrealismo e a Moda, analisando a analogia entre o simbolismo das flores e a representação da transformação feminina. O estudo se ancora na obra da artista Dorothea Tanning, que explorava temas como juventude e envelhecer, utilizando a efemeridade das flores como metáfora central para o ciclo da vida. O foco reside na tradução desse repertório surrealista para o *design* de vestuário.

A relevância deste estudo justifica-se pela persistente influência do Surrealismo no *design* contemporâneo e pela necessidade de explorar a moda como expressão simbólica e poética, transcendendo a função utilitária. O trabalho busca preencher uma lacuna ao propor uma metodologia de *design* que conecta a análise artística diretamente a uma solução criativa para o mercado.

Espera-se que esta pesquisa contribua para a área de Moda demonstrando a viabilidade de coleções conceitualmente ricas e alinhadas às macrotendências. As contribuições incluem a aplicação de estéticos surrealistas na construção do vestuário como tendência forte. Referências como "Clássicos Enriquecidos" e *Norm Core* atestam a adaptabilidade do conceito a diferentes exigências de consumo e elegância.

O objetivo geral é analisar as influências do Surrealismo e aplicar a simbologia floral para representar a transformação feminina. Este processo se concretiza no desenvolvimento da coleção primavera/verão "Flores ao Tempo", destinada a mulheres entre 30 e 60 anos, atuando como estudo de caso prático do tema.

O presente artigo está estruturado em quatro seções principais. Após esta Introdução, o Desenvolvimento detalha o referencial teórico sobre o Surrealismo na Moda, a obra de Dorothea Tanning e a simbologia da flor como metáfora para o feminino. A Metodologia apresenta o desenvolvimento projetual e o *design* técnico da coleção "Flores ao Tempo". Por fim, a seção de Considerações Finais discute os resultados estéticos, a projeção de tendências, e conclui o trabalho.

2. SURREALISMO, SÍMBOLO E CORPO

Este item tem como propósito construir a moldura conceitual do artigo, evidenciando o aporte teórico que dará sustentação às argumentações desenvolvidas ao longo do trabalho e especialmente, ao projeto do *design* proposto. A metodologia empregada baseia-se na compilação crítica e retrospectiva de diversas publicações, buscando referenciar autores e estudos assemelhados que estabeleçam o nível de desenvolvimento do tema. O foco reside na fundamentação das relações entre arte, simbologia e moda, elementos essenciais para o desenvolvimento do tema objetivo deste artigo. Serão exploradas as bases do movimento Surrealista e seu legado estético no vestuário, aprofundando-se na simbologia da flor como metáfora para a transformação feminina. Tal compilação permitirá um suporte conceitual para a análise da obra de Dorothea Tanning e para a aplicação de seus princípios na coleção "Flores ao Tempo".

2.1 O SURREALISMO NA MODA

O Surrealismo, surgido na década de 1920, transformou as artes ao explorar o inconsciente e o onírico, desafiando a lógica racional. Este movimento influenciou profundamente a Moda, inspirando *designers* como Elsa Schiaparelli a romper com o utilitarismo. A aplicação dos princípios surrealistas no vestuário manifesta-se pela justaposição inusitada de materiais e objetos e pela criação de silhuetas que desafiam a forma corporal. Essa liberdade expressiva é crucial, pois permite que o *design* trate a transformação feminina de forma simbólica e não literal, abrindo caminho para narrativas visuais complexas e subjetivas, essenciais para a proposta desta coleção.

2.2 DOROTHEA TANNING

A obra de Dorothea Tanning oferece o suporte estético e conceitual para este trabalho. Tanning se consolidou no Surrealismo, explorando temas do universo feminino, erotismo e natureza. A artista retratava mulheres em ambientes ambíguos ou em processo de transformação, rompendo com padrões de beleza idealizados. Ela utilizava elementos naturais, como flores e vegetação, não apenas como cenário, mas como extensão da mente feminina. Esse

simbolismo reforça temas de juventude, fragilidade e potência. Esta análise estabelece a ligação direta com a coleção "Flores ao Tempo", pois a estética de Tanning fornece o vocabulário visual para abordar a transformação da mulher de forma onírica. Assim, sua arte inspira as decisões de *design*, focando na tensão entre o real e o fantástico e na abordagem não linear do envelhecimento e da afirmação da identidade.

Figura 01: Coleção Flores ao Tempo



Fonte: Autores Próprios, 2025

3. METODOLOGIA

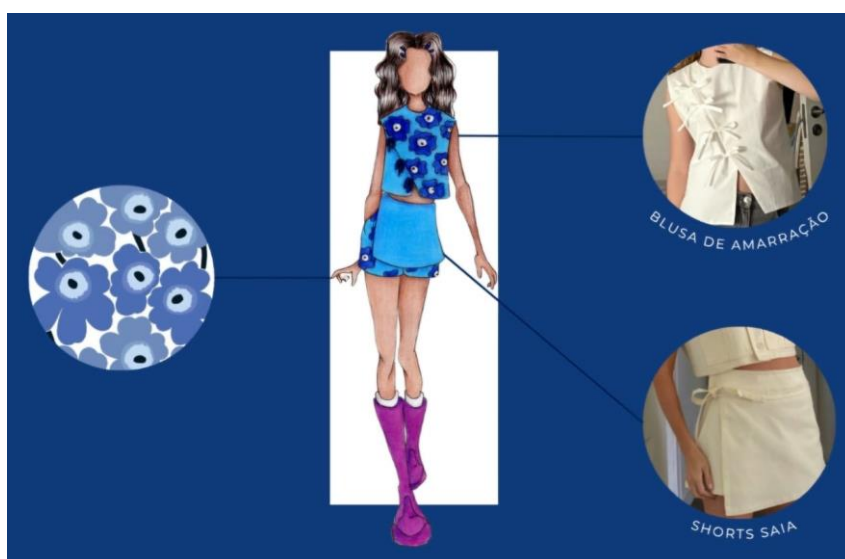
O método de trabalho usado é a Pesquisa em Design, que foca em criar e testar um produto (a coleção "Flores ao Tempo"). Estruturamos o processo para ter certeza de que o conceito da coleção fosse bem traduzido nas peças prontas, validando a ideia através da criação de protótipos.

3.1 PROCESSO DE CRIAÇÃO

Para traduzir a proposta conceitual da coleção "Flores ao Tempo", inspirada no Surrealismo de Dorothea Tanning e na metáfora das fases da flor, foram selecionados dois *looks* que representam polaridades e a atemporalidade feminina. O primeiro look, um conjunto de *top cropped* e *short-saia*, foi escolhido por sua jovialidade alegre e formas singulares, que, aliadas a amarras frontais assimétricas, evocam a fase inicial do ciclo, de crescimento e desabrochar. Em contraste, o segundo look, composto por blusa canoa e calça estruturada, apresenta um aspecto mais sóbrio e linear. Suas linhas limpas e cores vibrantes reforçam a lógica da maturidade, priorizando a proporção e o caimento. Juntos, esses visuais dialogam de forma estratégica, capturando a essência da coleção ao representar a mulher em diferentes etapas da vida.

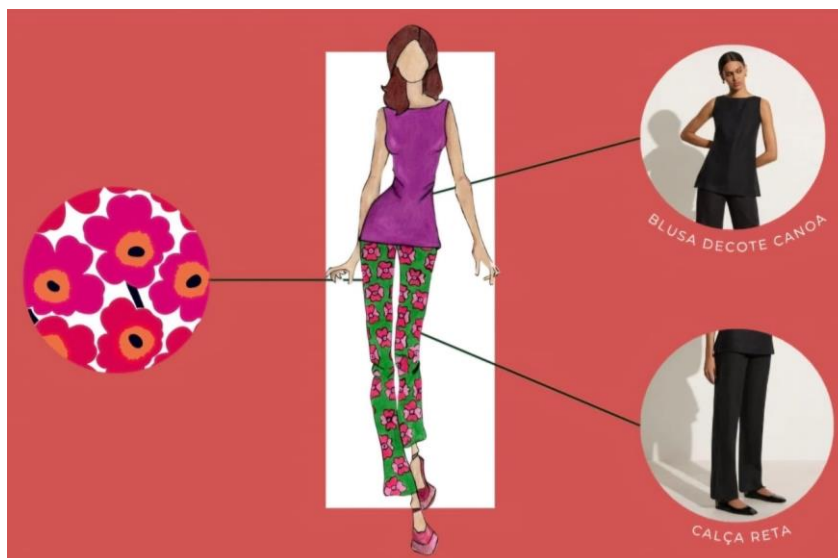
3.2 LOOKS COM REFERÊNCIAS

Figura 02: Look com referência



Fonte: Pinterest, 2025

Figura 03: Look com referência



Fonte: Pinterest, 2025

3.3 FICHA TÉCNICA E DESCRIÇÃO

Esta seção detalha os materiais e as características técnicas dos dois conjuntos usados para prototipagem. O Look 1 (Peças 001 e 002) utiliza sarja de algodão 100% azul, um tecido escolhido para dar estrutura, resistência e caimento, sendo ideal para a leveza da coleção de primavera/verão. A blusa (001) é sem mangas, de modelagem reta e com forro, apresentando um acabamento singular em laços nas laterais que permitem o ajuste do fechamento, além da estampa floral localizada na parte frontal. O shorts-saia (002) possui cintura-alta e destaca-se pela sobreposição costurada na frente, simulando uma saia, com pences na parte de trás que garantem um ajuste anatômico ao corpo e fechamento por zíper invisível na lateral. O Look 2 (Peças 003 e 004) também é confeccionado em sarja de algodão 100%, priorizando a estrutura firme e o bom caimento para valorizar a modelagem de alfaiataria. A blusa (003) é sem mangas, de modelagem ajustada e decote canoa, com estrutura firme e fechamento por botão nas costas. Já a calça (004) é de cintura

Figura 04: Ficha Técnica (Blusa com Amarração)


Fonte: Autores Próprios, 2025

Figura 05: Ficha Técnica (Short-Saia)

[illegible]

Fonte: Autores Próprios, 2025

Figura 06: Ficha técnica (Blusa Canoa)

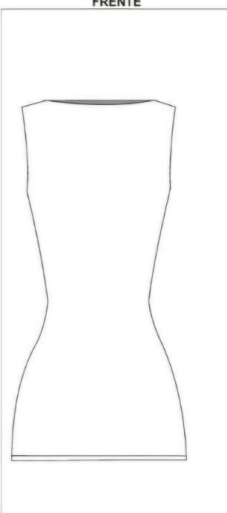


Empresa: JSH FASHIONS
Designer: Alô Anjo, Pina, Jovani
Produto: Blusa

Segmento: FASHIONS
Estação: Primavera/Verão
Tamanho do protótipo: P

Referência: 003

FRENTE



COSTAS



Descrição do modelo:
Blusa com tecido estruturado, decote reto estilo caracol, caviendo firme e sem mangas.

Fonte: Autores Próprios, 2025

Figura 07: Ficha Técnica (Calça Reta)

	Empresa: SERRAFOCARI	Segmento: FEMININO	Referência:
	Designer: Ana, André, Emily e Ivanilton	Estação: Primavera/Verão	000
	Produto: Calça reta	Terminar de protótipo: p	

FRENTE



COSTAS



Descrição do modelo:

Calça reta, cós alto, modelagem de alfaiataria, o estampa corrida na peça inteira

[illegible]

Fonte: Autores Próprios, 2025

3.4 MIX DE PRODUTOS

A coleção "Flores ao Tempo" foi desenvolvida com um planejamento estratégico de Mix de Produtos, visando equilibrar peças de alto potencial de venda (Básicos) com peças de maior valor conceitual (Vanguarda). O trabalho resultou em um total de **71 peças**, organizadas conforme a função e o estilo.

Figura 08: Mix de Produtos



Looks	Básicos	Fashion	Vanguardas	Total
Top	18	7	5	30
Botton	17	7	4	28
Onepiece	3	5	4	12
Outwear	1	0	0	1
Total	39	19	13	71

Míx de produtos

Fonte: Autores Próprios, 2025

3.5 MODELAGEM E PROTÓTIPOS

Para validar a proposta, se utilizou a confecção de quatro protótipos, feitos em algodão cru, que serviram como instrumento prático para avaliar o caimento, conforto e estética. Para análise selecionamos dois *looks* que representam os extremos da coleção. O primeiro look, um conjunto de *top cropped* e *short-saia*, foi escolhido por sua jovialidade alegre e formas singulares, que evocam a fase de crescimento. Em contraste, o segundo look, composto por blusa canoa e calça estruturada, apresenta um aspecto mais sóbrio e linear, ideal para o estudo de proporção e caimento, traduzindo maturidade.

Figura 09: Protótipo e Molde (Look 02)



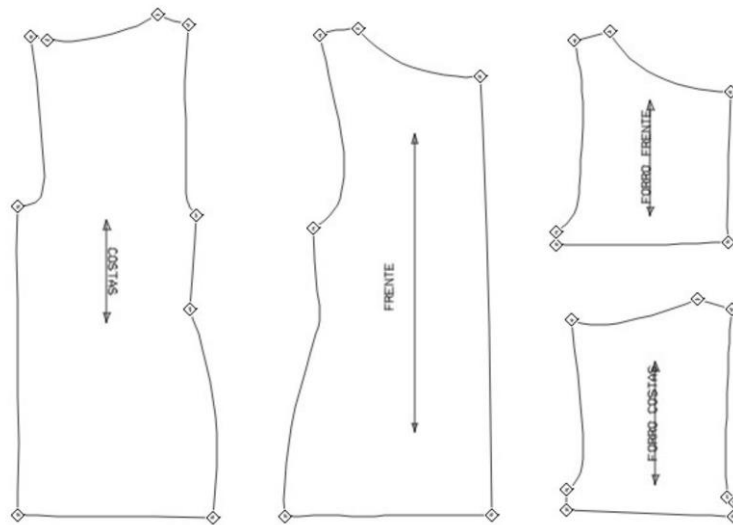
FONTE: Autores Próprios, 2025

Figura 10: Protótipo e Molde (Look 01)



FONTE: Autores Próprios, 2025

Figura 11: Molde digitalizado



FONTE: Autores Próprios, 2025

3.6 EDITORIAL

O editorial tem como proposta valorizar as roupas por meio de uma sessão fotográfica inspirada na natureza. A ideia é realizar as fotos em um campo aberto, utilizando a luz natural para criar uma atmosfera leve e orgânica. O ambiente, composto por flores e vegetação, servirá como extensão das peças, destacando suas cores, texturas e fluidez.

As poses serão pensadas de forma espontânea, buscando transmitir naturalidade e conexão com o espaço. A intenção é que o resultado expresse harmonia, simplicidade e sensibilidade, traduzindo a beleza da moda em diálogo com o ambiente natural.

Figura 12: Foto de Inspiração



Fonte: Revista Bazaar / Fotografia © K.Kamsky.

Figura 13: Foto de Inspiração



Fonte: Revista Bazaar / Fotografia © K.Kamsky.

Figura 14: Editorial



Fonte: Autores Próprios, 2025

Figura 15:



Fonte: Autores Próprios 2025

Figura 16:



Fonte: Autores Próprios 2025

Figura 17:



Fonte: Autores Próprios 2025

Figura 18:



Fonte: Autores Próprios 2025

Figura 19:



Fonte: Autores Próprios 2025

4. CONSIDERAÇÕES FINAIS

A pesquisa desenvolvida atingiu o objetivo principal ao analisar a intersecção do Surrealismo na Moda e aplicar a simbologia da flor como metáfora para a transformação feminina em uma proposta prática de *design* de vestuário. A coleção Flores ao Tempo concretizou o processo de tradução desse repertório conceitual complexo para o mercado de *design* de moda, validando a metodologia projetual empregada. As análises realizadas sobre a obra de Dorothea Tanning ofereceram o repertório estético necessário para a construção de peças que equilibram o onírico e o real, rompendo com representações literais do envelhecimento e da identidade feminina. Verificou-se que o Surrealismo, por meio de elementos como a justaposição inusitada e silhuetas que desafiam o corpo, permite uma expressão simbólica e poética da moda que transcende o utilitarismo. Neste sentido, o trabalho contribuiu para a área ao demonstrar a viabilidade de uma metodologia que conecta a análise artística profunda diretamente a uma solução criativa e comercialmente adaptável. A coleção Flores ao Tempo evidencia que a moda conceitualmente rica e alinhada às macrotendências, como "Clássicos Enriquecidos" e *Norm Core*, é não apenas

possível, mas necessária para o desenvolvimento de coleções que ofereçam narrativas visuais complexas. As deduções lógicas da pesquisa confirmam que o Surrealismo, ancorado em uma simbologia atemporal como a das flores, permanece uma fonte inesgotável de inspiração para a construção de um vestuário que celebra a identidade e a potência feminina em suas múltiplas fases.

5. REFERÊNCIAS

CRISTIANE. 10 tendências para a moda do verão 2026. *Texprima*, Brasil, 2025. Disponível em: <https://texprima.com.br/tendencia/10-tendencias-moda-verao-26/>. Acesso em: 14 maio 2025.

KALIL, Mariana. Visto, logo existo. Brasil, 2016. Disponível em: <https://super.abril.com.br/cultura/visto-logo-existo/>. Acesso em: 14 maio 2025.

MAIA, Elisa. Dorothea Tanning. *Desartes*, Reino Unido, 2019. Disponível em: <https://dasartes.com.br/materias/dorothea-tanning/>. Acesso em: 16 maio 2025.

PRESSMAN, Laurie. Tendências PANTONE VCP Verão 2026. *Pantone*, 2024. Disponível em: <https://www.pantone.com.br/artigos/cores/tendencias-pantone-vcp-verao-2026/>. Acesso em: 28 maio 2025.

RODRIGUES, Guilherme. Surrealismo é uma das maiores influências da moda atual. *Bazaar*, Brasil, 2016. Disponível em:

<https://harpersbazaar.uol.com.br/moda/surrealismo-e-uma-das-maiores-influencias-da-moda-atual-entenda/>. Acesso em: 2 junho 2025.

SUZUKI, Izabela. O que é a estética Norm Core e como você pode criar looks versáteis com ela. *Steal The Look*, Brasil, 2022. Disponível em:

<https://stealthelook.com.br/o-que-e-a-estetica-normcore-e-como-voce-pode-criar-looks-versateis-com-ela/>. Acesso em: 5 junho 2025.

TEIXEIRA, Nathalia; FERREIRA, Barbara. 100 anos de surrealismo: intersecção entre arte e moda. *Agemt*, Brasil, 2024. Disponível em:

<https://agemt.pucsp.br/noticias/100-anos-de-surrealismo-interseccao-entre-arte-e-moda>. Acesso em: 10 agosto 2025.