

# EXPRESSIONISMO - COLEÇÃO AMOR E ÓDIO

ANNA PAULA ALVES DE OLIVEIRA

ERIKA RODRIGUES DA SILVA

GIOVANNA CANAVEL<sup>1</sup>

MÉRCIA LOPES<sup>2</sup>

ROSELI GARCIA PEDRETTI<sup>3</sup>

## RESUMO

O presente trabalho aborda a influência do expressionismo na criação de uma coleção inspirada na dualidade entre amor e ódio. O objetivo é compreender como esses sentimentos opostos podem ser representados por meio da moda, utilizando cores, formas e texturas que expressam intensidade e contraste. A pesquisa foi desenvolvida com base em referências artísticas e simbólicas, aplicadas na criação dos croquis e na escolha dos tecidos. Como resultado, a coleção evidencia o contraste emocional entre o amor e o ódio, demonstrando como essas emoções podem coexistir e se complementar esteticamente. Conclui-se que a moda, ao traduzir tais sentimentos, reafirma seu papel como expressão artística e reflexo da complexidade humana.

**PALAVRAS-CHAVE:** Presença. Expressão. Identidade.

---

<sup>1</sup> <sup>1</sup> Graduação em Técnico de Modelagem de Vestuário pela Etec José Rocha Mendes no Centro Paula Souza.

<sup>2</sup> Mestra em Gestão e Desenvolvimento de Educação Profissional pelo Centro Estadual de Educação e Tecnológica Paula Souza, pós-graduada em Línguas Portuguesa e Inglesa e suas Literaturas.

<sup>3</sup> Pós-Graduada em Moda e Negócios e Design de Moda pelo Centro de Ensino Superior Maringá, atua como docente orientadora de TCC na área de Modelagem do Vestuário.

## ABSTRACT:

This work addresses the influence of Expressionism on the creation of a fashion collection inspired by the duality between love and hate. The objective is to understand how opposing emotions can be represented through fashion, using colors, shapes, and textures that convey intensity and contrast. The research was based on artistic and symbolic references, applied to the development of sketches and the selection of materials. As a result, the collection highlights the emotional contrast between love and hate, demonstrating how these feelings can coexist and aesthetically complement one another. The project concludes that fashion, by translating such emotions, reaffirms its role as a form of artistic expression and a reflection of human complexity.

**Keywords:** Presence. Expression. Identity.

## **1. INTRODUÇÃO**

O tema deste trabalho de conclusão de curso é o Expressionismo, movimento desenvolvido como uma reação ao Realismo e o Naturalismo, buscando expressar as emoções e sentimentos internos do artista. Nele a realidade foi distorcida e reinterpretada através de cores vibrantes, formas geométricas e linhas expressivas dando ênfase à subjetividade à introspecção, permitindo que os artistas expressassem suas próprias visões e experiências. O Expressionismo foi influenciado por diversas correntes artísticas, incluindo o fauvismo e o cubismo.

A coleção aborda a ideia de que o amor, frequentemente idealizado como um sentimento leve e harmonioso, também pode se manifestar de maneira intensa, impulsiva e agressiva. Nesse contexto, o ódio não é apresentado como o oposto do amor, mas como uma consequência direta dele, e a coleção busca representar essa dualidade emocional por meio de formas, texturas, cores e composições que remetem ao conflito interno, à paixão desenfreada e às consequências da vulnerabilidade afetiva. Inspirada nessa estética e em suas características de exagero emocional e subjetividade, cada peça carrega em si uma narrativa visual sobre os extremos que o amor pode alcançar.

O público-alvo da coleção são mulheres jovens da geração Z, pertencentes à classe B, que valorizam autenticidade e expressão individual por meio da moda. Contemporâneas, essas consumidoras se identificam com o conceito de luxo acessível, em que peças com valor simbólico e estético se tornam instrumentos de comunicação pessoal. A proposta é oferecer uma coleção intensa, feita para pessoas que se vestem com emoção, se expressam com o estilo, e enxergam na moda uma forma de arte viva e sensível.

## **2. DESENVOLVIMENTO**

O Expressionismo foi um movimento de vanguarda originado na Alemanha, por volta de 1905, como uma resposta às angústias sociais, políticas e emocionais da época. Foi difundido principalmente nas artes visuais, literatura, teatro e cinema, caracterizando-se pela intensidade emocional, uso de cores fortes, distorções nas formas e dramatização dos sentimentos humanos. Artistas como Edvard Munch, Kandinsky e Egon Schiele foram grandes representantes dessa corrente, que buscava expressar o mundo interior de forma subjetiva e impactante.

### **2.1 A IMPORTÂNCIA DO TEMA NA COLEÇÃO**

Na coleção o Expressionismo foi utilizado como principal referência estética e conceitual, influenciando a escolha das cores pela intensidade visual do

movimento, com tons marcantes que representam emoções extremas. Os sentimentos expressos nas peças foram inspirados na dualidade emocional típica do Expressionismo, especialmente o amor e o ódio.

As formas e os detalhes foram pensados com base na liberdade expressiva do movimento, incorporando traços assimétricos, contrastes visuais e texturas que evocam sensações intensas. O ódio, em especial, foi representado com uma carga dramática maior, reforçando o aspecto emocional e teatral característico do Expressionismo. Dessa forma, a coleção foi construída como uma tradução visual e sensorial das emoções profundas propostas por esse movimento.

Figura 1: Coleção Expression



Fonte: Autores próprios 2025

As formas e os detalhes foram pensados com base na liberdade expressiva do movimento, incorporando traços assimétricos, contrastes visuais e texturas que evocam sensações intensas. O ódio, em especial, foi representado com uma carga dramática maior, reforçando o aspecto emocional e teatral característico do Expressionismo. Dessa forma, a coleção foi construída como uma tradução visual e sensorial das emoções profundas propostas por esse movimento.

### 3. PROCESSOS METODOLÓGICOS

A metodologia utilizada neste projeto foi baseada em pesquisas e análises visuais referentes ao Expressionismo e à estética Y2K, com o objetivo de compreender suas características e aplicá-las ao desenvolvimento da coleção. O que permitiu identificar tendências atuais e elementos estéticos que retornaram dos anos 2000.

Também foram analisadas referências visuais relacionadas ao Expressionismo, priorizando obras, símbolos e composições que evidenciam emoções intensas. A partir dessas pesquisas, estabeleceu-se que a coleção completa trabalharia com a dualidade entre amor e ódio. Entretanto, definimos que o croqui escolhido para produzir as peças representaria exclusivamente o ódio, de modo que mantivesse a coerência estética com os elementos selecionados para a peça final.

Para organizar a identidade visual do projeto, foi elaborado um moodboard contendo símbolos emocionais e referências expressionistas, além de imagens que remetem ao estilo Y2K. Todo esse material auxiliou no direcionamento do processo criativo, garantindo coerência estética e conceitual ao tema proposto.

A partir dessas etapas, definiu-se a construção do look final, orientado pela análise dos tecidos, modelagem e elementos simbólicos capazes de representar visualmente a emoção escolhida.

### **3.1. CROQUI DESENVOLVIDO**

O look final é composto por uma saia sereia, um corset estruturado e uma capa longa, desenvolvidos para representar a temática do ódio dentro da coleção. As peças principais foram confeccionadas em cetim bucol preto, enquanto a capa foi produzida em algodão tingido na cor vermelha.

A saia sereia apresenta modelagem ajustada até a altura dos joelhos, onde se expande em uma godê volumosa. A peça não possui abertura frontal ou posterior e conta com zíper invisível na lateral, garantindo um acabamento limpo. Na junção entre a parte reta e a godê foi aplicado um bordado em pedrarias vermelhas, destacando a mudança de volume e reforçando o contraste visual proposto pelo tema.

O corset, também confeccionado em cetim bucol preto, possui estrutura interna para sustentação e modelagem justa ao corpo. Seu fechamento é realizado por meio de amarração na parte traseira, permitindo melhor ajuste. Próximo ao decote, foram aplicadas pedrarias vermelhas, criando unidade com os detalhes da saia e contribuindo para a representação simbólica do ódio.

A composição é finalizada com uma capa longa confeccionada em tricoline vermelha, com modelagem ampla e caimento estruturado. A escolha dessa peça reforça a dramaticidade do look e intensifica o contraste entre as cores utilizadas.

O conjunto final combina cor, modelagem e textura para representar visualmente a emoção escolhida, mantendo coerência com o conceito escolhido pra coleção

### 3.2 TÉCNICAS UTILIZADAS

As técnicas utilizadas para estudar as peças e para obter maior precisão quando forem produzidas incluíram modelagem planificada e moulage. Foi realizada a digitalização dos moldes para testar as peças antes da produção. Essas técnicas trouxeram mais estabilidade, economia de tecido e otimização do tempo de produção.

A criação do moodboard foi fundamental para organizar o direcionamento criativo da coleção, garantindo coerência estética e emocional ao longo do processo de criação.

estabelecido para a peça final da coleção estabelecido para a peça final da coleção.

Figura 2: Look Escolhido.



Fonte: Autores Próprios 2025.

Figura 3: Ficha Técnica do Corset.

	Empresa: Domenika	Segmento: Feminino	Referência <b>01</b>
	Designer: Anna, Erika e Giovanna	Estação: Primavera/Verão	
	Produto: Corset	Tamanho do protótipo: 38	

FRENTE	COSTAS
	

**Descrição do modelo:**

Corset feito de cetim bucol preto, com fita de cetim dourada e bordados em pedras vermelhas variadas.

Fonte: Autores Próprios 2025.

Figuras 4: Ficha Técnica do Corset.

**Matéria-prima principal**

Tecido	Composição	Cor	Largura	Fornecedor	Consumo	Preço/ metro	Preço Total
CETIM BUCOL	100%Poliéster	preto	1,50m	Só Tecidos	1,5m	R\$19,90	R\$29,85

**Total preço dos tecidos:** R\$29,85**Matéria-prima secundária**

Aviamento	Composição	Cor	Tamanho	Fornecedor	Qtde	Preço/unidade	Preço Total
BARBATANA	Plástico	Branco	7mm / 30m	Shopee	1uni	R\$24,87	R\$24,87
PEDRARIAS	Plástico	Vermelho	2mm	Shopee	5mil unidades	R\$0,01	R\$50,00
PEDRARIAS	Cristal	Vermelho	Variados	Shopee	120	R\$0,25	R\$30,00
FITA CETIM	100%Poliéster	Dourado	1,5m	Shopee	1uni	R\$3,00	R\$3,00
ILHÓS	Metal	Dourado	1cm	Shopee	100uni	R\$0,14	R\$14,90

**Total preço dos aviamentos:** R\$122,77**Numeração / Quantidade**

38												
1												

**Amostras**

Beneficiamentos	Local	Fornecedor	Custo
Estamparia			
Tingimento			
Lavagem			

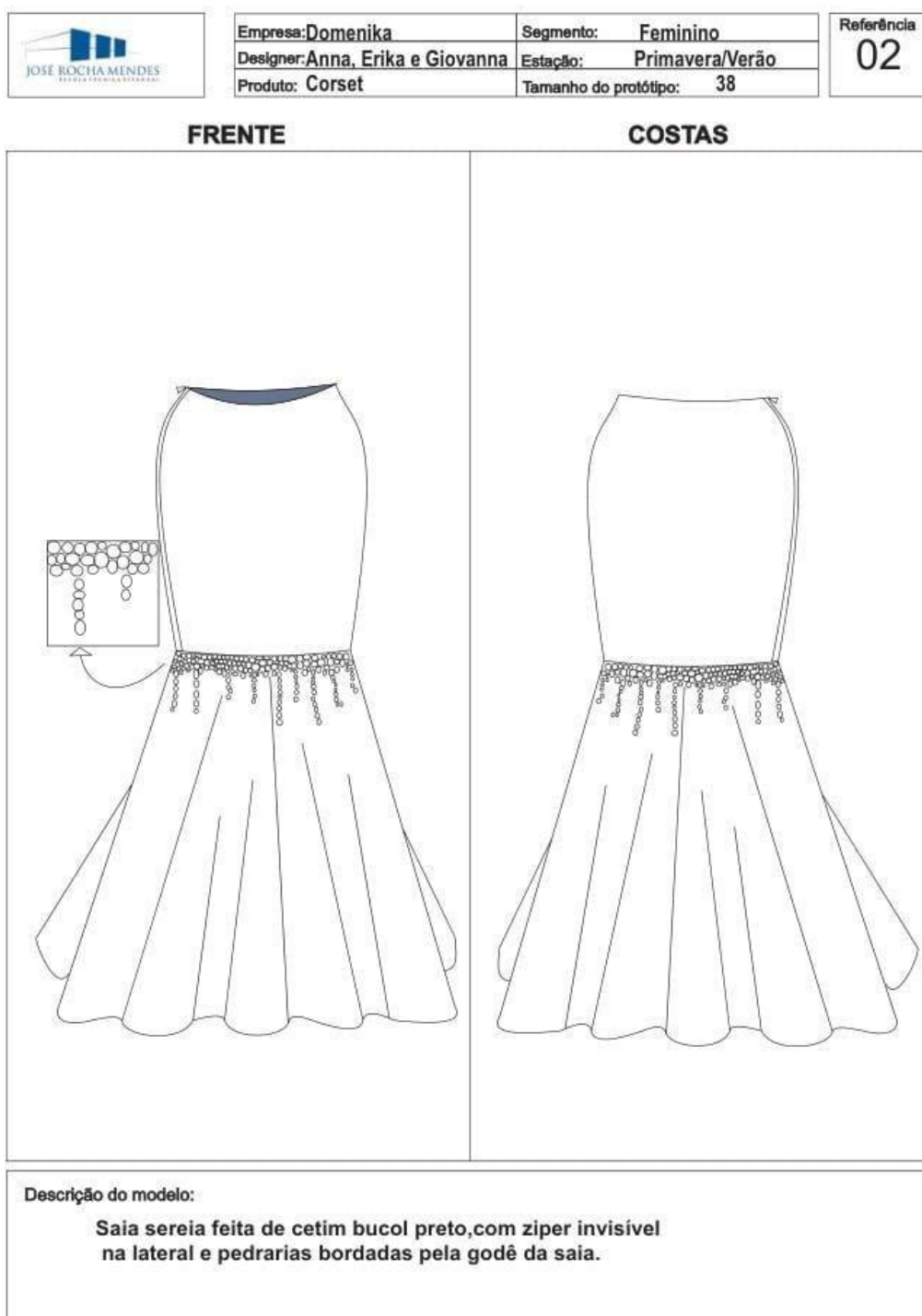
**Cores**

1	2	3	4

Fonte: Autores Próprios 2025.



Figura 5: Ficha Técnica da Saia.



Fonte: Autores Próprios 2025.



Figura 6: Ficha Técnica da Saia.

**Matéria-prima principal**

Tecido	Composição	Cor	Largura	Fornecedor	Consumo	Preço/ metro	Preço Total
CETIM BUCOL	100%Poliéster	preto	1,50m	Só Tecidos	3m	R\$19,90	R\$59,70
TULE	96%poliéster 4%elastano	Branco	1,47m	Só Tecidos	2m	R\$12,00	R\$24,00
<b>Total preço dos tecidos: R\$83,70</b>							

**Matéria-prima secundária**

Aviamento	Composição	Cor	Tamanho	Fornecedor	Qtde	Preço/unidade	Preço Total
PEDRARIAS	Plástico	Vermelho	2mm	Shopee	5mil unidades	R\$0,01	R\$50,00
PEDRARIAS	Cristal	Vermelho	Variados	Shopee	120	R\$0,25	R\$30,00
ZIPER INVISÍVEL	Poliéster	preto	40cm	Shopee	1uni	R\$1,00	R\$1,00
<b>Total preço dos aviamentos: R\$81,00</b>							


**Numeração / Quantidade**

38									
1									

**Amostras****Beneficiamentos Local Fornecedor Custo**


Estamparia			
Tingimento			
Lavagem			

**Cores**

1	2	3	4
			

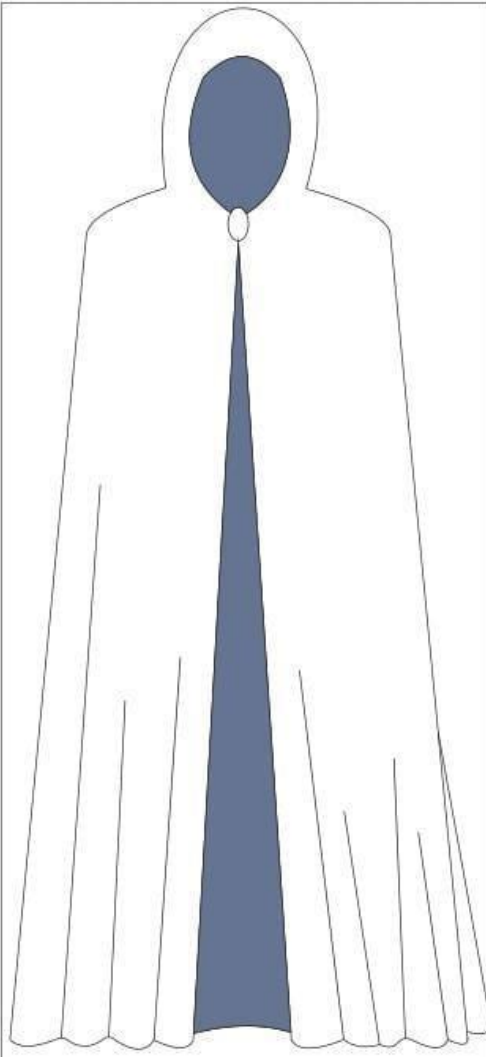
Fonte: Autores Próprios 2025.

Figura 7: Ficha Técnica da Capa.

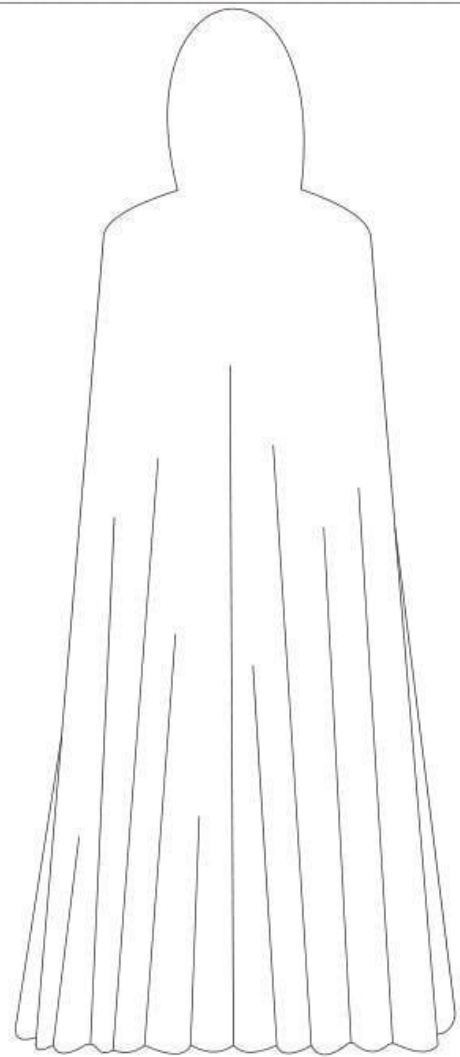
	<b>Empresa:</b> Domenicka	<b>Segmento:</b> Feminino	<b>Referência</b> <div style="border: 1px solid black; padding: 5px; font-size: 24px; font-weight: bold;">003</div>
	<b>Designer:</b> Anna, Erika e Giovanna Canavel	<b>Estação:</b> Primavera/Verão	
	<b>Produto:</b> Capa	<b>Tamanho do protótipo:</b> Tamanho único	

**FRENTE**



**COSTAS**



**Descrição do modelo:** Capa tamanho único na cor vermelha

Fonte: Autores Próprios 2025.

Figura 8: Ficha Técnica da Capa.

**Matéria-prima principal**

Tecido	Composição	Cor	Largura	Fornecedor	Consumo	Preço/ metro	Preço Total
Algodão Cru	100% algodão	Bege	1,47m	Só Tecidos	1,50m	23,90R\$	35,90R\$
<b>Total preço dos tecidos: 35,90 R\$</b>							

**Matéria-prima secundária**

Aviamento	Composição	Cor	Tamanho	Fornecedor	Qtde	Preço/unidade	Preço Total
Bróche	Plástico	Dourado e preto	3 cm	Shopee	1 uni	R\$7,00	R\$7,00
TINTA TECIDO	Corante etc	Vermelho	40g	Amazon	2uni	R\$11,90	R\$23,80
TINTA TECIDO	Corante etc	preto	40g	Amazon	1uni	R\$11,90	R\$11,90
Colchete	Metal	Prata	1cm	Maluli	24uni	R\$0,20	R\$4,99
<b>Total preço dos aviamentos: R\$47,69</b>							

**Numeração / Quantidade**

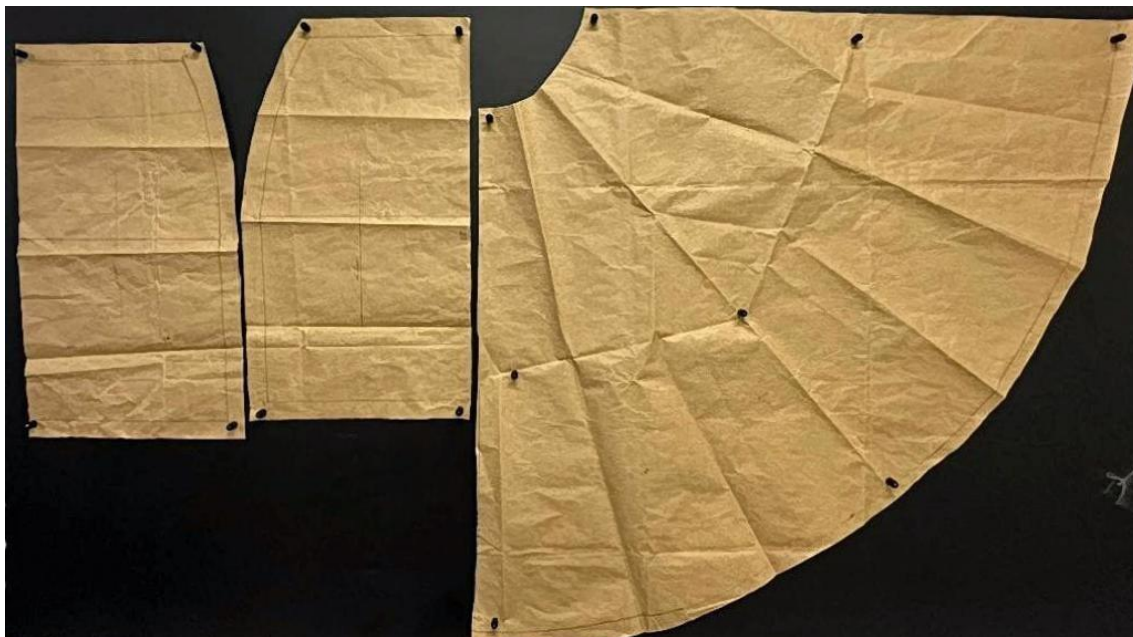
U											
1											

**Amostras**

Beneficiamentos	Local	Fornecedor	Custo	Cores			
Estamparia				1	2	3	4
Tingimento	capa inteira	Autoral	R\$11,90				
Lavagem							

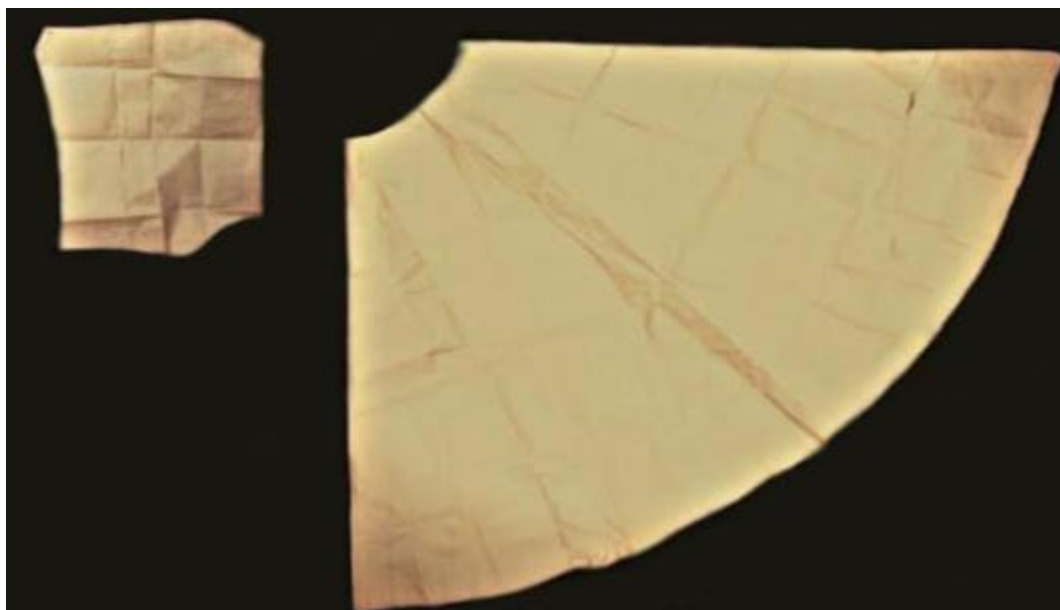
Fonte: Autores Próprios 2025.

Figura 9: Molde da Saia.



Fonte: Autores Próprios 2025.

Figura 10: Molde da Capa.



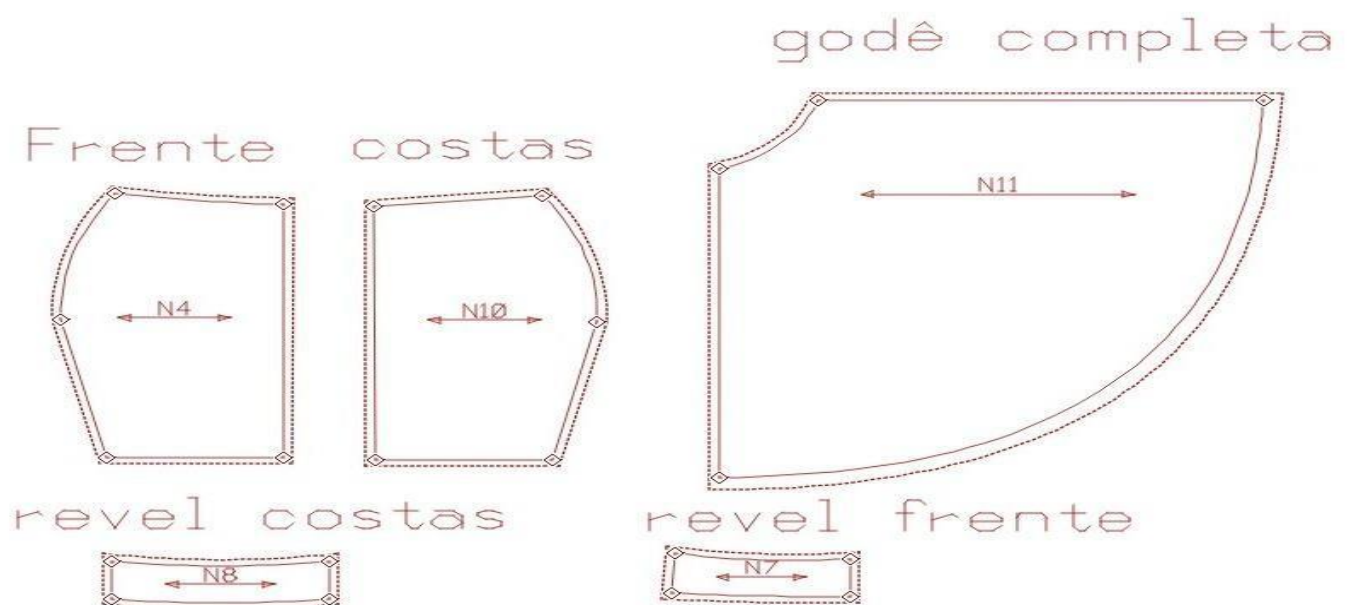
Fonte: Autores Próprios 2025.

Figura 11: Molde do Corset.



Fonte: Autores Próprios 2025.

Figura 12: Molde Digitalizado da Saia.



Fonte: Autores Próprios 2025.

Figura 13: Protótipo da Frente da Capa, Corset e da Saia.



Fonte: Autores Próprios 2025.



Figura 14: Protótipo das Costas da Capa.



Fonte: Autores Próprios 2025



Figura 15: Costas do corset e da Saia.



Fonte: Autores Próprios 2025

### 3.3. EDITORIAL

O editorial, fotografado no Museu do Ipiranga e em seus arredores, reforça a proposta da coleção ao destacar como cada look transforma quem o veste em uma presença única. A arquitetura e o ambiente atuam como extensão das emoções expressas pelas peças. As cores, modelagens e texturas foram combinadas para representar visualmente cada sentimento, mantendo coerência com o conceito da coleção.

Figura 16: Peças Finais.



Fonte: Autores Próprios 2025

Figura 17: Peças Finais.



Fonte: Autores Próprios 2025.

Figura 18: Peças Finais.



Fonte: Autores Próprios 2025.

### **3.3. EDITORIAL**

O editorial, fotografado no Museu do Ipiranga e em seus arredores, reforça a proposta da coleção ao destacar como cada look transforma quem o veste em uma presença única. A arquitetura e o ambiente atuam como extensão das emoções expressas pelas peças. As cores, modelagens e texturas foram combinadas para representar visualmente cada sentimento, mantendo coerência com o conceito da coleção.

### **4. CONSIDERAÇÕES FINAIS**

A coleção Amor e Ódio foi desenvolvida com base na pesquisa sobre Expressionismo e estética Y2K, explorando a dualidade entre sentimentos opostos. O trabalho evidenciou como a moda pode ser utilizada como forma de representação emocional e artística, integrando estética, cores, formas e texturas para comunicar sensações intensas.

Os resultados obtidos demonstraram que a coleção "Amor e Ódio" conseguiu traduzir a intensidade do amor e do ódio por meio de elementos simbólicos, mantendo coerência estética e funcionalidade das peças. A adaptação das tendências Y2K ao contexto contemporâneo possibilitou criar peças alinhadas ao público-alvo, unindo estilo, personalidade e expressão emocional.

O desenvolvimento da coleção Amor e Ódio também reforçou a importância do planejamento, da experimentação e da reflexão crítica no processo criativo, mostrando que a pesquisa teórica e prática é essencial para a construção de coleções autorais.

Dessa forma, a coleção Amor e Ódio alcançou seus objetivos, consolidando a moda como ferramenta de comunicação visual e expressão de sentimentos humanos complexos, reafirmando que o vestuário é capaz de comunicar emoções, transmitir ideias e expressar identidade de maneira significativa.

### **REFERÊNCIAS.**

**Associação Brasileira de Normas Técnicas. NBR 10520: informação e documentação: citações em documentos: apresentação. Rio de Janeiro, 2002.**

**Associação Brasileira de Normas Técnicas. NBR 14724: informação e documentação: trabalhos acadêmicos: apresentação. Rio de Janeiro, 2011.**

**Associação Brasileira de Normas Técnicas. NBR 15287: informação e documentação: projeto de pesquisa: apresentação. Rio de Janeiro, 2011b.**

**Associação Brasileira de Normas Técnicas. NBR 6022: informação e documentação: artigo em publicação periódica científica impressa: apresentação. Rio de Janeiro, 2018.**

**Associação Brasileira de Normas Técnicas. NBR 6023: informação e documentação: referências: elaboração. Rio de Janeiro, 2018.**

**Associação Brasileira de Normas Técnicas. NBR 6024: informação e documentação: numeração progressiva das seções de um documento: apresentação. Rio de Janeiro, 2012.**

**Associação Brasileira de Normas Técnicas. NBR 6027: informação e documentação: sumário: apresentação. Rio de Janeiro, 2012.**

**Associação Brasileira de Normas Técnicas. NBR 6028: informação e documentação: resumo: apresentação. Rio de Janeiro, 2021.**

**Brasil Escola. Vanguardas Europeias: Expressionismo. Disponível em: <https://meuartigo.brasilecola.uol.com.br/literatura/vanguardaseuropeias-expressionismo.htm>. Acesso em: 12 abr. 2025.**

**Cores: Pantone. Disponível em: <http://pantone.com.br>. Acesso em: 8 abr. 2025.**

**Lakatos, E. M.; Marconi, M. A. Fundamentos de metodologia científica. 5. ed. São Paulo: Atlas, 2003.**

**Manual de TCC 2022 do Centro Paula Souza.**

**Medeiros, J. B. Português instrumental: contém técnicas de elaboração de Trabalho de Conclusão de Curso (TCC). 10. ed. São Paulo: Atlas, 2013.**

**Mundo Psicólogos. A relação entre amor e ódio: duas faces de uma mesma moeda. Disponível em: <https://br.mundopsicologos.com/artigos/a-relacaoentre-amor-e-odio-duas-faces-de-uma-mesma-moeda>. Acesso em: 5 mar. 2025.**

**Pádua, E. Metodologia de pesquisa: abordagem teórico-prática. Campinas: Papirus, 1996.**

**Pinterest. Painele “Moodboard – Cabelos, Maquiagem e Acessórios da Coleção Expression: inspiração expressionista, amor e ódio”. Disponível em: <https://br.pinterest.com/pin/686728508424682876/>. Acesso em: 19 jun. 2025.**

**Público-alvo: quem é o seu consumidor? Disponível em: <http://www.fashionmeting.com.br>. Acesso em: 1 abr. 2025.**

**Produção: Marilda 2001. Disponível em: [http://www.dominiopublico.gov.br/pesquisa/DetalheObraForm.do?select\\_action=&co\\_obra=20771](http://www.dominiopublico.gov.br/pesquisa/DetalheObraForm.do?select_action=&co_obra=20771). Acesso em: 28 jan. 2022.**

**SBIE. Como a psicologia explica a relação de amor e ódio. Disponível em: <https://www.sbie.com.br/como-psicologia-explica-relacao-de-amor-e-odio/>. Acesso em: 5 mar. 2025.**

**Tecido e Modelagem. Disponível em: <http://www.texprima.com.br>. Acesso em: 22 abr. 2025.**

**Tendências: WGSN 2023. Disponível em: <http://www.wgsn.com.br>. Acesso em: 10 out. 2024.**