

VANGUARDAS EUROPEIAS - EXPRESSIONISMO COLEÇÃO ALMA

MARIA CLARA BATISTA
MARIA CLARA VIEIRA
NATHALIA RODRIGUES
ISABELLY BUENO¹
PROF^a. MÉRCIA LOPES²
PROF^a. ME. ROSELI G. PEDRETTI³

RESUMO

Com o tema “Vanguardas Europeias” a coleção Outono/Inverno 2026 inspira-se no Expressionismo, explorando a emoção e a liberdade criativa como formas de expressão. A proposta traduz sentimentos intensos em peças marcadas por cores vibrantes, contrastes fortes, tecidos fluidos e formas ousadas, refletindo a individualidade de quem as veste. Focada na criatividade e na autenticidade, busca transformar o emocional em uma linguagem visual e sensorial. Foram desenvolvidos dois looks femininos, a partir de croquis autorais e moldes confeccionados em algodão cru, malha helanca e neoprene. O resultado é uma coleção que une arte e design, reafirmando a moda como expressão viva de sentimentos e emoções.

Palavras-chave: Sentimento, Fluidez, Criatividade.

¹Graduação em Técnico de Modelagem de Vestuário pela Etec José Rocha Mendes no Centro Paula Souza.

²Mestra em Gestão e Desenvolvimento de Educação Profissional pelo Centro Estadual de Educação e Tecnológica Paula Souza, pós-graduada em Línguas Portuguesa e Inglesa e suas Literaturas.

³Pós-Graduada em Moda e Negócios e Design de Moda pelo Centro de Ensino Superior Maringá, atua como docente orientadora de TCC na área de Modelagem do Vestuário.

ABSTRACT

With the theme "European Avant-Garde," the Fall/Winter 2026 collection draws inspiration from Expressionism, embracing emotion and creative freedom as artistic forms of expression. The concept translates intense feelings into garments characterized by vibrant colors, striking contrasts, fluid fabrics, and bold silhouettes, reflecting the wearer's individuality. Centered on creativity and authenticity, the collection seeks to transform emotional experiences into a visual and sensory language. Two women's looks were developed from original sketches and patterns using raw cotton, Helanca knit, and neoprene. The result is a collection that merges art and design, reaffirming fashion as a living expression of feelings and emotions.

Keywords: Feeling, Fluidity, Creativity.

1. INTRODUÇÃO

O Expressionismo foi uma das mais marcantes vanguardas artísticas do século XX, surgindo na Alemanha no início dos anos 1900 como uma resposta às tensões sociais, políticas e culturais da época. Caracterizado por uma estética intensa e subjetiva, o movimento buscava expressar emoções profundas e estados interiores, rompendo com os padrões clássicos da representação artística.

A motivação para este trabalho surgiu da observação de como os elementos expressivos podem ser reinterpretados no universo da moda contemporânea. A potência emocional das cores, a fluidez das formas e a liberdade estética despertaram o interesse em explorar como essas características podem ser traduzidas em criações que vestem o corpo de maneira poética. Este TCC tem como objetivo principal investigar o Expressionismo como fonte de inspiração para o desenvolvimento de uma coleção de moda autoral. Busca-se compreender como os princípios do movimento podem ser aplicados à linguagem do design de moda, resultando em peças que comuniquem sentimentos e narrativas visuais.

A escolha do Expressionismo como foco deste trabalho se justifica pela sua riqueza simbólica e liberdade estética, que dialogam fortemente com os anseios criativos da moda contemporânea. Em um momento em que o vestuário é cada vez mais entendido como forma de expressão pessoal e artística, revisitar essa vanguarda permite não apenas resgatar sua essência, mas também reinventá-la em novas formas, texturas e significados.

2. EXPRESSIONISMO

As Vanguardas Europeias foram um conjunto de movimentos artístico-culturais que surgiram em diferentes regiões da Europa no início do século XX. Esses movimentos romperam com os limites tradicionais da arte, propondo novas formas de expressão estética e desafiando os padrões estabelecidos até então.

O Expressionismo surgiu na Alemanha por volta de 1905, não sendo atribuído a um único criador, mas sim ao esforço coletivo de diversos artistas que contribuíram para a consolidação do movimento. Pintores como Vincent van Gogh e Edvard Munch, embora associados ao pós-impressionismo, são considerados precursores do expressionismo.

No início do século XX, grupos como *Die Brücke* (“A Ponte”), com artistas como Ernst Ludwig Kirchner, Karl Schmidt-Rottluff e Erich Heckel, e *Der Blaue Reiter* (“O Cavaleiro Azul”), liderado por Wassily Kandinsky e Franz Marc, foram fundamentais para estabelecer o Expressionismo como uma das principais vanguardas artísticas da época. Com isso, constituiu-se como um campo multidisciplinar e interdisciplinar ao entrecruzar os saberes de várias áreas do universo das artes.

Este movimento cativou os círculos artísticos e intelectuais alemães durante as duas primeiras décadas do século XX. Surgiu como uma reação ao positivismo do movimento Impressionista, que visava exibir obras com um caráter mais técnico acerca das percepções e estudos de luzes e cores, sem dar importância à subjetividade e complexidade humanas.

2.1 IMPORTÂNCIA DO MOVIMENTO EXPRESSIONISTA NA COLEÇÃO

O movimento expressionista é importante porque representou uma grande transformação na arte, na literatura, no teatro, no cinema e na música, especialmente no início do século XX e sua importância está no fato de que refletiu as tensões sociais, políticas e existenciais da época, especialmente diante das guerras, da industrialização e das crises humanas.

O movimento é relevante para a coleção porque foi uma forma de romper com os padrões tradicionais e acadêmicos, priorizando a expressão dos sentimentos, angústias, medos e subjetividades humanas, muitas vezes de forma intensa, distorcida e impactante. A intenção foi transmitir nas peças a moda como arte, em que se vestir torna-se um ato de manifestação pessoal — uma forma de se

expressar sem dizer uma palavra, de refletir suas emoções de maneira única, singular e forte.

A coleção Alma nasce como um mergulho profundo no universo do expressionismo. Cada peça reflete não apenas a forma, mas sobretudo o sentimento, como se fosse um quadro vivo transposto para o tecido.

Figura 1 : Coleção alma



Fonte : Autoras

Alma é mais do que moda: é uma tradução visual daquilo que não pode ser silenciado. É intensidade, liberdade criativa e a celebração do íntimo que habita cada indivíduo. Uma coleção que não se contenta em vestir, mas que busca expressar de forma visceral, a verdade interior de quem usa.

3. PROCEDIMENTOS METODOLÓGICOS

A partir do tema geral Moda e Arte : Vanguardas Europeias, houve consenso para a escolha do tema final, Expressionismo. Foram utilizadas referências da Semana de Moda de Londres outono/inverno 2025/2026 e da New York Fashion Week outono/inverno 2024/2025, bem como das propostas de cores e tendências elaboradas pela Pantone, autoridade global em cores, para definir a paleta cromática da coleção. Foram escolhidas 10 cores, incluindo preto e branco, para reforçar o contraste e a versatilidade das peças.

A coleção Alma contém, 19 Tops, 19 Bottoms, 21 One Piece, 5 Out Wear, totalizando 64 peças. A confecção utilizada para a criação dos produtos é a moda Slow Fashion, o que valoriza a qualidade, a durabilidade e a ética na produção, em contraste com a produção rápida e em massa de roupas baratas do Fast Fashion.

Figura 2 : Mix de produtos

Looks	Basico	Fashion	Vanguarda	Total
Top	11	7	1	19
Bottom	11	7	1	19
One Piece	9	5	7	21
Out Wear	2	3	0	5
Acessorios	5	5	4	14
Total	38	27	13	78

Fonte : Autoras

O processo criativo iniciou-se por meio de desenhos autorais, levando ao desenvolvimento de protótipos em algodão cru, neoprene e malha helanca. A Jaqueta Bomber de couro sintético possui recortes nas laterais, trazendo uma estética de looks urbanos e autênticos. Já a calça flare jeans remete a essência dos anos 2000, com detalhes em strass nas barras e nos bolsos traseiros. O Vestido Ombro a Ombro contém uma fenda lateral e estampa pintada a mão, remetendo a quadros do movimento. O Top Faixa, com decote coração, tem strass coloridos em seu contorno.

Figura 3 : Desenho look escolhido






Fonte : Autoras

Figura 4 : desenho look escolhido



Fonte : Autoras


Imagem 5: Ficha técnica jaqueta

	Empresa: Viviez L.e Chroma Designer: Isabella Bueno Produto: Jaqueta Bomber	Segmento: Slow Fashion Estação: Outono-Inverno Tamanho do protótipo: 38	Referência: NR-002
FRENTE		COSTAS	
			
<p>Descrição do modelo:</p> <p>Jaqueta bomber com um design estiloso e atualizado. Feita de sarja reestrada, ela tem um acabamento brilhoso que adiciona um toque sofisticado e moderno.</p> <p>A modelagem orientada proporcionalmente ao corpo e um tamanho desajustado, enquanto os punhos e a barra elástica garantem um ajuste firme e estruturado.</p> <p>O fechamento frontal com zíper mantém a peça prática e fácil de vestir.</p> <p>Esta jaqueta é uma peça versátil, perfeita para complementar looks urbanos e sofisticados.</p>			

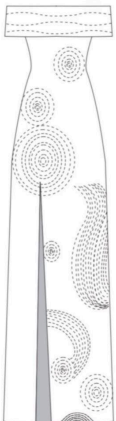
[illegible]

Fonte: Autoras


Imagem 5: Ficha técnica vestido

	Empresa: Vivace L.e Chroma	Segmento: Slow Fashion	Referência:
	Designer: Maria Clara Vieira	Estação: Outono-Inverno	NR-001
	Produto: Vestido: Ombro a Ombro	Tamanho do protótipo: 40	

FRENTE



COSTAS



Descrição do modelo:

Vestido longo combina elegância e arte em uma peça única.

Com moldagem fluida e corte ombro a ombro, ele valoriza o colo e traz um toque romântico e sofisticado.

O tecido preto de fundo cria um contraste perfeito para os detalhes vibrantes inspirados na obra Nolle Estrelada, de Van Gogh.

O caimento fluido garante movimento e leveza, ideal para ocasiões especiais ou para quem deseja um visual expressivo e autêntico.

[illegible]

Fonte: Autoras

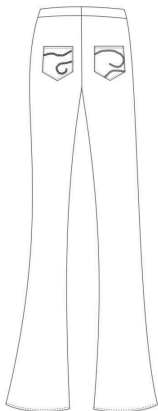
Imagem 6: Ficha técnica calça

	Empresa: Vivez le Choma	Segmento: Slow Fashion	Referência:
	Designer: Maria Clara Oliveira	Estação: Outono/ Inverno	NR-003
	Produto: Calça jeans flare	Tamanho do protótipo: 36	

FRENTE



COSTAS




Descrição do modelo:

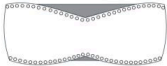

Calça jeans flare inspirada no expressionismo, os detalhes de strass nas barras e nos bolsos traseiros remetendo aos pinceladas intensas e abstratas do movimento artístico.

[illegible]

Fonte: Autoras

Imagem 7: Ficha técnica top

	Empresa: Vivez le choma	Segmento: Slow Fashion	Referência
	Designer: Nathalia Carmo	Estação: Outono / Inverno	NR-004
Produto: Top Faixa		Tempo de protótipo: P	

FRENTE	COSTAS
	

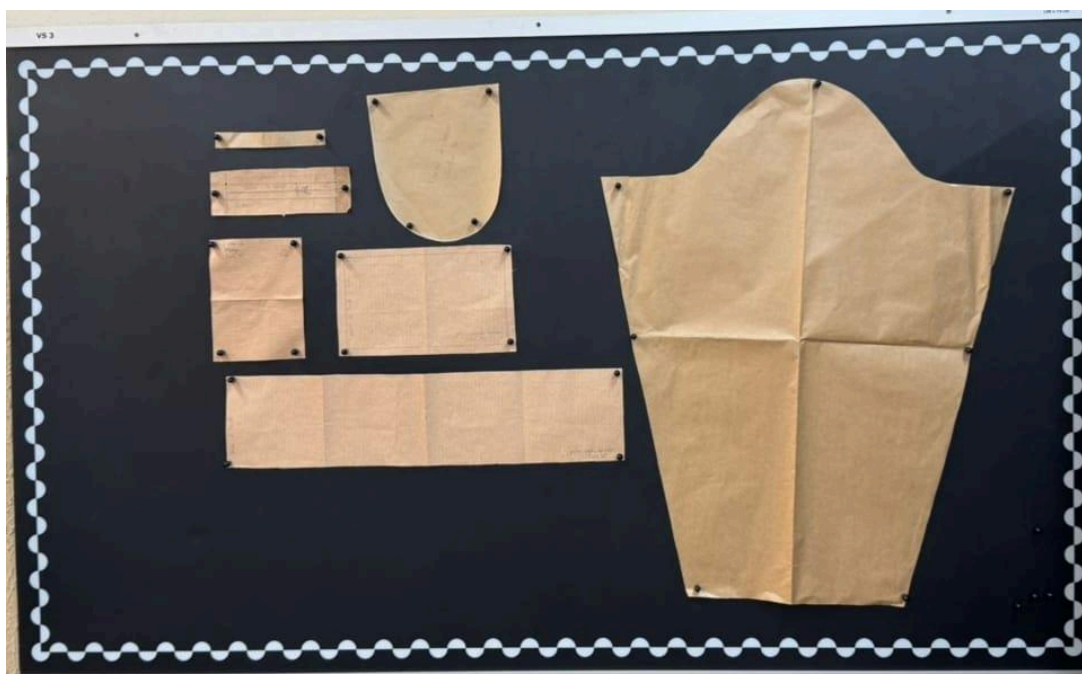
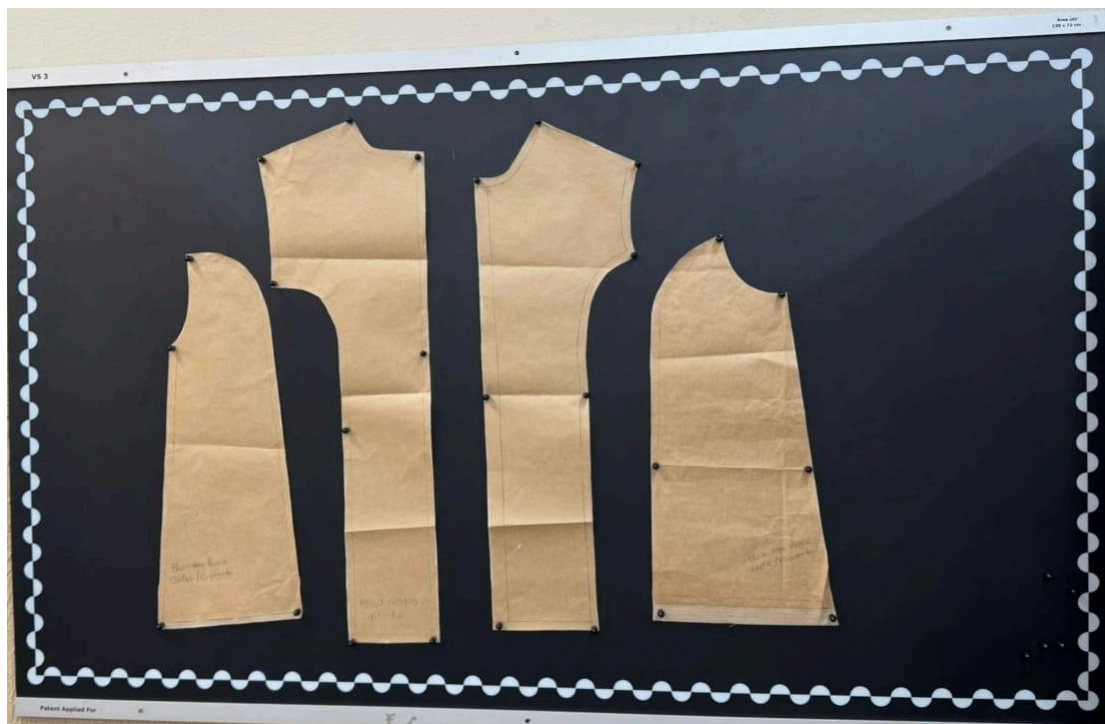
Descrição do modelo:

Top faixa com strass coloridos em seu contorno. A composição traz forte contraste e expressividade, inspirado no Expressionismo transmitindo emoções e liberdade.

[illegible]

Fonte: Autoras

Figura 5: molde jaqueta



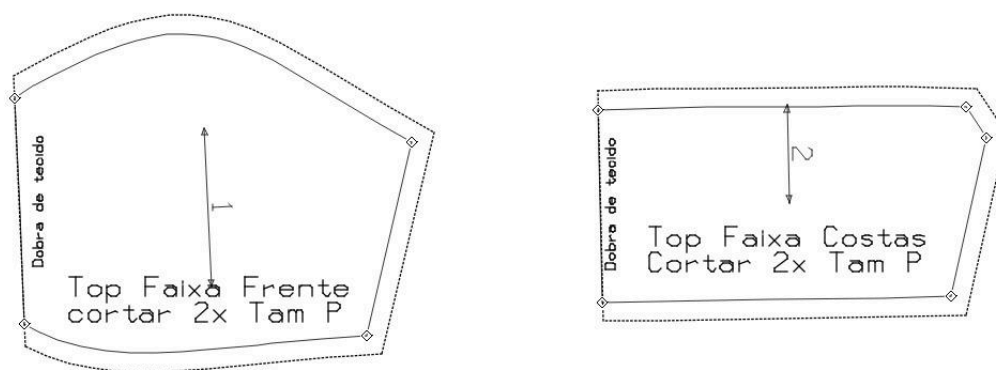
Fonte: Autoras

Figura 6: molde top



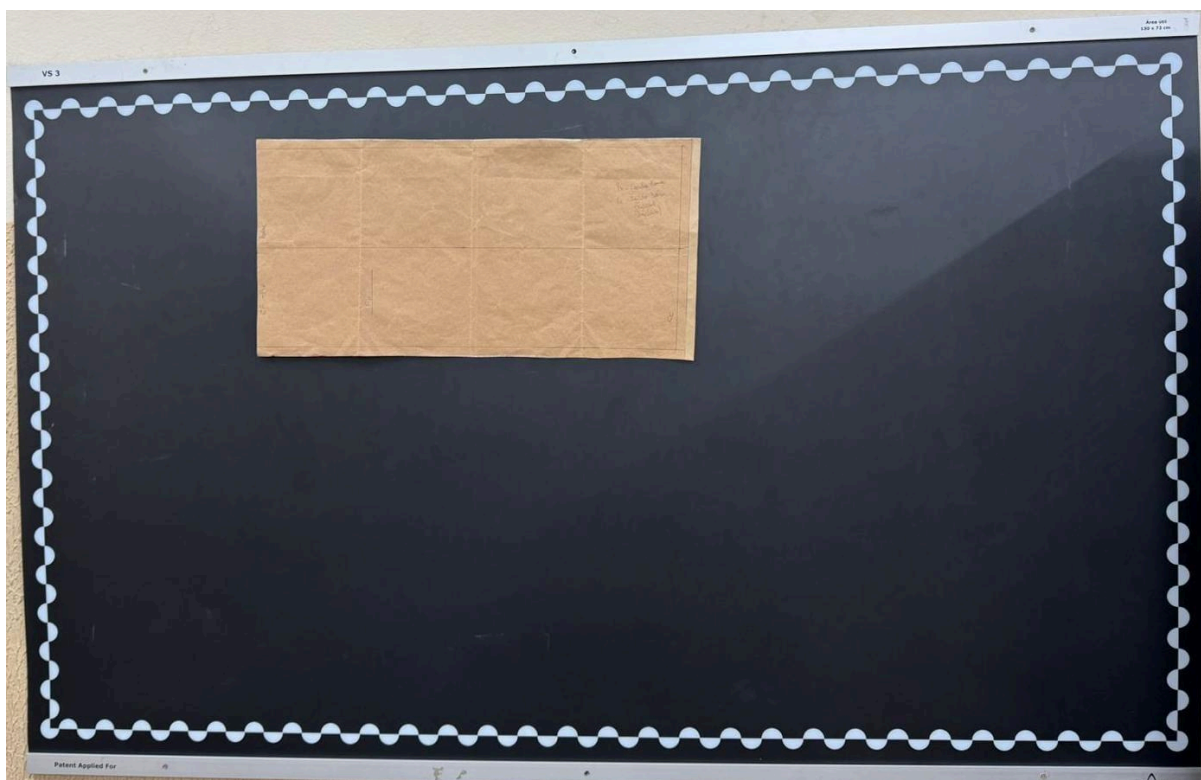
Fonte: Autoras

Figura 7: molde digitalizado top



Fonte: Autoras

Figura 8: molde vestido



Fonte: Autoras

Figura 9: molde calça



Fonte: Autoras

Figura 10 : protótipo vestido



Figura 11 : protótipo top



Fonte : Autoras

Figura 12 : protótipo jaqueta



Figura 13 : protótipo calça



Fonte: Autoras

Na composição visual, as texturas desempenham um papel fundamental. Optou-se por materiais com relevo e superfícies irregulares, recortes assimétricos e mix de tecidos pesados e leves, traduzindo a intensidade emocional do Expressionismo. As estampas, inspiradas em pinceladas, figuras distorcidas e geometria construída, refletem abstração e subjetividade, criando um diálogo entre contraste e harmonia.

As maquetes têxteis foram realizadas no intuito de representar as estampas presentes no vestido e na calça.

Figura 14: maquete têxtil

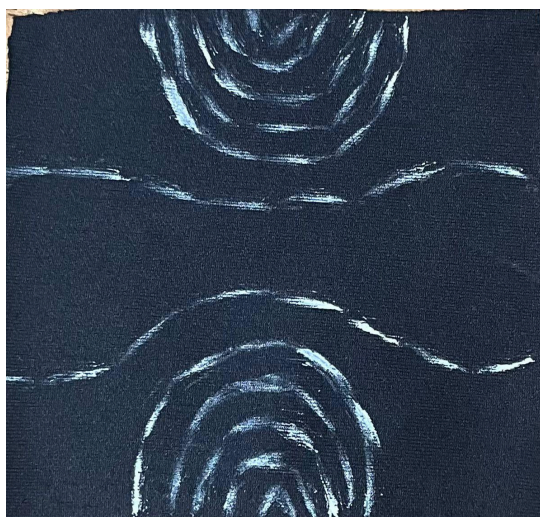


Figura 15 : maquete têxtil



Fonte: Autoras

Para detalhar mais sobre a peça final, foram realizadas fichas técnicas com todas as informações do produto, contendo desenho técnico, tamanho, tecido utilizado, consumo de tecido, e aviamentos com seus preços. Os preços foram óbitos através de uma soma de gastos e consumo para se chegar ao preço final.

Para a escolha dos tecidos e aviamentos utilizados na confecção final, foi realizada uma pesquisa de qualidade, buscando encontrar tecidos e aviamentos que valorizassem a silhueta e dessem o caimento ideal à roupa.

Para o vestido e o top optou-se pelo mesmo tecido, a malha ponto roma, por ter uma estrutura firme, boa durabilidade e não ter transparência. O tecido da jaqueta bomber será um couro sintético, e seu forro uma segunda pele. O couro sintético foi escolhido por ser livre de origem animal e ter um custo mais acessível, já para a calça flare, o escolhido foi o jeans, por ser uma base clássica e atemporal.

Os aviamentos utilizados para a confecção foram elástico, botão, linhas nas cores branco, preto e azul escuro, zíper nas cores azul escuro e preto, strass de diversas cores.

Para a escolha do editorial optou-se por ambientes clássicos, que fossem ligados a arte e a cultura que remetem à estética expressionista.

Imagem 20 : Peças finais



Fonte: Autoras

4. CONSIDERAÇÕES FINAIS

O presente trabalho teve como principal objetivo analisar o Expressionismo enquanto movimento artístico e sua influência na construção de novas formas de expressão estética e emocional. A investigação permitiu compreender que o Expressionismo não se limita ao campo das artes plásticas, mas se desdobra em diversas linguagens, como a literatura, o cinema, a moda e o design, mantendo-se atual por sua capacidade de traduzir sentimentos humanos intensos e subjetivos.

Ao longo do estudo, ficou evidente que o Expressionismo surgiu como uma reação às instabilidades sociais e existenciais de sua época, e justamente por isso permanece relevante nos contextos contemporâneos, onde o indivíduo busca cada vez mais meios de externalizar suas angústias, inquietações e identidades. A análise desenvolvida confirmou a hipótese de que o Expressionismo pode ser reinterpretado como ferramenta de resistência e autenticidade, incentivando produções que valorizam o emocional sobre o racional e o instintivo sobre o padronizado.

Assim, considera-se que o tema escolhido contribuiu significativamente para ampliar a compreensão sobre a potência da arte como forma de comunicação subjetiva e crítica. Espera-se que este trabalho incentive novos olhares sobre o Expressionismo, não apenas como um movimento histórico, mas como uma estética viva, capaz de inspirar artistas, estudantes e profissionais que buscam romper com convenções e explorar a intensidade como linguagem criativa.

REFERÊNCIAS

ASSOCIAÇÃO BRASILEIRA DE NORMAS TÉCNICAS.

NBR 10520: informação e documentação: citações em documentos: apresentação. Rio de Janeiro, 2002.

ASSOCIAÇÃO BRASILEIRA DE NORMAS TÉCNICAS.

NBR 14724: informação e documentação: trabalhos acadêmicos; apresentação. Rio de Janeiro, 2011.

ASSOCIAÇÃO BRASILEIRA DE NORMAS TÉCNICAS.

NBR 15287: informação e documentação: projeto de pesquisa: apresentação. Rio de Janeiro, 2011b.

ASSOCIAÇÃO BRASILEIRA DE NORMAS TÉCNICAS.

NBR 6022: informação e documentação: artigo em publicação periódica científica impressa: apresentação. Rio de Janeiro, 2018.

ASSOCIAÇÃO BRASILEIRA DE NORMAS TÉCNICAS.

NBR 6023: informação e documentação: referências: elaboração. Rio de Janeiro, 2018.

ASSOCIAÇÃO BRASILEIRA DE NORMAS TÉCNICAS.

NBR 6024: informação e documentação: numeração progressiva das seções de um documento: apresentação. Rio de Janeiro, 2012.

ASSOCIAÇÃO BRASILEIRA DE NORMAS TÉCNICAS.

NBR 6027: informação e documentação: sumário: apresentação. Rio de Janeiro, 2012.

ASSOCIAÇÃO BRASILEIRA DE NORMAS TÉCNICAS.

NBR 6028: informação e documentação: resumo: apresentação. Rio de Janeiro, 2021.

CORES: Pantone.

Disponível em: <http://pantone.com.br>. Acesso em: 8 abr. 2025.

LAKATOS, E. M.; MARCONI, M. A.

Fundamentos de metodologia científica. 5. ed. São Paulo: Atlas, 2003.

MANUAL de TCC 2022 do Centro Paula Souza.

MEDEIROS, J. B.

Português instrumental: contém técnicas de elaboração de Trabalho de Conclusão de Curso (TCC). 10. ed. São Paulo: Atlas, 2013.

PÁDUA, E.

Metodologia de pesquisa: abordagem teórico-prática. Campinas: Papirus, 1996.

PÚBLICO ALVO: Quem é o seu consumidor?

Disponível em: <http://www.fashionmeting.com.br>. Acesso em: 1 abr. 2025.

PRODUÇÃO: Marilda.

2001. Disponível em:

http://www.dominiopublico.gov.br/pesquisa/DetalheObraForm.do?select_action=&co_obra=20771. Acesso em: 28 jan. 2022.

TECIDOS e Modelagem.

Disponível em: <http://www.texprima.com.br>. Acesso em: 22 abr. 2025.

TENDÊNCIAS: WGSN 2023.

Disponível em: <http://www.wgsn.com.br>. Acesso em: 10 out. 2024.

