



**FACULDADE DE TECNOLOGIA DE PRESIDENTE PRUDENTE  
TECNOLOGIA EM ANÁLISE E DESENVOLVIMENTO DE SISTEMAS**

**ANDREIA CRISTINA RIZZO NETO**

**SISTEMA PARA CENTRAL DE VAGAS**

**Presidente Prudente – SP**

**2025**



**FACULDADE DE TECNOLOGIA DE PRESIDENTE PRUDENTE  
TECNOLOGIA EM ANÁLISE E DESENVOLVIMENTO DE SISTEMAS**

**ANDREIA CRISTINA RIZZO NETO**

**SISTEMA PARA CENTRAL DE VAGAS**

Trabalho de Conclusão de Curso apresentado à Faculdade de Tecnologia de Presidente Prudente, como requisito parcial para obtenção do diploma de Tecnólogo em Análise e Desenvolvimento de Sistemas.

Orientadora: Prof. Dra Giovana Angélica Ros Miola

**Presidente Prudente – SP**

**2025**

**ANDREIA CRISTINA RIZZO NETO**

**SISTEMA DE CENTRAL DE VAGAS**

Trabalho de Conclusão de Curso  
apresentado à Faculdade de Tecnologia  
de Presidente Prudente, como requisito  
parcial para obtenção do título de  
Tecnólogo em Análise e Desenvolvimento  
de Sistemas.

Aprovado em: 16 de Junho de 2025.

**BANCA EXAMINADORA**

---

Orientador(a): Prof. Dra Giovana Angélica Ros Miola  
Fatec – Faculdade de Tecnologia  
Presidente Prudente

---

Prof(a). Dra Ana Carolina Nicolosi da Rocha Gracioso  
Fatec – Faculdade de Tecnologia  
Presidente Prudente

---

Prof(a). Me Vanessa dos Anjos Borges  
Fatec – Faculdade de Tecnologia  
Presidente Prudente

## RESUMO

RIZZO NETO, Andreia Cristina. Sistema de Central de Vagas. Orientadora: Giovana Angélica Ros Miola. 2025.---- f. Trabalho de Conclusão de Curso em Análise e Desenvolvimento de Sistemas - Faculdade de Tecnologia de Presidente Prudente, Presidente Prudente, SP, Ano.

Pensando no avanço da tecnologia atualmente, não podemos deixar com que projetos sociais fiquem ineficientes e sem automação de seus sistemas, fazendo as anotações ao modo antigo, causando perda de registros, dificuldade na organização das listas de espera e falta de transparência. Ao incorporar um sistema inovador na reserva de vagas, o projeto social tem o potencial de se tornar eficaz para a promoção da inclusão social e do desenvolvimento musical através da música. Tal sistema tem por finalidade a agilidade e consistência na reserva de vagas para cursos disponíveis e para cursos futuros dentro do projeto musical social, ampliando o acesso à educação musical, desenvolvimento de habilidades musicais e socioemocionais, promovendo assim a inclusão social. Disponibilizando de maior acessibilidade para alunos e responsáveis, redução da sobrecarga administrativa e melhoria na gestão de vagas. O sistema funcionará como um cadastro de lista de espera caso o horário ou instrumento que o interessado procurar junto ao Projeto não estiver disponível no dia de sua procura. O sistema irá apresentar os horários de cursos, podendo assim ter uma visão geral de todos os instrumentos e horários de funcionamento do Projeto. Os alunos e responsáveis terão acesso ao sistema no qual permitirá acompanhamento da lista de espera via email cadastrado. O sistema levará em conta algumas prioridades para a classificação do candidato à vaga, tais como a data da solicitação da vaga e a vulnerabilidade socioeconômica do interessado deixando transparente à sociedade a classificação deles. Esse sistema, ajudará de modo geral a organizar as vagas solicitadas de cada curso dando um parecer gráfico pelos cursos mais procurados, facilitando para os gestores o planejamento de abertura de mais vagas quando necessário. Com essa visão mais ampla de quais cursos mais procurados, a oportunidade de aumento de vagas futuras se torna muito mais estratégica e eficiente.

**Palavras-chave:** Sistema, Tecnologia, Inovação, Manutenção de vagas.

## **ABSTRACT**

Considering the advancement of technology today, we cannot allow social projects to remain inefficient and without automation in their systems, relying on outdated methods for record-keeping. This can lead to the loss of records, difficulties in organizing waiting lists, and a lack of transparency. By incorporating an innovative system for reserving spots, the social project has the potential to become effective in promoting social inclusion and musical development through music. This system aims to ensure agility and consistency in reserving spots for currently available courses and for future courses within the social music project, expanding access to music education, developing musical and socio-emotional skills, and thus promoting social inclusion. It offers greater accessibility for students and their guardians, reduces administrative overload, and improves spot management. The system will function as a waiting list registry in case the time slot or instrument that the interested person is looking for within the project is not available on the day of their inquiry. The system will display the course schedules, allowing them to have an overview of all instruments and the project's operating hours. Students and guardians will have access to the system, which will allow them to track their position on the waiting list through the registered email. The system will take into account certain priorities for ranking candidates for the available spots, such as the date of the request and the socio-economic vulnerability of the applicant, making the classification transparent to society. This system will generally help organize the requested spots for each course, providing a graphical overview of the most sought-after courses, making it easier for managers to plan the opening of more spots when necessary. With this broader view of the most in-demand courses, the opportunity to increase future vacancies becomes much more strategic and efficient.

**Keywords:** Social Project, Music Education, System Automation, Waiting List, Social Inclusion.

## SUMÁRIO

<b>1. INTRODUÇÃO</b>	<b>6</b>
1.1 OBJETIVO	7
1.2 ESCOPO	7
1.3 DEFINIÇÕES, SIGLAS E ABREVIACÕES	8
1.4 REFERÊNCIAS	10
1.5 VISÃO GERAL	10
<b>2. DESCRIÇÃO GERAL DO PRODUTO</b>	<b>10</b>
2.1 ESTUDO DE VIABILIDADE	10
2.2 FUNÇÕES DO SISTEMA	11
2.3 CARACTERÍSTICAS DO USUÁRIO	13
2.4 LIMITES, DEPENDÊNCIAS E SUPOSIÇÕES	13
2.5 REQUISITOS ADIADOS	13
<b>3. REQUISITOS ESPECÍFICOS</b>	<b>13</b>
3.1 REQUISITOS DE INTERFACE EXTERNA	13
3.2 DIAGRAMA DE CASOS DE USO	16
3.3 ESPECIFICAÇÕES DOS CASOS DE USO	16
3.4 DIAGRAMAS DE ATIVIDADES DOS CASOS DE USO	19
3.5 MODELO CONCEITUAL	22
<b>4. PROJETO DE SOFTWARE</b>	<b>22</b>
4.1 DIAGRAMAS DE INTERAÇÃO	22
4.2 DIAGRAMA DE CLASSES	25
4.3 MODELAGEM DA BASE DE DADOS	25
4.4 DIAGRAMA DE PACOTES DA ARQUITETURA LÓGICA	26
4.5 MODELO NAVEGACIONAL	26
4.6 OUTROS LAYOUTS DE TELAS	27
<b>APÊNDICE A – Procedimentos para Implantação do Sistema</b>	<b>29</b>
<b>ANEXO A – Referências</b>	<b>30</b>
<b>APÊNDICE B – Manual do Usuário</b>	<b>31</b>

## 1. INTRODUÇÃO

Gordon (2006), informa que é importante garantir que os sistemas de informação sejam compatíveis com os outros sistemas da organização e que atendam às necessidades dos usuários.

No desenvolvimento deste projeto será apresentado um protótipo de um sistema para a reserva de vagas de um projeto, onde através deste sistema, seja possível que alguns dos profissionais envolvidos na rotina de trabalho do projeto, possam realizar algumas das tarefas que antes eram feitas sem o uso da tecnologia. Observando a maneira arcaica de fazer a reserva de vagas com uma planilha no excel ou anotações em um caderno, e que muitas das vezes essas anotações se perdiam com o tempo, a necessidade de informatizar tal ação é gritante, dando mais agilidade, confiabilidade e precisão o sistema resultados.

Esse sistema permite que a pessoa responsável pelo atendimento dos pais possa cadastrar os dados dos alunos e o instrumento de interesse, e que esses pais possam acompanhar de forma transparente tal requisição de vaga e sua classificação com relação aos outros interessados pela vaga.

O desenvolvimento deste trabalho se dará com o uso de algumas tecnologias e padrões de desenvolvimento, como: As linguagens de marcação e apresentação, HTML e CSS; as linguagens de programação (LP) PHP e Java script; sistema de gerenciamento de banco de dados (SGBD), MySQL; modelagem UML; engenharia de software. Será utilizado Laravel, um framework PHP moderno usado para desenvolvimento de aplicações web. Um framework é um conjunto de ferramentas e bibliotecas que facilitam a criação de software. Ele fornece estruturas e padrões para acelerar o seu desenvolvimento. Por fim, será realizado alguns testes com a aplicação, verificando se o que especificado será atendido, buscando também as diversas funcionalidades do sistema.

## 1.1 OBJETIVO

Este documento consiste em uma ERS(Especificação de Requisitos de Software) baseada na norma *IEEE* 830/1998 (Institute of Electrical and Eletronics Engineers) e tem por objetivo principal documentar os requisitos de software especificados que devem ser produzidos, inteirando o cliente e os desenvolvedores sobre o desenvolvimento e o uso do software de forma clara e objetiva.

## 1.2 ESCOPO

O sistema Central de Vagas tem como objetivo organizar e automatizar o processo de cadastro em lista de espera para os cursos oferecidos por um projeto musical social, especialmente quando não houver disponibilidade imediata de horários ou instrumentos.

A aplicação disponibiliza informações sobre os períodos e horários dos cursos, permitindo ao usuário consultar as opções de instrumentos oferecidos e indicar suas preferências. O processo de solicitação envolve o preenchimento de dados pessoais e de interesse, os quais são armazenados no sistema para futura análise e classificação. Ao escolher o curso que lhe interessa, a secretária juntamente com a pessoa interessada preenche um formulário com algumas questões, deixando claro quais seus horários de interesse e em qual instrumento quer reserva de vaga.

A classificação dos candidatos às vagas é baseada em critérios previamente definidos, como a data da solicitação e a idade do interessado, promovendo transparência e justiça no processo de seleção. O sistema também considera a possibilidade de registro de novos instrumentos com base na demanda apresentada pelos usuários.

Além de permitir o acompanhamento da solicitação por parte dos interessados, o sistema possibilita uma visão consolidada das vagas mais demandadas, contribuindo com a gestão estratégica da oferta de cursos.



### 1.3 DEFINIÇÕES, SIGLAS E ABREVIACÕES

Sigla	Significado	Descrição Acadêmica
<b>HTML</b>	<i>HyperText Markup Language</i>	Linguagem de marcação utilizada para estruturar conteúdos em páginas web, formando a base do desenvolvimento front-end.
<b>CSS</b>	<i>Cascading Style Sheets</i>	Linguagem de estilo que define a apresentação de documentos HTML, incluindo cores, layout e tipografia.
<b>LP</b>	Linguagem de Programação	Conjunto de regras sintáticas e semânticas para criar algoritmos e aplicações computacionais. Exemplos: Python, Java, C++.
<b>SGBD</b>	Sistema de Gerenciamento de Banco de Dados	Software responsável por armazenar, organizar, recuperar e gerenciar dados em bases relacionais ou não-relacionais.
<b>MySQL</b>	<i>Structured Query Language</i> (implementação)	Sistema de gerenciamento de banco de dados relacional baseado em SQL, amplamente utilizado em aplicações web.
<b>SQL</b>	<i>Structured Query Language</i>	Linguagem padrão para manipulação de dados em bancos relacionais, permitindo consultas, inserções, atualizações e exclusões.
<b>UML</b>	<i>Unified Modeling Language</i>	Linguagem padrão de modelagem utilizada para especificar, visualizar e documentar sistemas de software por meio de diagramas.
<b>ERS</b>	Entidade-Relacionamento	Técnica de modelagem de dados que

<b>Sigla</b>	<b>Significado</b>	<b>Descrição Acadêmica</b>
	Simplificado	representa entidades e seus relacionamentos de forma gráfica e simplificada.
<b>IEEE</b>	<i>Institute of Electrical and Electronics Engineers</i>	Instituição internacional responsável pela padronização de tecnologias em engenharia elétrica, computação e redes.
<b>USB</b>	<i>Universal Serial Bus</i>	Padrão de conexão que permite comunicação e alimentação de energia entre computadores e periféricos.
<b>CRUD</b>	<i>Create, Read, Update, Delete</i>	Acrônimo que representa as quatro operações básicas realizadas em sistemas de banco de dados e aplicações web.
<b>WEB</b>	<i>World Wide Web</i>	Sistema de documentos interconectados acessíveis pela internet, composto por páginas web navegáveis por browsers.

## 1.4 REFERÊNCIAS

**Quadro 1** – Referências adquiridas.

Nº	Título	Data de aquisição	Responsável pelo fornecimento
1	Lista de espera atual	Maior/2025	Coordenadora do projeto

Fonte: Elaborado pelo próprio autor.

## 1.5 VISÃO GERAL

Nesse documento está descrito os passos do sistema que será implementado no Projeto musical para que os interessados quando chegarem na secretaria a procura de uma vaga por um instrumento e tal instrumento não tenha disponibilidade de vaga, o interessado preencha sua ficha no sistema declarando seu interesse por uma futura vaga e horário. Esse documento traz no tópico 1 uma introdução sobre o sistema, com seus objetivos e escopo. No capítulo 2 o sistema é descrito, mostrando um estudo de viabilidade, perspectiva e funções do produto. Já no capítulo 3 abordaremos os requisitos específicos, como casos de uso.

## 2. DESCRIÇÃO GERAL DO PRODUTO

### 2.1 ESTUDO DE VIABILIDADE

#### **Benefícios do sistema**

A reserva de vagas que o sistema fará, irá gerar facilidade e praticidade aos interessados pelas vagas e para o Projeto em si, pois trará transparência à lista e a colocação dos interessados.

#### **Viabilidade econômica:**

#### **Recursos (Custos)**

Não será necessário investimento financeiro no sistema, a não ser que a instituição queira pagar hospedagem em nuvem.

**Viabilidade legal:**

Por se tratar de uma empresa, será necessário ver junto ao departamento responsável a viabilidade da implantação do projeto, mesmo este sendo para uso local de apenas um polo que faz parte do município.

**Viabilidade técnica:**

O sistema precisará do respaldo da secretaria responsável da empresa para a implementação e manutenção do sistema, após sua implantação.

**2.2 FUNÇÕES DO SISTEMA**

O Quadro 2 apresenta as funções básicas do sistema, ou seja, as operações CRUD.

**Quadro 2 – Funções Básicas.**

<b>Identificação</b>	<b>Descrição</b>
F_B01- Cadastrar alunos interessados	Cadastrar os dados dos alunos interessados em cursar algum curso que não possui vaga atual no Projeto.
F_B02- Atualizar a lista	Atualizar a lista de espera sempre que alterada pelo administrador.
F_B03- Classificar o aluno	Classificar o aluno dentro da lista de acordo com a vulnerabilidade do mesmo.
F_B04- Classificar geral	Gerar uma classificação automática dos nomes na lista de espera.

Fonte: Elaborado pelo próprio autor.

O Quadro 3 apresenta as funções fundamentais do sistema, ou seja, as implementações das regras de negócio.

**Quadro 3 – Funções Fundamentais.**

<b>Identificação</b>	<b>Descrição</b>
F_F01- Acessar o sistema com login e senha	O administrador consegue alterar a lista mediante login e senha.
F_F02- Cadastrar dados pessoais do aluno	O secretário (a) fará o cadastro dos dados do aluno.
F_F03- Registrar o instrumento escolhido pelo interessado	Registrar o nome do interessado na lista de espera de acordo com as prioridades e do instrumento escolhido.
F_F04- Reclassificar os nomes da lista	Para cada novo nome incluído na lista, a colocação dos nomes pode mudar de acordo com a prioridade do novo nome inserido.
F_B04- Apresentar a lista do instrumento solicitado	Gerar uma classificação automática dos nomes na lista de espera.

Fonte: Elaborado pelo próprio autor.

O Quadro 4 apresenta as funções de saída do sistema, ou seja, relatórios, gráficos e listagens.

**Quadro 4 – Funções de Saída.**

<b>Identificação</b>	<b>Descrição</b>
F_S01- Emitir comprovante da solicitação	O usuário deverá receber um comprovante via e-mail de sua solicitação.
F_S02- Emitir relatório	Um relatório é gerado sempre que a lista for alterada, sendo disponibilizada online para os interessados.
F_S03- Receber e-mail de confirmação	O usuário deverá receber um e-mail ou sms assim que o horário de interesse estiver disponível
F_S04- Imprimir relatório	Um relatório será impresso semanalmente para controle

semanal	interno.
F_S05- Gerar relatório geral mensal	Um relatório geral de todos os nomes que entraram na lista durante o mês deverá ser exibido no sistema e impresso para uma questão de conferência.

Fonte: Elaborado pelo próprio autor.

## 2.3 CARACTERÍSTICAS DO USUÁRIO

O usuário será a secretária do Projeto, sendo capacitada e com nível de conhecimento intermediário para sistemas. Este terá conhecimento do sistema e de sua funcionalidade, pois terá participado do levantamento de requisitos e passado por uma prévia capacitação assim que o sistema for implantado. Tal usuário terá acesso ao sistema mediante senha.

## 2.4 LIMITES, DEPENDÊNCIAS E SUPOSIÇÕES

O sistema precisará ter internet disponível para funcionar e um navegador de internet, podendo ser Google, Safari, Edge, entre outros (caso o sistema seja hospedado em um domínio e com banco de dados em nuvem). Sendo que deverá ser acessado apenas na secretaria do Projeto, no polo que foi disponibilizado, no caso Regional de Presidente Prudente, pela pessoa autorizada mediante senha.

## 2.5 REQUISITOS ADIADOS

Os requisitos F\_S01 e *F\_S03 serão* desenvolvidos em versões futuras do software.

## 3. REQUISITOS ESPECÍFICOS

### 3.1 REQUISITOS DE INTERFACE EXTERNA

a-Interface com banco de dados (MySQL)

Todas as operações de leitura e escrita (CRUD) serão realizadas por meio de consulta SQL, utilizando bibliotecas compatíveis com o ambiente do sistema.

b-Interface com o navegador Web(interface do usuário)

O sistema será acessado via navegadores modernos por meio de um endereço web (<https://centraldevagas.com>), caso a empresa queira pagar pelo

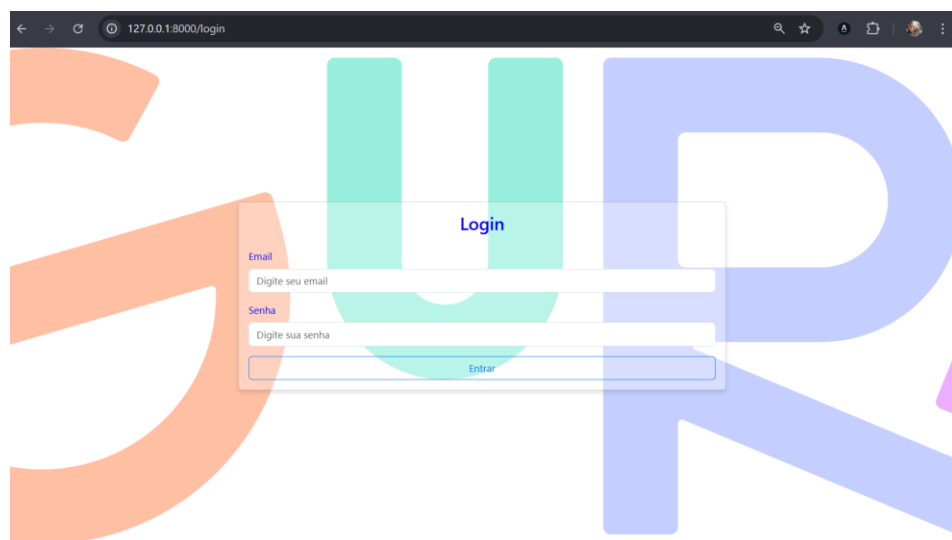
domínio do site e uma nuvem para hospedagem do banco, caso contrário será acessado via localhost mesmo.

#### c-Interface com Impressora(Relatórios)

O sistema deverá ser compatível com a impressora padrão, conectadas via USB, rede local ou serviços de impressão em nuvem.

### 3.1.1 INTERFACES DO USUÁRIO DOS CASOS DE USO

**Figura 1** – Caso de uso: Acessar Sistema com login e senha

A imagem mostra uma interface web de login. No topo, há uma barra de endereço com o texto "127.0.0.1:8000/login". O fundo da página apresenta uma arte abstrata com formas orgânicas em tons de laranja, verde e azul. Sobreposto ao fundo, há um formulário branco com o título "Login" em azul. O formulário contém dois campos de entrada: "Email" com o placeholder "Digite seu email" e "Senha" com o placeholder "Digite sua senha". Abaixo dos campos, há um botão azul com o texto "Entrar".

Fonte: Elaborado pelo próprio autor.

**Figura 2** – Casos de uso: Cadastrar dados pessoais do aluno e Registrar o instrumento escolhido pelo aluno

A imagem mostra a interface de cadastro de um aluno no "Sistema Central de Vagas". No topo, há uma barra de navegação com os links "Cursos", "Cadastrar aluno", "Lista de espera" e "Gráfico dos cursos", além do nome de usuário "Andrea". O formulário principal, intitulado "Cadastrar Aluno", está dividido em duas colunas. A coluna da esquerda contém os campos: "Nome do Aluno:", "Data de Nascimento:" (com máscara dd/mm/aaaa), "Nome do Curso:" (com o valor "CLARINETE - M" selecionado) e "Nome do Responsável:". A coluna da direita contém os campos: "Cpf do Aluno:", "Idade do Aluno:", "Data do cadastro" (com o valor "06/03/2025" selecionado) e "Celular do Responsável:". Um botão "Salvar" está localizado na base da primeira coluna. No rodapé, há uma linha de copyright: "© 2024 Sistema Central de Vagas. Todos os direitos reservados."

Fonte: Elaborado pelo próprio autor

**Figura 3 – Casos de uso: Reclassificar os nomes na lista e Classificação geral**

Curso	Data do cadastro	Nome do aluno	Cpf do aluno	Data de nascimento	Idade	Nome do responsável	Celular	Ações
INICIAÇÃO MUSICAL 2 - M	28/04/2025	ALICE RODRIGUES SOUZA	000.000.000-00	01/01/2017	8	ANDRESSA RODRIGUES	(18) 98101-2505	Alterar Excluir
MODULAR ACORDEON	26/05/2025	PEDRO FRANCISCO DA SILVA	000.000.000-00	01/01/1952	73	O MESMO	(18) 99733-8809	Alterar Excluir
MODULAR TECLADO	06/05/2025	ANA PAULA	000.000.000-00	01/01/1985	40	A MESMA	(18) 99627-1290	Alterar Excluir
MODULAR VIOLÃO	18/03/2025	ANDRE ROCHA	000.000.000-00	01/01/1971	54	O MESMO	(67) 92322-222	Alterar Excluir
MODULAR VIOLÃO	12/05/2025	KETLYN ANNE DE OLIVEIRA MARTINS	000.000.000-00	01/01/2000	25	A MESMA	(18) 99164-3811	Alterar Excluir
MODULAR VIOLINO	05/02/2025	MARIA JÚLIA FERREIRA	000.000.000-00	01/01/2007	18	A MESMA	(18) 98167-	Alterar Excluir

Fonte: Elaborado pelo próprio autor

### 3.1.2 INTERFACES DO SISTEMA

O sistema, em sua versão atual, foi desenvolvido para funcionar de forma independente, sem integração com outros sistemas existentes. No entanto, considerando uma possível expansão para atender outros polos do projeto social, é viável e recomendável a futura implementação de mecanismos de integração com o sistema de matrículas já utilizado pela instituição. Essa integração permitirá centralizar as informações dos interessados, facilitar a gestão de vagas entre unidades e promover uma padronização o sistema processos administrativos.

### 3.1.3 INTERFACES DE HARDWARE

- Computador ou notebook com acesso à internet.
- Processador Dual-Core ou superior.
- Memória RAM: mínimo de 4 GB.
- Resolução de tela mínima: 1366x768.

### 3.1.4 INTERFACES DE SOFTWARE

- Sistema Operacional: Windows 10 ou superior, Linux (Ubuntu 20.04 ou superior), ou macOS.



- Navegador Web: Google Chrome, Mozilla Firefox, Microsoft Edge ou outro navegador moderno com suporte a HTML5.
- Conexão com Internet: Necessária para acesso ao sistema (caso hospedado em servidor web).

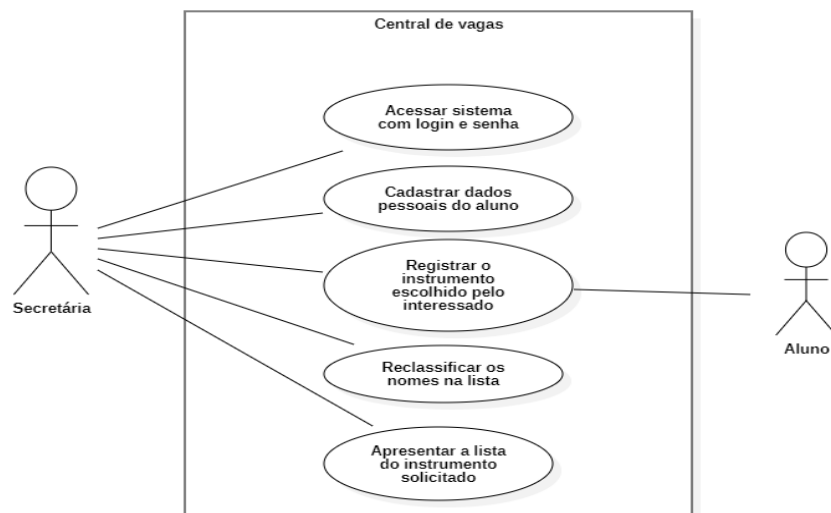
### 3.1.5 REQUISITOS PARA ADAPTAÇÃO DE SITUAÇÃO

Para que o sistema de Central de Vagas possa ser disponibilizado em ambiente de produção, é necessário que seja registrado um domínio e contratada uma hospedagem web que ofereça suporte às tecnologias utilizadas no desenvolvimento, tais como PHP e MySQL.

Ao realizar a implantação em um servidor remoto, **não será necessário o uso do XAMPP ou qualquer ambiente de desenvolvimento local**, uma vez que a própria hospedagem já oferece os serviços essenciais de um servidor web,

### 3.2 DIAGRAMA DE CASOS DE USO

**Figura 4** – Diagrama de casos de uso



Fonte: Elaborado pelo próprio autor.

### 3.3 ESPECIFICAÇÕES DOS CASOS DE USO

**Caso de uso:** Acessar sistema com login e senha

**Atores:** Secretário do projeto, sistema

**Objetivo:** Permitir que o secretário acesse o sistema mediante credenciais válidas.

**Fluxo básico:**

1. O secretário abre a página de login.
2. O sistema solicita email e senha.
3. O secretário insere suas credenciais.
4. O sistema valida os dados inseridos.
5. O sistema libera o acesso ao painel principal.

**Fluxo alternativo:****3a. Credenciais inválidas:**

1. O sistema exibe mensagem de erro e solicita nova tentativa.
2. O caso de uso retorna ao passo 2 do fluxo básico.

**Caso de Uso:** Cadastrar dados pessoais dos alunos

**Atores:** Aluno interessado na vaga, Secretário do projeto, Sistema

**Objetivo:** Registrar os dados pessoais dos interessados no projeto musical, para fins de inclusão na lista de espera e gestão das vagas.

**Fluxo básico:**

1. O secretário acessa a opção “Cadastrar Aluno”.
2. O aluno informa seus dados pessoais ao secretário.
3. O secretário preenche o formulário com os dados informados.
4. O sistema valida os dados obrigatórios.
5. O secretário confirma o cadastro.
6. O sistema armazena os dados no banco de dados.

**Fluxo alternativo:****4a. Dados obrigatórios ausentes:**

1. O sistema exibe uma mensagem de erro.
2. O secretário revisa e corrige os dados antes de prosseguir com o passo 5.

**Caso de uso:** Registrar o instrumento escolhido pelo aluno

**Atores:** Secretário do projeto, interessado pela vaga, sistema

**Objetivo:** Registrar o instrumento de interesse do aluno na lista de espera

**Fluxo Básico:**

1. O secretário acessa a funcionalidade de registro de instrumento.

2. O aluno informa o instrumento desejado.
3. O secretário seleciona o instrumento correspondente.
4. O sistema associa o instrumento ao cadastro do aluno.

**Fluxo Alternativo:**

3a. Instrumento não cadastrado no sistema:

1. O sistema permite o registro manual de um novo instrumento.
2. O novo instrumento é adicionado à base de dados.
3. O fluxo retorna ao passo 4 do fluxo básico.

**Caso de Uso:** Reclassificar os nomes na lista

**Autores:** Secretário do projeto, Sistema

**Objetivos:** Atualizar automaticamente a classificação dos alunos na lista de espera.

**Fluxo Básico:**

1. O secretário confirma um novo cadastro ou edição.
2. O sistema verifica os critérios definidos (ex: data da solicitação, idade).
3. O sistema recalcula a posição de todos os alunos.
4. O sistema atualiza a lista de forma automática.

**Fluxo Alternativo:**

2a. Dados do novo aluno incompletos:

1. O sistema exibe mensagem de erro e não realiza a reclassificação.
2. O secretário deve revisar os dados antes de continuar.

**Caso de Uso:** Apresentar a lista do instrumento solicitado

**Autores:** Secretário do projeto, Sistema

**Objetivo:** Exibir a lista atualizada de alunos interessados em um determinado instrumento.

**Fluxo Básico:**

1. O secretário acessa a funcionalidade de consulta.
2. O sistema apresenta uma lista de instrumentos disponíveis.

3. O secretário seleciona um instrumento.
4. O sistema exibe a lista de espera atualizada referente ao instrumento selecionado.

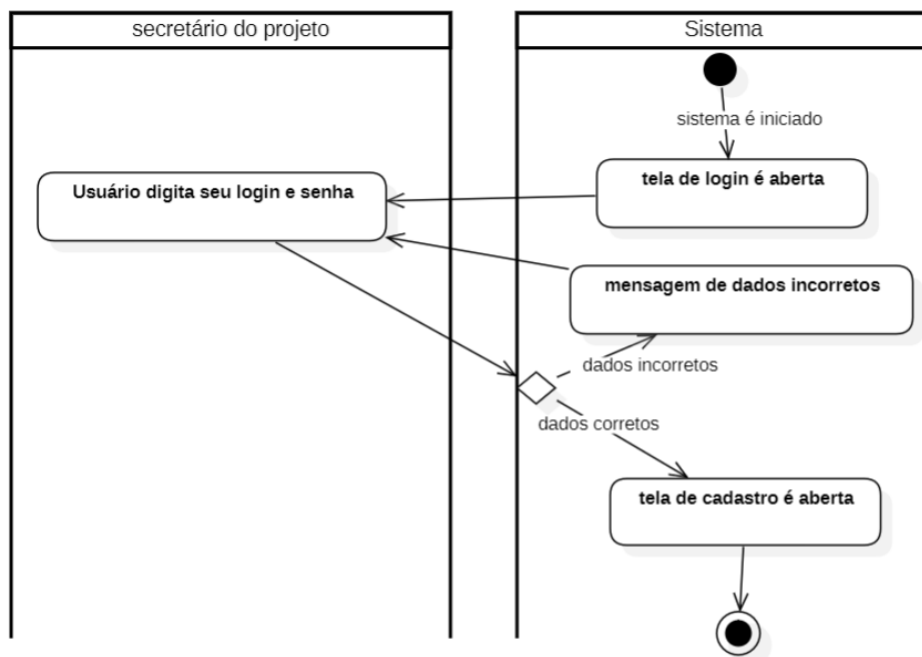
**Fluxo Alternativo:**

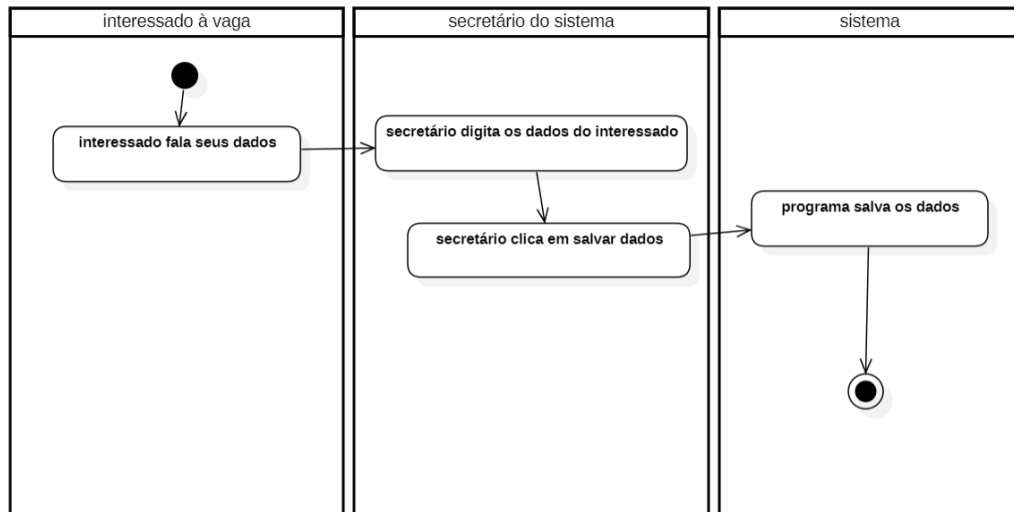
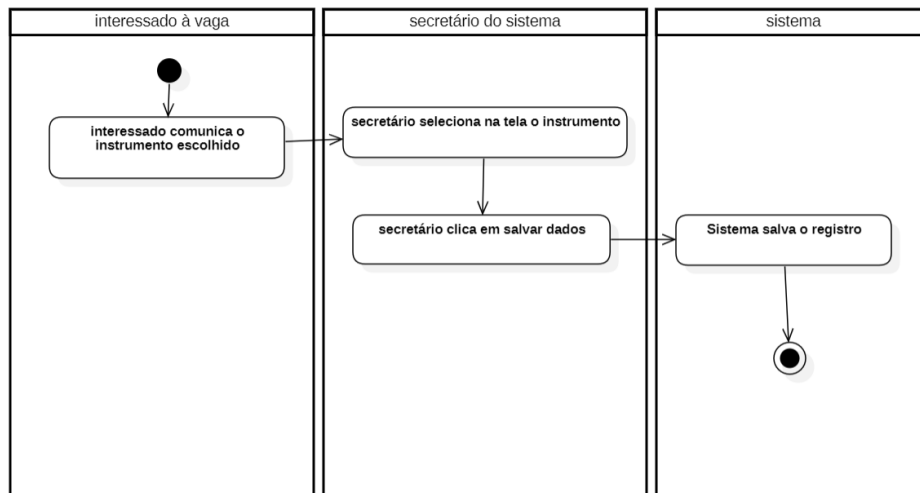
2a. Nenhum instrumento registrado:

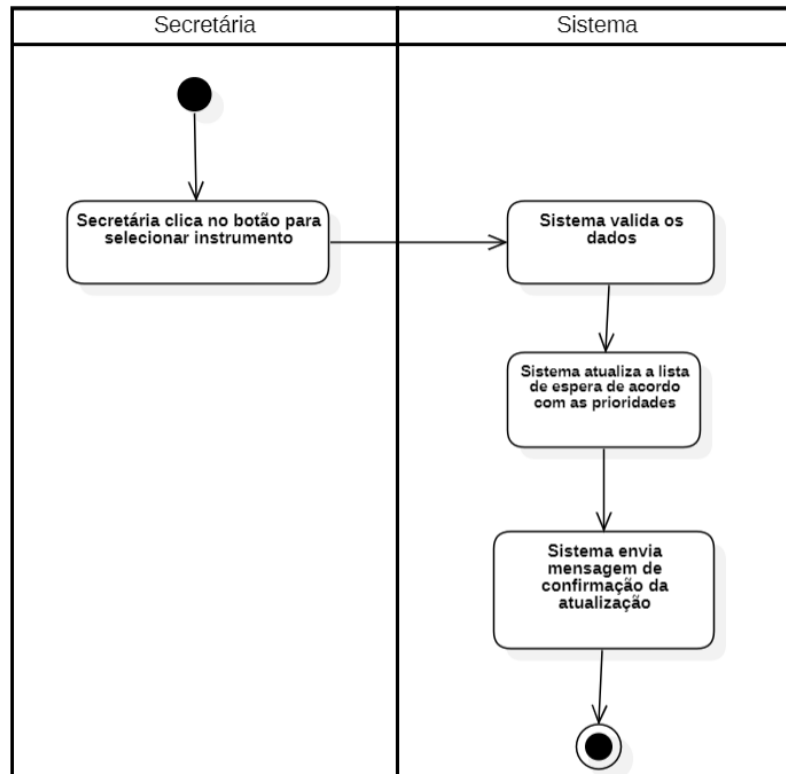
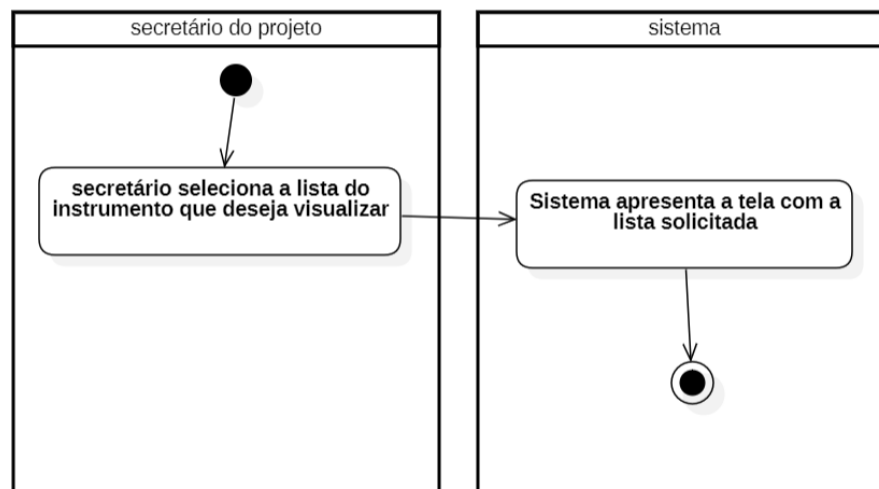
1. O sistema exibe mensagem informando a ausência de registros.
2. O secretário poderá registrar um novo instrumento antes de continuar.

### 3.4 DIAGRAMAS DE ATIVIDADES DOS CASOS DE USO

**Figura 5 - F\_F01 Acessar sistema com login e senha**

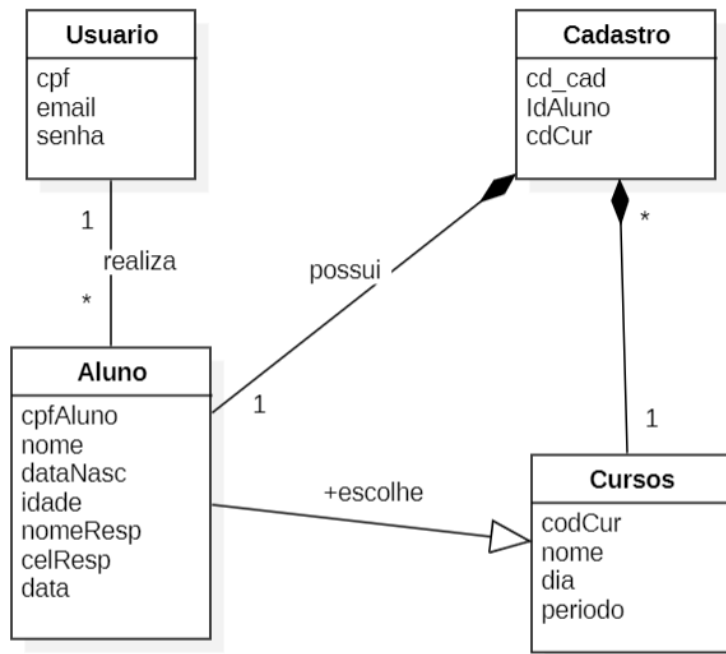


**Figura 6 - F\_F02 Cadastrar dados pessoais dos alunos****Figura 7 - F\_F03 Registrar o instrumento escolhido**

**Figura 8 - F\_F04 Reclassificar os nomes na lista****Figura 9 - F\_F05 Apresentar a lista do instrumento solicitado**

### 3.5 MODELO CONCEITUAL

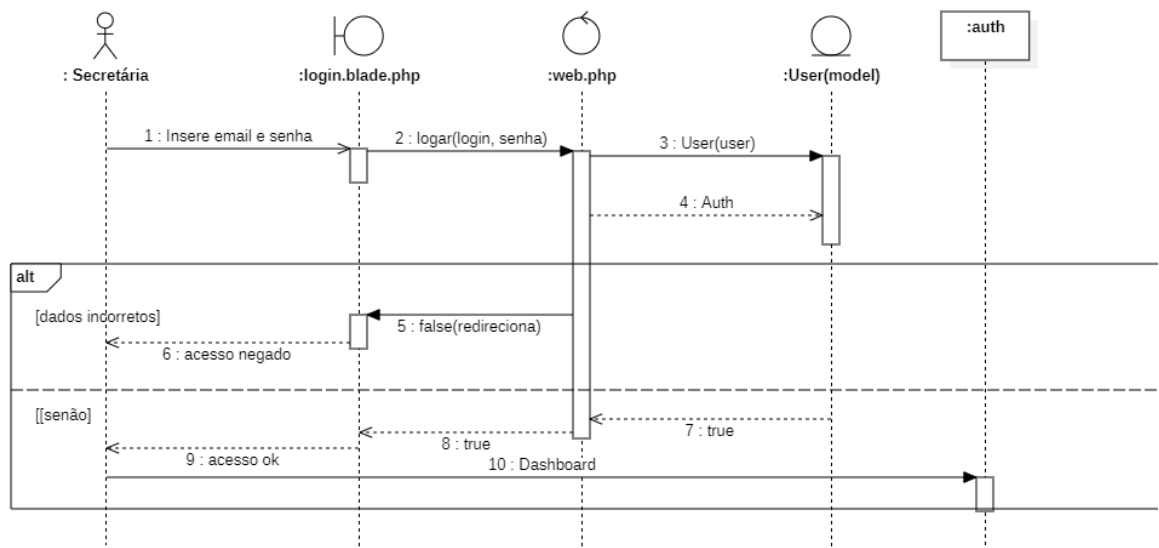
**Figura 10 – modelo conceitual**



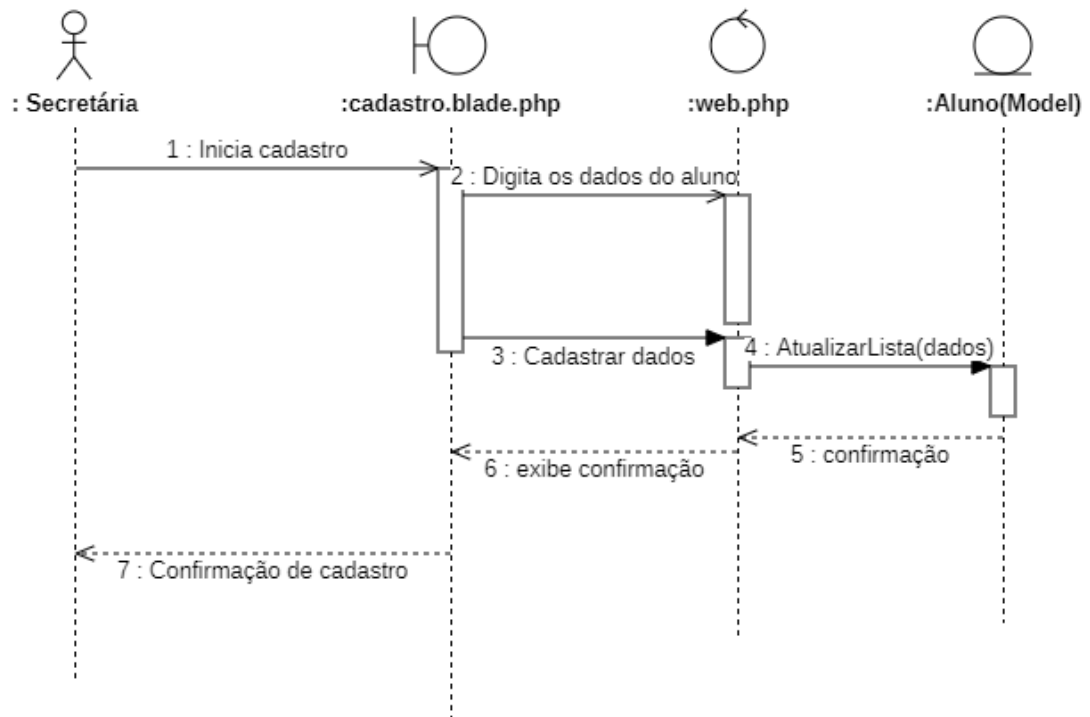
## 4. PROJETO DE SOFTWARE

### 4.1 DIAGRAMAS DE INTERAÇÃO

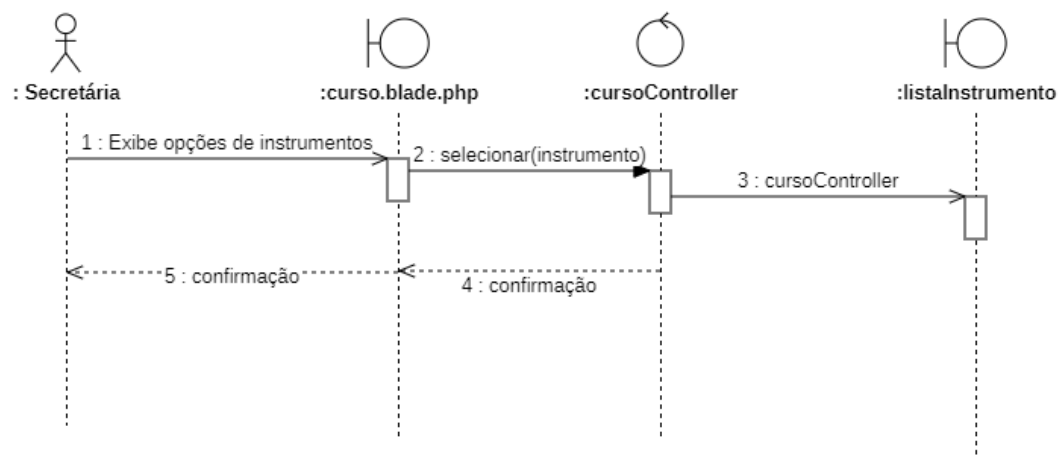
**Figura 11 - F\_F01 Acessar sistema com login e senha**



**Figura 12 - F\_F02 – Cadastrar dados pessoais do aluno**

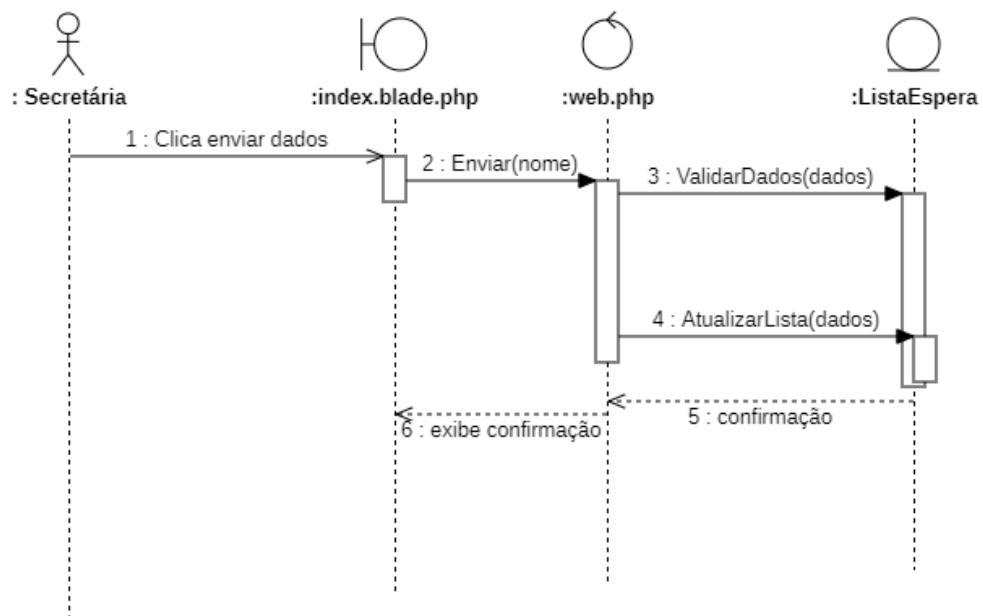


**Figura 13 - F\_F03 – Escolher instrumento**

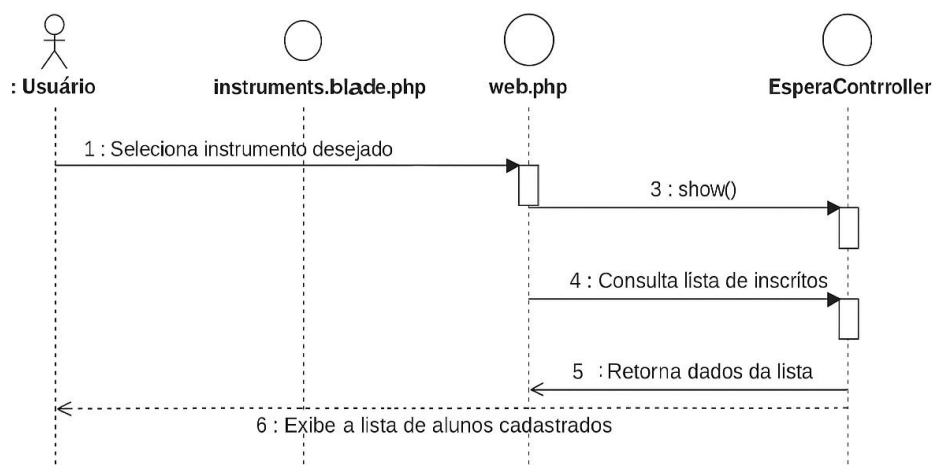




**Figura 14 - F\_F04 = Reclassificar dados na lista**

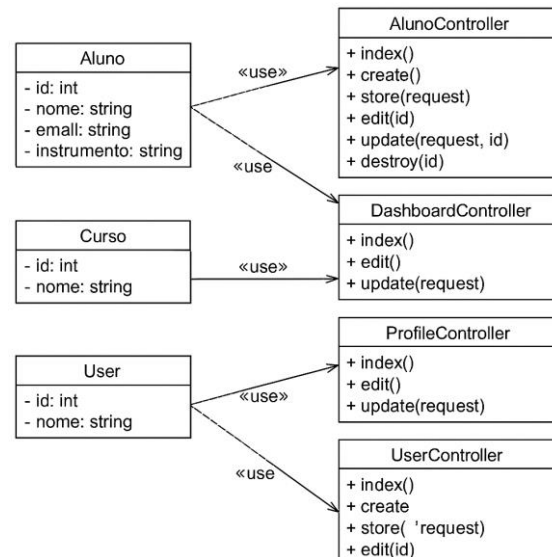


**Figura 15 - F\_F05 – Apresentar lista do instrumento solicitado**



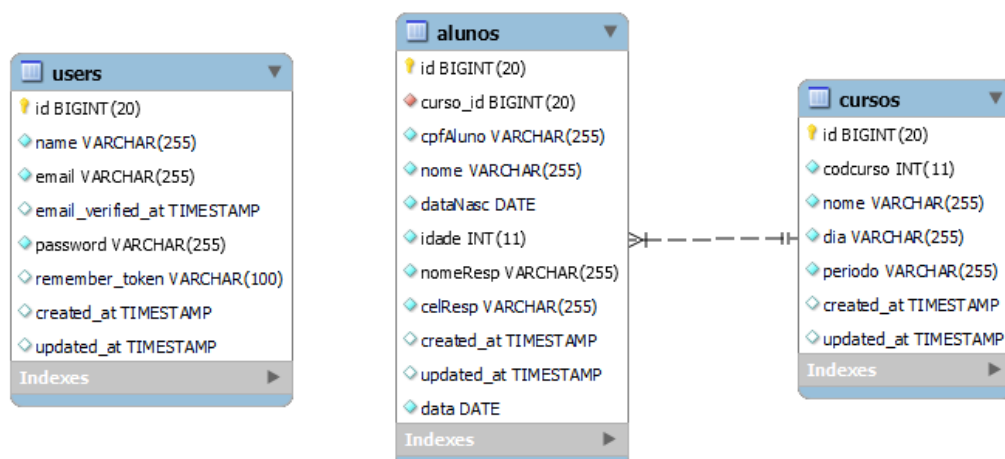
## 4.2 DIAGRAMA DE CLASSES

**Figura 16 – Diagrama de classes**



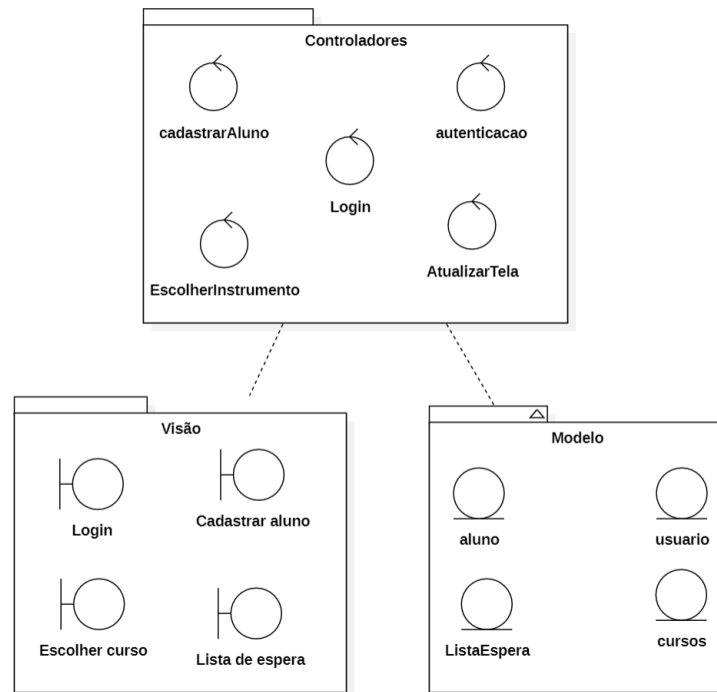
## 4.3 MODELAGEM DA BASE DE DADOS

**Figura 17 – Modelagem do banco de dados**



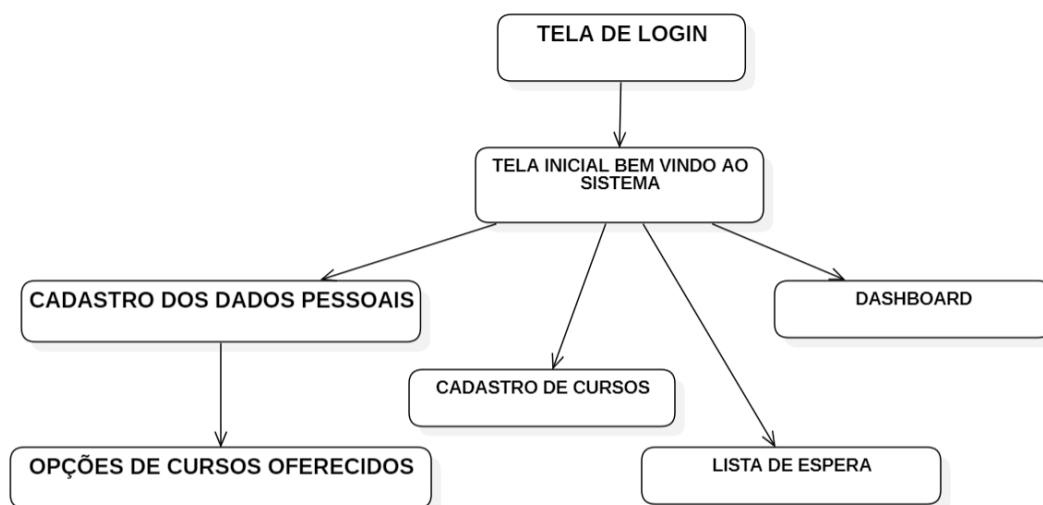
#### 4.4 DIAGRAMA DE PACOTES DA ARQUITETURA LÓGICA

**Figura 18** – Diagrama de pacotes da arquitetura lógica



#### 4.5 MODELO NAVEGACIONAL

**Figura 19** – Modelo Navegacional



4.6 OUTROS LAYOUTS DE TELAS

Figura 20 - Tela de cadastro de curso



Figura 21 - Tela de cursos cadastrados

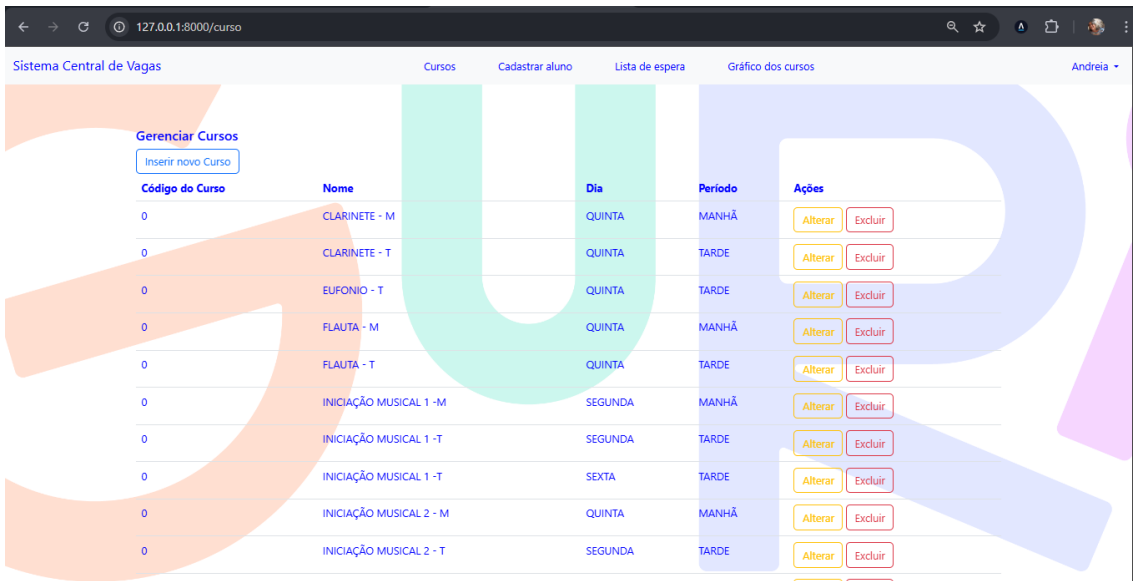


Figura 22 - Tela de dashboard

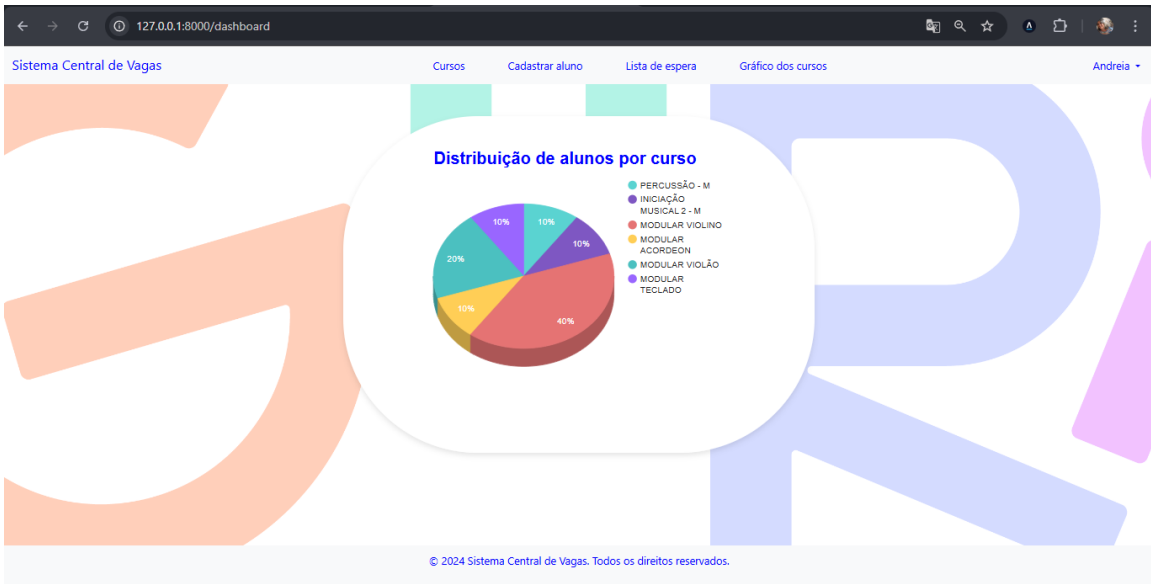


Figura 23 - Tela para atualizar dados de perfil

The profile update form is displayed on the dashboard. It contains three main sections:

- Informações do Perfil**: A section for updating profile information, including fields for "Nome" (filled with "Andreia") and "Email" (filled with "and@hotmail"), and a "Salvar" button.
- Atualizar Senha**: A section for changing the password, with a note: "Garanta que sua conta esteja usando uma senha longa e aleatória para permanecer segura." It includes fields for "Senha Atual", "Nova Senha", and "Confirmar Senha", along with a "Salvar" button.
- Excluir conta**: A section for deleting the account, with a note: "Depois que sua conta for excluída, todos os seus recursos e dados serão..."

## **APÊNDICE A – Procedimentos para Implantação do Sistema**

Antes da instalação do sistema da Central de Vagas, é necessário realizar algumas configurações iniciais que garantam seu correto funcionamento, isso caso fique para uso local, sem um servidor em nuvem. Essas adaptações incluem:

- Criação e configuração do banco de dados MySQL com as tabelas exigidas pelo sistema;

- Configuração do arquivo .env do Laravel, incluindo informações como nome do banco, usuário, senha e host;

- Geração da chave de aplicação (php artisan key:generate);

- Execução das migrations e seeders (quando disponíveis), utilizando os comandos php artisan migrate e php artisan db:seed;

- Definição de um usuário administrador inicial para acesso ao sistema;

- Verificação de permissões de pastas (como storage/ e bootstrap/cache/) para garantir gravação adequada;

- Instalação das dependências com o Composer (composer install);

- Instalação dos pacotes front-end e compilação dos assets (npm install e npm run build, caso aplicável).

Essas adaptações são essenciais para a primeira inicialização do sistema e devem ser realizadas por um profissional com conhecimento básico em Laravel e ambiente de hospedagem PHP.

## ANEXO A – Referências

**Figura 24 – Tabela do excel cedida pelo projeto**

docs.google.com/spreadsheets/d/1CTIX8IXOZ3qtlVj407j9ZdgIVBE5I/edit?pli=1&gid=355382097#gid=355382097

4.LISTA DE ESPERA .xlsx

Arquivo Editar Ver Inserir Formatar Dados Ferramentas Ajuda

90% R\$ % .00 .00 123 Arial 8

At:F1 LISTA DE ESPERA - TARDE- 2 SEMESTRE ( PERCUSSÃO)

	A	B	C	D	E	F	G	H	I	J	K	L
39	DANIEL LUCAS REDEIRO	10	IVANILDA	(MÃE)	PERCUSSÃO	25/07/2024	TARDE					
40	HANIELE EMÍDIO FERREIRA DE SOUZA	16	CASSIA	18997901839	PERCUSSÃO	25/07/2024	TARDE					
41	AUGUSTO MOMAKA	15	SILVIA	19881648202	PERCUSSÃO	20/08/2024						
42	MATEUS DALSSAS FRANCO	10	AUSLEY	988162313	PERCUSSÃO	20/08/2024	(WHATSAPP)					
43	FABIO HENRIQUE DE OLIVEIRA BRITO	15		998820882	PERCUSSÃO	20/08/2024	VOLTOU A PROCURAR 07/02/2025 QUER A VAGA.					
44	ARTHUR ASSIS EVANGELISTA	10	IASMIN	1888257713	PERCUSSÃO	29/08/2024						
45	PIYETRO BERNARDO TEODORO ALVES	10	MARINALVA	18880229686	PERCUSSÃO	19/08/2024	QUARTA/QUINTA					
46	Catarina Pagnoni Cardoso	17	MEIRE	99088-8548	PERCUSSÃO	19/08/2024	disponibilidade quinta e sexta a tarde					
47	SAMUEL GONÇALVES MIRANDA	8	INAIÉ	997538254	PERCUSSÃO	2024						
48	CARLOS EDUARDO PEREIRA BAZAN	10	ADELMA	998975586	PERCUSSÃO		TERÇA E SEXTA					
49	LISTA 2025											
50	SAMUEL TELES DA SILVA	14	IVANILDA	997204456	PERCUSSÃO		OU VIOLÃO					
51	NICOLAS TELES DA SILVA	14	IVANILDA	997339575	PERCUSSÃO		OU VIOLÃO					
52	Miguel Otávio de Paulo Santos	14	Aline Barbosa de Paulo	18988083441	PERCUSSÃO	09/12/2024						
53	Vitor Gonçalves Corcini	11	SANDRA	18 90723-0202	PERCUSSÃO	10/12/2024	OU VIOLÃO					
54	KARLOS EDUARDO PINHEIRO PERES	12	ROSIMARA	18907298087	PERCUSSÃO	30/01/2025						
55	MIGUEL ANDRADE BERGUELA	11	TIAGO/ FERNANDA	18997428643/999976558	PERCUSSÃO	31/01/2025	OU VIOLÃO					
56	KAYQUE GABRIEL CAMARGO	10 07/09/2014	ANDRESSA	18996755628/189971101502	PERCUSSÃO	19/02/2025						
57	Samuel Breda Antelli de Castro	13 29/09/2011	Sônia	18996930519	PERCUSSÃO	25/02/2025						
58	FELIPE JOSE SOUZA CASTELO DE OLIVEIRA	13 07/01/2012	EVELYN	18907554701	PERCUSSÃO	12/3/2025						
59					PERCUSSÃO							
60					PERCUSSÃO							

+ NHÃ CORDAS/TARDE PERCUSSÃO/TARDE INICIAÇÃO E CORAL/TARDE TECLADO SOPROS E ACORDEON/TARDE

**APÊNDICE B – Manual do Usuário**

# **MANUAL DO USUÁRIO**

**Sistema Central de Vagas**

**Versão: 1.0**

**Data: maio/2025**

**Perfil de Usuário: Administrador | Usuário**

**Local: Presidente Prudente /São Paulo**



## Sumário

<i>Descrição.....</i>	<i>1</i>
<i>1.Acesso ao sistema.....</i>	<i>2</i>
<i>2.Telas gerais.....</i>	<i>3</i>
<i>3.Cadastro e exclusão de cursos.....</i>	<i>4</i>
<i>4.Cadastro de alunos.....</i>	<i>5</i>
<i>5.Consultar, alterar ou excluir alunos .....</i>	<i>5</i>
<i>6.Tela de impressão.....</i>	<i>6</i>
<i>7.Suporte Técnico.....</i>	<i>6</i>

## Descrição

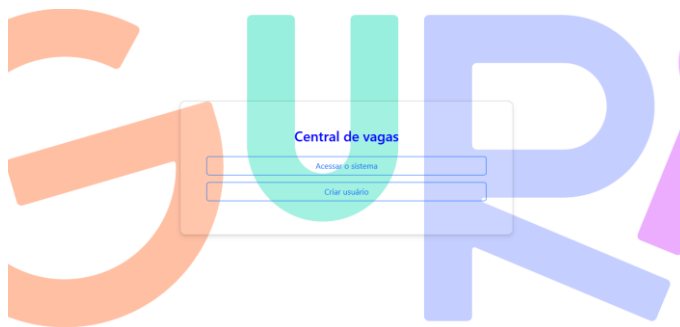
O manual do usuário tem como objetivo orientar os diferentes perfis de usuários sobre como utilizar o sistema **Central de Vagas**, desenvolvido para gerenciar as inscrições e listas de espera dos cursos ofertados pelo projeto social de música. O sistema foi projetado com uma interface intuitiva e acessível, visando facilitar a inclusão e a gestão das vagas de maneira eficiente e transparente.

## 1. Acesso ao sistema

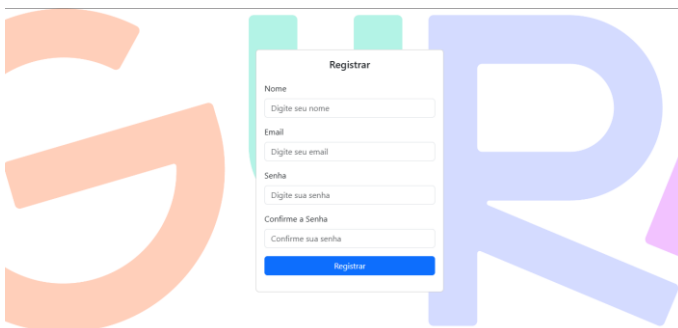
O sistema pode ser acessado por qualquer dispositivo com conexão à internet.

Há dois perfis de acesso:

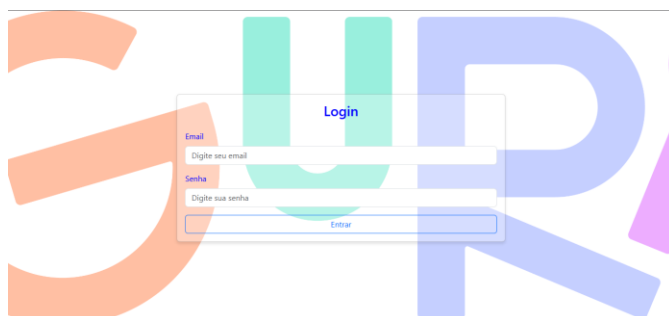
- Administrador (responsável técnico pelo sistema/coordenador do polo)
- Usuário comum (coordenadora/auxiliar de coordenação)



**Tela para acessar o sistema ou criar um usuário:** nessa tela o coordenador do polo poderá acessar o sistema ou criar um usuário.



**Tela de cadastro de novo usuário:** Tela para o coordenador do polo registrar o cadastro de um novo usuário que poderá acessar o sistema para



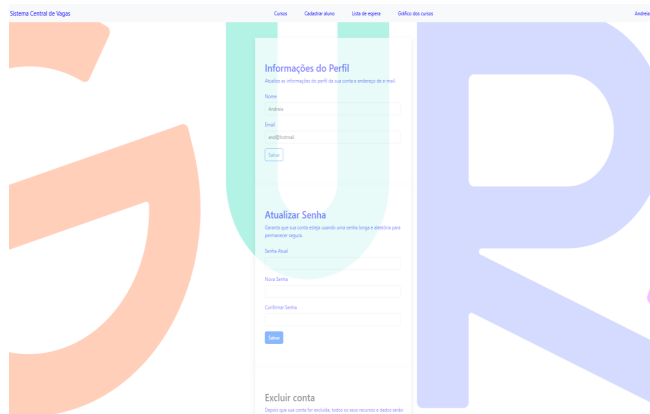
**Tela de Login do usuário:** Tela para o usuário acessar o sistema mediante o email e senha fornecidos pelo administrador ou coordenador do polo.

## 2.Telas gerais



### Tela de inicial do sistema:

Nessa tela o usuário tem acesso às abas que podem ser abertas dentro do sistema.



### Tela para alterações de

**dados de perfil:** Esta tela permite que o usuário edite suas informações pessoais, como nome, e-mail e senha. Além disso, oferece a opção de exclusão da conta. O acesso a essa funcionalidade é feito através da aba "Perfil", localizada no canto superior da página inicial.



### Tela de consulta da

**distribuição das vagas:** Por essa tela, o usuário tem acesso a um gráfico que mostra como a procura de vagas estão distribuídas entre os cursos.

### 3.Cadastro e exclusão de cursos



**Tela de cursos já cadastrados:** Nesta tela, o usuário pode visualizar todos os cursos que já foram cadastrados no sistema. Também estão disponíveis botões para **cadastrar um novo curso**, **editar** ou **excluir** cursos existentes, facilitando a gestão completa dessas informações.



**Tela para alterar dados de algum curso:** Nesta tela, o usuário pode alterar dados de algum curso já cadastrado.



**Tela para excluir curso:** Nesta tela, o usuário pode excluir algum curso já cadastrado.



**Tela para cadastrar curso:** Nesta tela, o usuário pode registrar um novo curso informando os seguintes dados: **nome do curso**, **código** (caso não possua, preencher com "0"), **período** (manhã ou tarde) e **dia da semana** em que o curso ocorre.

## 4.Cadastro de alunos

The screenshot shows the 'Cadastrar Aluno' form within the 'Sistema Central de Vagas' interface. The form includes fields for 'Nome do Aluno', 'Cpf do Aluno', 'Data de Nascimento' (with a date picker), 'Idade do Aluno', 'Nome do Curso' (pre-filled with 'CLARINETE - M'), 'Data do cadastro' (with a date picker), 'Nome do Responsável', and 'Celular do Responsável'. A 'Salvar' button is at the bottom left.

### Tela para cadastrar aluno:

Nesta tela, o usuário pode cadastrar os dados pessoais do aluno e selecionar o curso desejado. **É necessário que o curso já esteja previamente cadastrado no sistema.** Caso contrário, será preciso realizar o cadastro do curso antes de prosseguir com o registro do aluno.

## 5.Consultar, alterar ou excluir alunos

The screenshot shows the 'Lista de espera' table. It includes a 'Imprimir Página' button and a table with columns: Curso, Data do cadastro, Nome do aluno, Cpf do aluno, Data de nascimento, Idade, Nome do responsável, Celular, and Ações. The table contains four rows of student data.

Curso	Data do cadastro	Nome do aluno	Cpf do aluno	Data de nascimento	Idade	Nome do responsável	Celular	Ações
INICIAÇÃO MUSICAL 2 - M	26/04/2025	ALICE RODRIGUES SOUZA	000.000.000-00	01/01/2017	8	ANDRESSA RODRIGUES	(18) 98101-2505	Alterar Excluir
MODULAR ACCORDION	26/05/2025	PEDRO FRANCISCO DA SILVA	000.000.000-00	01/01/1952	73	O MESMO	(18) 99733-8809	Alterar Excluir
MODULAR TECLADO	06/05/2025	ANA PAULA	000.000.000-00	01/01/1985	40	A MESMA	(18) 99627-1290	Alterar Excluir
MODULAR VIOLAÇÃO	18/05/2025	ANDRE ROCHA	000.000.000-00	01/01/1971	54	O MESMO	(67) 92322-222	Alterar

### Tela para consultar a lista

**de alunos cadastrados:** Nesta tela, o usuário pode visualizar a lista de alunos cadastrados na **lista de espera**, além de ter uma visão geral dos **instrumentos com vagas solicitadas**. A tela também oferece funcionalidades para **alterar os dados de um aluno**, **excluir um cadastro** e **solicitar a impressão da lista de espera**.

**Tela para alterar dados de alunos cadastrados:** Nesta tela, o usuário pode alterar dados dos alunos já cadastrados.

**Tela para excluir aluno cadastrado:** Nesta tela, o usuário poderá excluir a reserva do aluno selecionado na página da lista de espera.

## 6.Tela de impressão

**Tela para impressão da lista de espera:** Nesta tela, o usuário pode solicitar a impressão da lista de reserva de vagas. É possível **imprimir a lista completa** ou **selecionar apenas uma parte dela**, conforme a necessidade.

## 7.Suporte Técnico

Dúvidas ou problemas podem ser encaminhados para o suporte técnico o sistema canais descritos abaixo:

Via e-mail [andreiarrizon@hotmail.com]

Via whatsapp [ 18 996315476 ].