

**FACULDADE DE TECNOLOGIA DE AMERICANA**

**BRUNA FERRAZ DE OLIVEIRA**

**DESENVOLVIMENTO DO FIGURINO PARA A SÉRIE “HIRÁTIA”**

**AMERICANA/ SP**

**2018**

**BRUNA FERRAZ DE OLIVEIRA**

**DESENVOLVIMENTO DO FIGURINO PARA A SÉRIE “HIRÁTIA”**

Trabalho de conclusão do curso de Têxtil e Moda apresentado à Faculdade de Tecnologia de Americana como parte das exigências para a obtenção do título superior de Tecnólogo em Têxtil e Moda.

**Orientadora:** Prof<sup>ª</sup>. Dr<sup>ª</sup>. Nancy de Palma Moretti

**AMERICANA/ SP**

**2018**

**FICHA CATALOGRÁFICA – Biblioteca Fatec Americana - CEETEPS  
Dados Internacionais de Catalogação-na-fonte**

O45d OLIVEIRA, Bruna Ferraz de

Desenvolvimento do figurino para a série "Hirátia". / Bruna Ferraz de Oliveira. – Americana, 2018.

63f.

Monografia (Curso de Tecnologia em Têxtil e Moda) - - Faculdade de Tecnologia de Americana – Centro Estadual de Educação Tecnológica Paula Souza

Orientador: Profa. Dra. Nancy de. Palma Moretti

1. Design de figurino 2. Moda I. MORETTI, Nancy de Palma. II. Centro Estadual de Educação Tecnológica Paula Souza – Faculdade de Tecnologia de Americana

CDU: 687.02

---

FACULDADE DE TECNOLOGIA DE AMERICANA

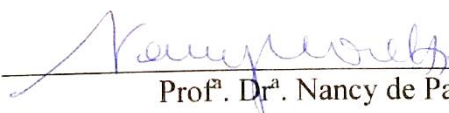
BRUNA FERRAZ DE OLIVEIRA

DESENVOLVIMENTO DO FIGURINO PARA A SÉRIE  
“HIRÁTIA”

Trabalho de conclusão de curso apresentado como exigência parcial para obtenção do título de Tecnólogo em Têxtil e Moda pelo Centro Paula Souza – FATEC Faculdade de Tecnologia de Americana.

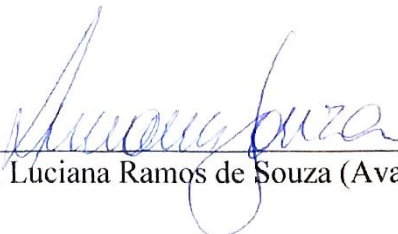
Americana, 04 de dezembro de 2018.

BANCA EXAMINADORA



Prof.<sup>a</sup> Dr.<sup>a</sup> Nancy de Palma Moretti (Orientadora)

Faculdade de Tecnologia de Americana



Prof.<sup>a</sup> Ma. Luciana Ramos de Souza (Avaliador)

Faculdade de Tecnologia de Americana



Prof. Me. José Fornazier C. Sampaio (Avaliador)

Faculdade de Tecnologia de Americana

## **RESUMO**

Este trabalho visa apresentar a criação de um figurino para uma série fictícia da plataforma de *streaming: Netflix*. Para isto, foi escolhido um livro de autoria própria que servirá como o roteiro da série. “Hirátia”, publicado em 2017, conta a história da guerra entre os nobres e os pobres em uma ilha fictícia. O primeiro livro de uma trilogia, representaria uma temporada com dez episódios, com cerca de uma hora cada. O objetivo é demonstrar visualmente as características de cada personagem, assim como seu arco narrativo, através das roupas e cores que eles utilizariam durante as cenas. Será apresentada a construção dos figurinos a partir de: pesquisas sobre o roteiro, contexto histórico, ambiente e características dos personagens; construção de moodboards representando a classe social, ambição e paleta de cores de cada personagem; plano de ação com todas as cenas; ilustração; confecção e fotografia.

**Palavras-chave:** Design de figurino, linguagem visual, moda.

## **ABSTRACT**

This work aims to present the creation of the costumes for a fictional series of the streaming platform: Netflix. For this, it was chosen a book of own authorship that will serve as the script of the series. "Hirátia," published in 2017, tells the story of the war between the nobles and the poor, on a fictitious island. The first book of a trilogy would represent a season with ten episodes, with about one hour each. The goal is to visually demonstrate the characteristics of each character, as well as his narrative arc through the clothes and colors that they would use during the scenes. It will be presented the construction of the costumes from: research of the script, historical context, environment and character's characteristics; construction of moodboards representing the social class, ambition and color palette of each character; plan of action with all scenes; illustration; confection and photography.

**Keywords:** Costume design, visual language, fashion.

## LISTA DE FIGURAS

Figura 01: Ilustrações de Edith Head, 1954 e 1962, respectivamente.....	9
Figura 02: Ganhadores do primeiro Oscar de Melhor Figurino.....	12
Figura 03: Cena do filme “ <i>Mad Max</i> ”.....	13
Figura 04: Pôster das séries mais famosas da atualidade em diversas plataformas. ....	14
Figura 05: Capa do livro e uma página durante a revisão. ....	15
Figura 06: Moodboard de Hirátia.....	19
Figura 07: Detalhe da flor no figurino de Matthew.....	20
Figura 08: Ilustração de diversos nobres de Hirátia. ....	22
Figura 09: Ilustração da população mais pobre de Hirátia.....	24
Figura 10: Ilustração das seguidoras da Religião da Luz.....	25
Figura 11: Ilustração dos Diews.....	26
Figura 12: Moodboard do personagem “Matthew”.....	28
Figura 13: Figurino de Matthew para o episódio nº01. ....	29
Figura 14: Figurino de Matthew para o episódio nº02. ....	30
Figura 15: Figurino de Matthew para o episódio nº03 e 04. ....	32
Figura 16: Figurino de Matthew para o episódio nº05 e 06. ....	33
Figura 17: Figurino de Matthew para o episódio nº09. ....	35
Figura 18: Moodboard da personagem “Helena”.....	37
Figura 19: Figurino de Helena para o episódio nº01. ....	38
Figura 20: Figurino de Helena para o episódio nº02. ....	39
Figura 21: Figurino de Helena para o episódio nº03. ....	40
Figura 22: Figurino de Helena para o episódio nº04 e 07. ....	42
Figura 23: Figurino de Helena para o episódio nº09. ....	43
Figura 24: Moodboard do personagem “Pedro Silverstone”.....	45
Figura 25: Figurino de Pedro Silverstone para os episódios nº01, 06 e 10. ....	46
Figura 26: Moodboard da personagem “Marquesa Garibaldi”.....	47
Figura 27: Figurino da Marquesa Garibaldi para o episódio nº02. ....	48
Figura 28: Figurino da Marquesa Garibaldi para o episódio nº03. ....	49
Figura 29: Figurino da Marquesa Garibaldi para o episódio nº04. ....	50
Figura 30: Moodboard da personagem “Arquiduquesa Margô”.....	52
Figura 31: Figurino da Arquiduquesa Margô para o episódio nº04, 06, 07 e 08. ....	53
Figura 32: Fotografia do figurino da Marquesa Garibaldi e da Arquiduquesa Margô, Look 03 e Look 01, respectivamente.....	54
Figura 33: Fotografia do figurino de Pedro Silverstone, Look 03. ....	55
Figura 34: Fotografia do figurino de Matthew e Helena, ambos Look 21.....	55

## SUMÁRIO

<b>INTRODUÇÃO</b> .....	9
<b>1 A PROFISSÃO DE FIGURINISTA</b> .....	10
<b>2 BREVE HISTÓRIA SOBRE AS ARTES VISUAIS E O FIGURINO</b> .....	11
2.1 TEATRO.....	11
2.2 CINEMA.....	12
2.3 STREAMING E SÉRIES .....	14
<b>3 O LIVRO</b> .....	16
<b>4 O FIGURINO</b> .....	17
<b>5 O MUNDO DE HIRÁTIA</b> .....	19
5.1 GEOGRAFIA E ARQUITETURA .....	19
<b>6 A SOCIEDADE DE HIRÁTIA</b> .....	22
6.1 A NOBREZA.....	22
6.2 A POBREZA .....	24
6.3 A RELIGIÃO.....	25
6.4 OS DIEWS .....	27
<b>7 PERSONAGENS</b> .....	28
7.1 MATTEW .....	28
<b>7.1.1 O Figurino de Matthew</b> .....	28
7.2 HELENA .....	37
<b>7.2.1 O Figurino de Helena</b> .....	37
7.3 PEDRO SILVERSTONE .....	45
<b>7.3.1 O Figurino de Pedro Silverstone</b> .....	45
7.4 MARQUESA GARIBALDI.....	47
<b>7.4.1 O Figurino da Marquesa Garibaldi</b> .....	48
7.5 ARQUIDUQUESA MARGÔ .....	52
<b>7.5.1 O Figurino da Arquiduquesa Margô</b> .....	53
<b>8 FOTOGRAFIA DE CENA</b> .....	55
<b>CONCLUSÃO</b> .....	57
<b>REFERÊNCIAS</b> .....	58
<b>ANEXO A</b> .....	61



## INTRODUÇÃO

Desde a Antiguidade Grega até os dias atuais, o figurino é de extrema importância para toda e qualquer produção visual, seja ela um filme ou um programa de auditório. Ele liga o personagem à trama e à época, dando profundidade à narrativa e trazendo um aspecto visual para ela.

Neste trabalho, será apresentado toda a pesquisa e o processo criativo para a criação do figurino para uma série da *Netflix* fictícia, baseada no primeiro livro da trilogia “Hirátia”. O objetivo é criar o figurino desde o estudo de cada personagem, passando por um estudo de características e o moodboard, até a confecção final das peças.

## 1 A PROFISSÃO DE FIGURINISTA

De acordo com o dicionário Michaelis, figurinista é aquele que desenha figurinos ou diz-se de ou profissional da moda que cuida do figurino dos atores, criando modelos e acompanhando a confecção das peças.

O figurino está ligado à história do cinema e do teatro, desde sua origem na Antiguidade Grega. Naquela época, os atores utilizavam máscaras e roupas para encarnar seus personagens, fossem eles um deus ou uma simples mulher. Na atualidade, o figurino representa um papel importante em toda e qualquer produção, seja ela um espetáculo de dança ou a apresentação das condições climáticas durante o jornal televisivo.

Atualmente, de acordo com a entrevista de Clivia Cohen e Lúgia Rocha para o site Globo Teatro, a profissão de figurinista está em plena ascensão. É um mercado que está se abrindo, pois o número de produções está crescendo no Brasil. Outra dica dada durante a entrevista, é a importância do conhecimento em modelagem e costura. Eles também ressaltam sobre as pesquisas e observações que devem ser feitas pelos profissionais da área.

Na imagem abaixo, as ilustrações de uma das maiores figurinistas de todos os tempos, Edith Head. Indicada trinta e cinco vezes ao Oscar de Melhor Figurino, ganhando oito estatuetas.

Figura 01: Ilustrações de Edith Head, 1954 e 1962, respectivamente.



Fonte: Arquivo online da Sociedade Histórica de Wisconsin.

## 2 BREVE HISTÓRIA SOBRE AS ARTES VISUAIS E O FIGURINO

Seja em uma peça de teatro ou em uma tela de cinema, o figurino desempenha um papel importante junto a narrativa. Segundo Nacif (2012), no livro *Diário de Pesquisadores: Traje de Cena*, o figurino agrega valor à corporificação do personagem e serve como um elemento de impacto visual, com alto valor narrativo. O figurino se constrói a partir da linguagem visual, através de formas, cores e texturas. A pesquisa sobre o roteiro entrega informações importantes para a construção do figurino, como: contexto histórico, gênero da produção (cinematográfica, dramática ou seriados), local onde a trama se passa, o número de personagens e suas características. Assim, começa a caracterização do personagem.

Durante a toda a história das artes visuais, o traje de cena foi reinventado e trabalho de diferentes maneiras. Como dito anteriormente, é importante entender o gênero da produção que será produzida. Muitas vezes, por exemplo, os personagens de uma peça de teatro terão uma, no máximo duas vestimentas.

### 2.1 TEATRO

Segundo Dias e Xavier (ca. 2010), o teatro surgiu na Grécia Antiga, no final do século VI a.c., foi quando o primeiro ator avançou o coro e declarou representar o deus Dionísio. Composto por tragédias e comédias, as manifestações teatrais eram oferecidas a Dionísio. Ele era o deus do vinho, da vegetação, do êxtase e das metamorfoses, por isso, os atores usavam máscaras no palco para se transformarem em seus personagens.

Porém, ainda de acordo com Dias e Xavier (ca. 2010), por mais que as origens do teatro estejam relacionadas à Grécia, alguns estudiosos apontam que encenações primitivas já existiam na Península da Malásia, no Egito Antigo, na China e na Índia, muito antes do surgimento das tragédias gregas.

Com o passar do tempo, o teatro se moldou conforme a história. Na Idade Média era religioso. Durante a renascença, destacou o movimento Humanistas. Nos séculos XVII e XVIII, se transformou em óperas e no final do século XIX, começo do XX, os balés tomaram conta dos palcos.

Clássicos como *Romeo e Julieta*, *Lago dos Cisnes* e *Quebra-nozes* são reinterpretados até os dias atuais.

O figurino no teatro deve ser feito pensando se o ator precisará trocá-lo no meio da peça. Se esse for o caso, aberturas simples e rápidas devem existir. Se não houver troca, o traje de cena pode ser complexo. “O figurino é uma manifestação de visão de mundo e na cena, potencializado pelo ator e pelo panteão de heróis reais ou imaginários, aludem às coisas simbólicas. Ele é o substituto do corpo, o segundo corpo do ator e sua máscara” (CORTINHAS, 2010).

## 2.2 CINEMA

O cinema foi inventado no final do XIX, na França, pelos irmãos Louis e Auguste Lumière. O primeiro filme da história era apenas um trem chegando a estação. Mesmo assim, foi o suficiente para causar espanto e admiração. Com o passar dos anos, o cinema evoluiu em diversos aspectos, tanto técnicos como artísticos.

O figurino é um desses aspectos. Desde o início, esteve presente nas produções cinematográficas. Como dito anteriormente, ele identifica o personagem, suas ambições e sua posição dentro da história.

Como os filmes eram mudos e em preto e branco, o figurino precisou se adaptar a isso. De acordo com Fiell e Dirix (2014), a expressão dos personagens era extremamente importante, já que não havia som, então, para evidenciar os olhos e a boca, os atores começaram a usar maquiagem. As atrizes usavam cores escuras nos olhos e na boca, e um blush forte nas bochechas.

Outra característica dos filmes antigos, era a escolha das cores dos figurinos. Elas não eram escolhidas pensando em combinações cromáticas e bonitas, mas sim em como seriam exibidas quando fossem filmadas em preto e branco. Um exemplo disso, é como os figurinistas usavam o marrom para simbolizar o vermelho nos filmes preto e branco, pois o verdadeiro vermelho se tornava um cinza apagado e com aparência de sujo.

Segundo Nacif (2012), no livro *Diário de Pesquisadores: Traje de Cena*, outro método utilizado pelos figurinistas era o uso de tecidos brilhantes e lantejoulas, que refletiam a luz e contrastavam com o resto do cenário.

Edith Head soube utilizar essas técnicas de maneira espetacular nos filmes em que trabalhou.

O branco e o preto eram muito utilizados, porém o branco puro brilhava demais na tela e o contraste com o cenário era muito grande, o que muitas vezes apagava e cegava. As cores rosa, amarelo e azul claro eram a alternativa, pois pareciam brancas na tela, sem brilhar excessivamente. O marrom enferrujado se transformava no vermelho perfeito, quando filmado em preto e branco. Por fim, Edith usava azuis e verdes para exibir variados tons de cinza.

Em 1948, aconteceu o primeiro Oscar de Melhor Figurino, na época dividido em duas categorias: preto e branco, e colorido. As categorias se tornaram uma apenas em 1967. Os dois primeiros filmes a ganhar o Oscar de Melhor Figurino foram *Joan of Arc* (colorido) e *Hamlet* (preto e branco).

Na imagem abaixo, Roger K. Furse, figurinista de *Hamlet*, e Dorothy Jeakins e Karinska, figurinistas de *Joan of Arc*, posam com seus Oscars. Ao lado, os pôsteres dos filmes correspondentes.

Figura 02: Ganhadores do primeiro Oscar de Melhor Figurino.



Fonte: Arquivo do Oscar.

Muitas das limitações impostas nos trajes de cena não existem mais. Com o avanço tecnológico, as câmeras são capazes de capturar milhares de cores em resoluções altíssimas. Desta forma, os figurinistas podem se aproveitar disso e criar produções que se aproveitem desses detalhes, assim como faziam nas décadas anteriores.

Outra curiosidade sobre as técnicas utilizadas nos figurinos dos filmes é o uso de corantes e álcool isopropílico para simular a terra. Não é raro que o figurinista tenha que “destruir” uma peça, como no filme mostrado a seguir, que por causa de sua estética pós-

apocalíptica, teve todas as suas roupas envelhecidas e sujas. A terra e outros tipos de sujeiras, seca e cai muito rapidamente, então é utilizada uma mistura de álcool isopropílico, glicerina, óleo de rícino e tinta de tatuagem. Essa mistura é espirrada na roupa com um borrifador, para atingir a aparência desejada.

Figura 03: Cena do filme “*Mad Max*”.



Fonte: Site Wallpapers.

### 2.3 STREAMING E SÉRIES

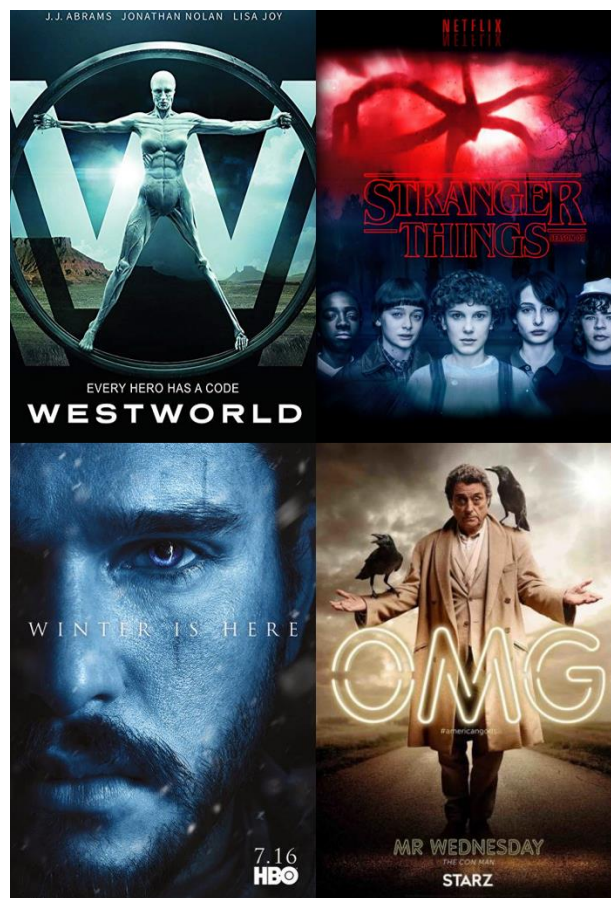
A distribuição digital é o ato de entregar o conteúdo de forma digital através da internet. Com o crescimento da *Netflix*, as plataformas de *streaming* têm ganhado cada vez mais força, juntamente com produções de autoria própria. Porém, as séries não surgiram com elas.

De acordo com a revista Super Interessante, a primeira série do mundo foi a britânica “*Pinwright’s Progress*”, que estreou em novembro de 1946. Depois disso, outros seriados televisivos, como o clássico “*I Love Lucy*”, concretizou as séries no universo das artes visuais.

Atualmente, a Netflix conta com 130 milhões de assinantes. Outro grande canal famoso por suas séries, a HBO, já teve picos de 10,1 milhões de espectadores durante a estreia de sua mais famosa produção, “*Game of Thrones*”. Portanto, podemos concluir que o mercado das séries é gigantesco e lucrativo.

Em questão de figurino, as séries têm uma história parecida com a do cinema, pois ambas as produções passaram por mudanças, conforme a tecnologia avançava. Uma das principais diferenças é a quantidade. Como as séries contam com vários episódios, durando cerca de 10 a 8 horas no total, é provável que os atores tenham mais trocas de roupas, tanto por causa da troca de cenários como pela passagem de tempo. Porém, isso depende da série. “*Westworld*” é um exemplo disso. A personagem Dolores passa a segunda temporada inteira com apenas uma roupa.

Figura 04: Pôster das séries mais famosas da atualidade em diversas plataformas.



Fonte: Divulgação.

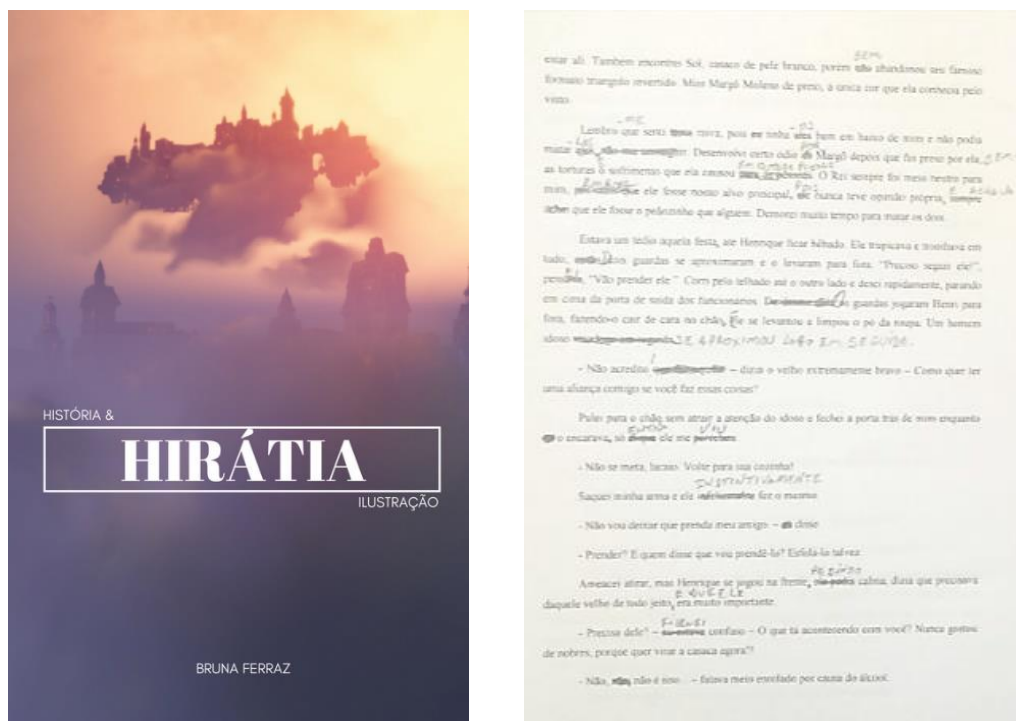
Da direita para a esquerda e de cima para baixo, os pôsteres de: *Westworld*, da HBO; *Stranger Things*, da Netflix; *Game of Thrones*, da HBO; e *American Gods*, da Amazon Prime Video.

### 3 O LIVRO

Hirátia é um livro de autoria própria, publicado pelo *Wattpad*. Finalizado em 2017, conta a história da guerra entre os nobres e os pobres. Segundo a sinopse: Matthew é um dos principais representantes dos Dieus, um grupo que luta pela libertação das favelas, atualmente sob o domínio dos nobres. Porém, ao conhecer Helena, ele passa por situações em que precisa repensar seus próprios ideais. Talvez os Dieus não fossem a solução. Talvez as pessoas que ele odiava, não fossem ruins. Matthew tem a possibilidade de descobrir a si mesmo, enquanto constrói aliados, tanto nas favelas, como nos ricos Distritos dos nobres. Mas lembre-se: Hirátia é uma ilha que flutua sob o Fim. Em cima, é lugar dos nobres e embaixo, é o lugar dos pobres.

O livro começou a ser escrito a mão, em 2014. Dois anos depois, foi revisado e passado para o computador, sendo publicado no *Wattpad* em 2018. Hirátia está disponível gratuitamente para leitura no site. Este é o primeiro livro de uma trilogia. O figurino será feito para ele.

Figura 05: Capa do livro e uma página durante a revisão.



Fonte: Arquivo da Autora.



## 4 O FIGURINO

O figurino será desenvolvido a partir da ideia de que o livro “Hirátia” virará uma série da plataforma de streaming, *Netflix*. Em tese, o livro representaria uma temporada com 10 episódios, com em torno de uma hora cada. O principal objetivo é ressaltar a individualidade de cada personagem, assim como suas ambições e seu arco de narrativa, através de seu figurino.

Como dito anteriormente, o figurino se constrói a partir da linguagem visual, através de formas, cores e texturas. Por isso, a pesquisa sobre o roteiro, contexto histórico, gênero da produção, local onde a trama se passa, o número de personagens e suas características deve ser feita minuciosamente e com cada personagem e grupo, incluindo os figurantes.

Para os trajes de cena, a forma e a cor são de extrema importância e “brincar” com essas características adiciona profundidade e coerência para a história. De acordo com Nacif (2012), no livro *Diário de Pesquisadores: Traje de Cena*, no figurino, a forma permite que o período histórico ou a posição simbólica do personagem na narrativa sejam identificados. A cor, por outro lado, é um elemento expressivo que estabelece simbolismo e relações entre os personagens. Essas duas características serão exploradas durante a construção dos figurinos. É através delas que as classes sociais e personalidades dos personagens serão expostas.

Durante a apresentação dos figurinos, um breve resumo sobre o episódio em que se passa será feito, para ambientar as roupas com os acontecimentos. Porém, pontos importantes da história serão mantidos em segredo para não acabar com a surpresa ou curiosidade de quem não leu o livro.

O primeiro passo para a construção dos trajes, foi a leitura e coleta de informações sobre os personagens e o ambiente. Depois, uma pesquisa foi feita em cima disso e um moodboard foi montado para manter a coerência de todos os figurinos. Assim, todos os personagens serão criados sob uma mesma ideia, desta forma, fazendo parte de um mesmo universo.

Depois, cada personagem recebeu um moodboard que reflete sua classe social, ambições e paleta de cores. Com o painel geral e individual criados, foi montado um plano de ação, com todas as cenas e uma breve ideia das roupas que os personagens vestiram. Este plano está no Anexo A deste trabalho.

Por fim, um pequeno guarda-roupa foi criado para cada personagem de forma que atendesse as suas atividades. O principal objetivo é aproximar os personagens das pessoas reais, que mesclam suas peças de diversas maneiras diferentes, ao contrário, por exemplo, das novelas, que os personagens usam uma roupa diferente todos os dias sem repetir nem uma peça. Assim, looks foram criados para os personagens usando as peças elaboradas para eles.

A ilustração foi utilizada para dar vida às ideias, porém é importante ressaltar que o figurino não funciona como as ilustrações de moda. Neste caso, pode-se haver mudanças nas roupas, adição de joias, troca de cores ou tecidos e a adição de detalhes são alguns exemplos. O desenho serve para apresentar um caminho a ser seguido. Os desenhos técnicos são os que devem ser meticulosamente pensados, pois serão enviados para a confecção, mesmo assim, algumas mudanças ainda podem ser feitas se o figurinista estiver controlando corretamente o processo de produção, assim como a substituição ou adição de peças de brechó.

## 5 O MUNDO DE HIRÁTIA

O ambiente em que o personagem está inserido reflete diretamente em seu figurino. Portanto, é de extrema importância que seja estudada a ambientação em que a cena se passa, assim como a interação do personagem com o espaço. Neste capítulo, os diversos ambientes e grupos sociais que compõe Hirátia serão apresentados.

### 5.1 GEOGRAFIA E ARQUITETURA

Hirátia é descrita como uma ilha flutuante dividida em seis Distritos. Os Distritos dos nobres são compostos por: Aqua d'Aquila, o Deserto, o Cube, a Terra Verde de Hirátia e a Pedreira. O Distrito dos pobres é composto pelas favelas, como Saint Michele e Saint Orleans.

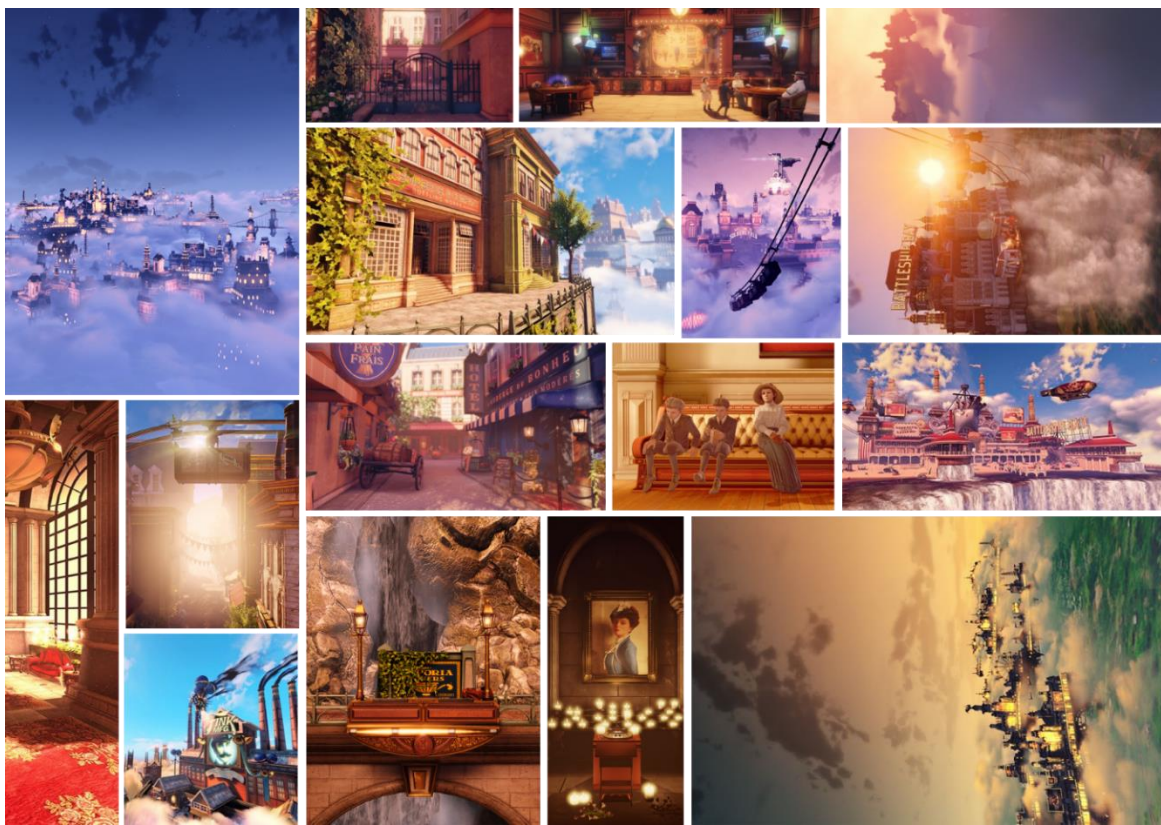
Cada Distrito é representado por uma família, que tem o domínio e a obrigação de gerir a região. Os Distritos de Hirátia são:

- ❖ Terra Verde de Hirátia: nela, estão concentradas as Mansões dos Arquidukes, integrantes da alta classe social de Hirátia, e o Palácio de Quartzo, casa da família Real. O Distrito é representado pelo Rei Eduardo;
- ❖ A Pedreira: é o Distrito mais populoso de Hirátia. Com o solo de pedra dura, sem muito espaço para crescer algo, a Pedreira serve basicamente de moradia. O Distrito é representado pela Família Moleno;
- ❖ O Deserto: é o maior, mais antigo e rico Distrito de Hirátia. Seu clima é o mais quente de toda Ilha. O Templo da Luz está localizado nele, portanto, o Deserto é o centro da religião. O Distrito é representado pela Família le Bron;
- ❖ Aqua d'Aquila: foi construída sobre um lago gigantesco. As casas são elevadas para evitar infiltrações. Não existe ruas, a locomoção é feita através de barcos e das poucas passarelas existentes. O nome da família que representa o Distrito não é citado no livro;
- ❖ O Cube: é uma cidade em baixo d'água. O principal atrativo é seu visual fantástico, comparado a um aquário gigantesco. O Distrito é representado pela Família Lisbom.
- ❖ Saint Michele: é a maior favela de Hirátia. Ela fica na ponta de baixo da Ilha, próximo ao Fim. A favela detém o comércio e o poder dos pobres, assim como a Base Diew.
- ❖ O Fim: no livro, o Fim é descrito como uma escuridão sob a qual Hirátia flutua.

O jogo “*Bioshock Infinite*” foi uma grande fonte de inspiração para criação de Hirátia. Muitas localidades são inspiradas em áreas do jogo, como a praia, no livro chamada de BSB. Esta é uma referência direta a *Battleship Bay*, praia de Columbia, cidade onde o jogo se passa. A arquitetura das casas e mansões de Hirátia seguem o estilo de construção da Época Eduardiana. São construções detalhadas, com cores claras, várias janelas, plantas e flores. Segundo Hattersley (2004), a Era Eduardiana foi um período histórico correspondente ao reinado de Eduardo VII, na Inglaterra. O período é muitas vezes estendido, indo de 1901 a 1919.

Com todas essas inspirações em mente, foi montado um painel, mostrando como seria Hirátia. Dessa forma, os figurinos podem ser criados com esse ambiente em mente.

Figura 06: Moodboard de Hirátia.



Fonte: Arquivo da Autora.

Outras localidades importantes do livro são:

- ❖ A BSB: a praia de Hirátia, onde o personagem principal se encontra no começo do livro e onde partes importantes da história acontecem. A praia está no Distrito de Aqua

d'Aquila, fica na ponta da ilha com a borda virada para o Fim. É descrita como tendo areia branca e fina, um lugar lindo e o preferido dos nobres para passar a tarde;

- ❖ O Bar Azul: é o bar de um dos amigos de Matthew, o personagem principal. Ele descreve como o melhor bar que já visitou. Localizado em um terraço na parte alta de Saint Michele, inteiro pintado de azul, com lanternas vermelhas e cadeiras de madeira;
- ❖ O Palácio Vermelho: é uma construção enorme dada à Rainha como presente de casamento. Fica no final da Pedreira, do lado do Palácio de Quartzos, a casa da família real. Ele é inteirinho adornado com trepadeiras floridas.

O símbolo de Hirátia, o que seria sua bandeira, é uma flor, chamada no livro de “Flor de Hirátia”. Ela não é descrita detalhadamente, mas a tulipa se encaixaria. Esta flor era considerada uma joia para os turcos, o símbolo de poder e prestígio, podendo ser cultivada apenas nos jardins da família real. Os Diews, grupo do qual o personagem principal faz parte, utilizam esta flor na cor vermelha, no braço direito, para se identificarem.

Figura 07: Detalhe da flor no figurino de Matthew.



Fonte: Arquivo da Autora.

## 6 A SOCIEDADE DE HIRÁTIA

Hirátia é composta por diversos níveis sociais. É possível transitar pelas classes sociais, mas grandes saltos são extremamente improváveis. As classes têm o costume de socializar exclusivamente com membros da própria. Existem quatro grupos sociais principais em Hirátia: os nobres, os pobres, os Diews e as Caveiras.

O figurino deve se adaptar ao ambiente e as relações sociais presentes na sociedade. Ele sinaliza os aspectos do indivíduo e o insere no grupo social que faz parte.

“As posições na hierarquia social, das mais importantes às mais insignificantes [...] é marcada por meio do traje. A qualidade do valor conferido por uma sociedade às suas categorias transforma os signos destas em símbolos, tornando-os objeto de um grande investimento. A sinalização de uma categoria pode estar ligada a uma função, em que a indumentária ou os acessórios são usados somente quando esta é exercida, ou como uma indumentária que representa uma etnia, ou uma casta ou classe e é usada em todas as circunstâncias.” (NACIF, 2012)

### 6.1 A NOBREZA

Em Hirátia, os nobres se dividem em classes próprias, que se diferem através dos nomes. Para eles, a quantidade e a força de um nome representa sua nobreza. Em vários momentos, o personagem principal comenta sobre a complicação e a dificuldade de lembrar os nomes completos dos nobres.

A hierarquia de Hirátia segue uma ordem específica: realeza, arquiduque, duque, marquês, conde, visconde e barão. O poder e dinheiro vai diminuindo conforme se afasta do topo da pirâmide.

A classe mais alta é a da Família Real, os Bourbon. De acordo com o livro, eles são os únicos que podem governar Hirátia, são protegidos pela religião e vivem no Distrito mais rico, a Terra Verde de Hirátia. O Rei e a Rainha são os personagens que representam esta classe no livro.

Logo depois, vêm os Arquidukes. São os nobres mais poderosos, ricos e influentes. Os Arquidukes são compostos por Líderes de Distrito e pelo Grupo Real. Os Líderes de Distrito têm a função de gerenciar cada Distrito de Hirátia e o Grupo Real age como um conselho, cuidando da educação, saúde, proteção e decisões do Rei.

O próximo bloco social é dos Duques, Marquesses, Condes e Viscondes. Eles são donos de terras, fábricas e/ou instituições públicas, como o Banco e o Teatro. São ricos e influentes dentro da sua região. Diversos personagens fazem parte deste bloco.

Por mais que sejam nobres, os Barões estão tão longe do topo da pirâmide que muitos tem que trabalhar para se sustentar. Eles são donos e trabalhadores de pequenos negócios, como farmácias e varejões. Também é muito comum que tenham carreira na polícia.

Figura 08: Ilustração de diversos nobres de Hirátia.



Fonte: Arquivo da Autora.

A inspiração geral para os figurinos é a Era Eduardiana, com alguns toques da virada do século. Dessa forma, as linhas soltas de 1915 em oposição à rigidez de 1900 podem ser usadas para representar diferentes aspectos dos personagens.

O figurino dos nobres é uma mescla destas eras. Os mais vanguardistas, como a personagem Marquesa Garibaldi, utilizam roupas mais leves e com o espartilho apenas moldando o corpo, sem apertar. Já os homens utilizam ternos mais coloridos e menos rígidos, normalmente com um tipo de lenço no pescoço, chamado no livro de “gravata de pobre”. Este tipo de gravata deveria ser simples e fácil de fazer, mas que também tivesse uma boa aparência. Para representar, foi escolhida uma mistura de cravat branco, um tipo de gravata comum no começo do século XIX, laço e camiseta pregueada no decote também branco.

Do mesmo modo, existem nobres que demonstram interesse em ajudar na luta do personagem principal, mas ainda se mantêm presos às regras e aparências da nobreza. Seu figurino representa o meio: não são estruturados, bem como não são fluidos. Eles se vestem de forma severa, porém com cores claras e estampas simples.

Por último, os nobres mais presunçosos. Seus trajes são mais escuros, sem estampa e com tecidos mais severos. O toque de fluidez existiria apenas porque os tecidos mais caros, como a seda, são leves, formando um contraponto com os outros tipos de nobres.

O que todos tem em comum é o uso de tecidos nobres, renda, bordados com ou sem pedrarias, joias e pelos.

Em questão de cabelo e maquiagem para as mulheres, os penteados complicados das *Gibson Girls* junto com a maquiagem leve, com bochechas e lábios rosados, são utilizados por elas. A complicação e o trabalho de um penteado significa a ajuda de uma empregada e muito tempo para fazê-lo, ou seja, status e riqueza. Para os homens, o cabelo curto e barba penteada projetam a mesma ideia.

## 6.2 A POBREZA

Enquanto os nobres têm vários sobrenomes, um pobre tem sorte por ter no máximo um. Os principais personagens fazem parte das favelas, apenas alguns têm sobrenome. No livro, o personagem principal, Matthew, comenta sobre isso com o garoto que está ouvindo sua história. Ele diz: “Silverstone é o nome de uma mina de prata desativada há séculos. Alguns nobres têm Silverstone no nome. Você tem porque provavelmente sua mãe nasceu lá, então para diferenciar as “Elises” a chamavam de Elise Silverstone. E você herdou o sobrenome”.

Na base da pirâmide, os pobres são a maior parte da população. A maioria trabalha nas fábricas e em outros tipos de trabalhos “sujos”, como limpadores de ruas e esgotos, cuidadores de estábulos e fazendeiros. Eles são obrigados a viver em péssimas condições e com o constante perigo de cair no Fim, além de serem proibidos de passar a noite na parte de cima da Ilha de Hirátia.

Também é comentado no livro sobre os Pobres Altos. Eles são os empregados domésticos e trabalhadores das lojas dos Barões, portanto suas condições são um pouco melhores do que os pobres em geral. Raras exceções têm seu próprio negócio nas favelas.



Figura 09: Ilustração da população mais pobre de Hirátia.



Fonte: Arquivo da Autora.

A maioria, assim como a personagem Helena, imitam a moda dos nobres, porém adaptada a sua realidade. Os tecidos são mais simples, as barras das saias mais altas, os casacos mais leves, os penteados mais simples, e assim em diante. Suas roupas tem um propósito, não são apenas enfeites, elas precisam aquecer e proteger das adversidades de se morar na parte inferior da ilha. As roupas têm aparência de usadas, dadas as condições, algumas são sujas e rasgadas, com vários remendos, dependendo do quão pobre a pessoa é.

### 6.3 A RELIGIÃO

Em Hirátia, a única religião é a da Luz. A hierarquia é composta por: a Santa Mãe, o cargo mais alto, é ela quem recebe os conselhos da Luz, tem o dever de espalhar a religião e garantir a proteção e integridade de Hirátia. Depois dela, vêm as Santas, para se tornar uma, a mulher deve ser mãe de um Filho da Luz. Uma criança que nasceria morta, mas a Luz a salvou e a marcou com cabelos brancos. Por último, vêm as Caveiras. Elas cuidam do Templo e das Santas, além de realizar outras tarefas na Casa da Luz e no Hospital de Hirátia.

A sede da religião é o Templo da Luz, uma construção antiga, cheia de passagens secretas e desenhos estranhos que fica no centro do Distrito do Deserto.

De acordo com o livro, os ensinamentos da Luz podem ser resumidos em três leis: semear o amor, nunca o ódio; a família real é a única que detém o poder de liderar Hirátia; a família real deve manter sua linhagem original. Também é contado que a Luz nasceu com o mundo e observa seu crescimento desde então. Um dia, porém, os homens se aliaram ao mal e foram consumidos por ele. A Luz, que se alimenta de bondade, foi enfraquecendo. Com seu último suspiro, ela retirou da Sodoma o único lugar onde ainda restava um pouco de bondade: Hirátia. A Luz transportou a cidade para uma dimensão onde existia apenas o Fim. O Rei do lugar foi nomeado protetor da Luz e ela disse em frente ao povo: “A família real é a única que tem poder total e seus filhos, somente seus filhos, saberão como guiar Hirátia”. Com esse resto de bondade, a Luz conseguiu sobreviver e vaga pelo Fim dando vida às almas boas que encontra.

Figura 10: Ilustração das seguidoras da Religião da Luz.



Fonte: Arquivo da Autora.

O personagem principal, Mattew, e sua companheira, Helena, comentam sobre a aparência das Caveiras. Eles dizem que tinham medo delas quando crianças, pois as Caveiras andavam pelo Templo durante a noite, com uma lanterna, cabelos soltos e caveiras pintadas nos rostos.

As caveiras utilizam tecidos leves, inspirados nas estátuas gregas, de aparência etérea. As cores são claras e lisas, não utilizam joias ou nenhum tipo de adereço, além da lanterna e da pintura no rosto.

#### 6.4 OS DIEWS

O grupo revolucionário do qual o personagem principal, Matthew, faz parte são os Diews. O livro não diz exatamente há quanto tempo eles existem, mas provavelmente é em torno de 100 anos.

Os Diews são um grupo organizado com o intuito de derrubar o sistema de classes sociais que limita os habitantes mais pobres de Hirátia, tanto em questão de oportunidades como em poder passar a noite na parte superior da ilha. Sua hierarquia é composta por: Chefe, Primeiro General, Segundo General, Capitão e Soldado. Cada classe expressa seu poder através do casaco, quanto mais comprido, maior a posição dentro do grupo. Entretanto, todos usam o símbolo de Hirátia vermelho no braço direito.

Figura 11: Ilustração dos Diews.



Fonte: Arquivo da Autora.

Os trajes deste grupo têm cores mais escuras e apagadas, contrastando com peças vermelhas, a cor da revolução. Por serem pobres, suas roupas seguem o mesmo padrão: rasgadas, sujas e com remendos.

## 7 PERSONAGENS

Para este trabalho, foram escolhidos cinco personagens importantes que se encontram diversas vezes ao decorrer da história. Eles participam de núcleos importantes e estão presentes nos pontos de ápice. Eles também foram escolhidos por serem de classes sociais diferentes, além de terem personalidades distintas. Desta forma, podem representar e dar uma pequena amostra de como seria os outros figurinos.

### 7.1 MATTEW

Matthew ou o Primeiro General Diew é o personagem principal do livro. Ele é quem conta a história e apresenta este novo universo aos leitores. A história acompanha seus anos como General, assim como seu relacionamento com os nobres e com sua esposa, Helena. Ele é descrito como um homem de cabelos castanhos escuros cacheados, olhos também castanhos, fiel aos Diews e presente na luta pela liberdade das favelas. Matthew é determinado, inteligente, cabeça-dura e não acredita nos ensinamentos da Religião.

Mesmo fazendo parte dos Diews, Matthew está na classe dos pobres. Suas roupas refletem sua autoridade, mas também mostram sua posição social, com rasgos e remendos. Com o passar do tempo, conforme se aproxima dos nobres e começa a repensar suas atitudes e motivações, suas roupas ficam mais clássicas e sem qualquer tipo de destruição.

Sobrecasacas misturadas com camisetas e jeans de aparência desgastada demonstram as características do personagem e a dualidade entre a autoridade e a pobreza. Tons apagados e escuros, como vermelho, verde, azul e marrom são as principais cores do personagem. Tecidos lisos, sem estampas, dão continuidade ao ar sóbrio e sério.

#### 7.1.1 O Figurino de Matthew

Os filmes Noir da década de 40 foram uma grande inspiração para o personagem. A maneira como os detetives se vestiam, com casacos e sobreposições, como passavam um ar sério e deixavam o cordão do seu relógio de bolso pendurado nos botões do casaco. A seriedade e superioridade são transmitidas pelos casacos compridos de corte reto e cores apagadas. Esses pequenos detalhes são o que dão profundidade ao personagem.

Figura 12: Moodboard do personagem “Matthew”.



Fonte: Arquivo da Autora.

O personagem aparece em todos os episódios. Um guarda-roupa completo, porém pequeno, foi montado para ele. Por causa de sua classe social, o figurino é composto por poucas peças, utilizadas várias vezes de diferentes formas durante os episódios. Como Matthew faz parte dos pobres, suas roupas são simples. Como dito anteriormente, a sensação da sua posição como General é passada através das cores, dos tecidos e dos casacos.

Outra característica do personagem, é o constante uso de uma corrente pendurada entre os botões do casaco. Era muito comum os homens andarem com relógios de bolso, mas como o personagem não teria dinheiro para comprar um relógio, pois seria uma peça chique e um gasto desnecessário, ele usaria apenas a corrente, como se tivesse um relógio ali.

Foram criados doze trajes para o personagem. Tirando os looks “exclusivos”, usados apenas uma vez em determinada parte da história, é possível misturar os trajes entre si para criar vinte e seis looks diferentes.

O Primeiro episódio se passa no ano de 1904 e depois volta quinze anos no tempo para 1889. Para este episódio foram criados três trajes:

- ❖ Look 01: As primeiras cenas se passam em 1904, foi criado o seguinte traje: casaco marrom, blusa de frio de lã azul acinzentado com estampas de flores, blusa social branca, calça social marrom e sapatos sociais também marrons. Na história, algumas horas se passam, portanto, o personagem utiliza a mesma roupa anterior, mas sem o

casaco. O Matthew de 1904 parece mais sóbrio e maduro em comparação as suas roupas de 1889;

- ❖ Look 02: A história volta quinze anos no tempo as roupas são diferentes para demonstrar isso. A posição social de Matthew claramente mudou com o passar dos anos, o ríspido e sério personagem das primeiras cenas dá lugar a um jovem relaxado que exibe orgulhosamente o símbolo dos Diews costurado em seu braço direito. O traje criado é composto por: casaco preto, jaqueta marrom, camiseta vinho, calça de sarja marrom, um par de botinas e uma corrente pendurada pelos botões;
- ❖ Look 03: Por fim, no final do episódio, cerca de dois dias se passaram. Matthew usa um novo traje composto por: uma sobrecasaca vinho, jaqueta jeans, camiseta preta, uma calça jeans escura, a botina e a corrente são as mesmas do traje anterior.

Na imagem abaixo, as ilustrações dos quatro trajes apresentados acima.

Figura 13: Figurino de Matthew para o episódio nº01.



Fonte: Arquivo da Autora.

No segundo episódio, outros dois trajes foram criados.

- ❖ Look 04: Para a primeira parte do episódio, foi utilizado uma mistura dos looks 02 e 03, ou seja, a blusa preta, calça e botina do look 03 com a jaqueta marrom do look 02;

- ❖ Look 05: Depois, Mattew vai a um jantar especial, por conta disso, é suposto que ele vestisse sua melhor roupa. Para esta cena, foi criado o seguinte traje: sobrecasaca verde militar xadrez com o símbolo Diew no braço direito, colete marrom, blusa de crochê de lã, gravata de pobre, calça jeans escura e um tipo mais leve de botina;
- ❖ Look 06: Durante a maior parte do episódio, Mattew vai atrás de uma ladra em Aqua d’Aquila por dois dias. Ele descreve o clima como frio e chuvoso, portanto, no primeiro dia, ele reutiliza o look 02. No segundo dia, Helena o força a se proteger melhor do frio, então Mattew usa uma sobrecasaca marrom, sapatos e calça social pretos, e um cachecol vermelho.

A imagem abaixo apresenta a ilustração dos dois novos trajes criados.

Figura 14: Figurino de Mattew para o episódio nº02.



Fonte: Arquivo da Autora.

A partir de agora, a maioria dos looks serão uma mistura entre as peças já criadas. O personagem, neste ponto, tem um pequeno guarda roupa com suas peças coringa, que podem ser facilmente combinadas de diferentes maneiras, pois foram pensadas com este intuito.

O terceiro episódio começa com um jantar entre Mattew e Helena no Bar Azul. É um momento importante, em que ela conta um segredo diretamente ligado à vida que eles querem

ter. Então, o episódio pula para meses depois, Matthew está novamente no bar, conversando com a esposa do dono, um amigo próximo. Ela pede para ele se livrar de uma pessoa que está causando problemas no bar. Assim que terminou, Helena surge e pede para ele acompanhá-la em um velório.

Este é velório do irmão e sobrinho da Marquesa Garibaldi, personagem apresentada mais a frente no capítulo XX deste trabalho. Matthew decide ajudá-la, pois o banco bloqueou o dinheiro da família até descobrirem o culpado. No resto do episódio, Matthew tenta descobrir uma maneira de ajudar enquanto lida com o fato de ter sido rebaixado na hierarquia dos Dieus por proteger alguém. Este arco principal dura em torno de quatro dias.

Foi criado um traje novo para este episódio.

- ❖ Look 07: Para o jantar com Helena, ele usa o casaco preto e a blusa vermelha do look 02 com a calça e sapato sociais pretos do look 06. Para finalizar, uma corrente pendurada entre os botões do casaco;
- ❖ Look 08: Este é o look extra criado. É composto por: sobrecasaca verde escura, uma blusa de frio de malha fina, uma calça jeans marrom com remendos nos dois joelhos e a corrente e botina que o personagem normalmente usa;
- ❖ Look 09: Para vestir o personagem no meio de sua investigação para ajudar a Marquesa, foi utilizado a sobrecasaca marrom do look 06 com a calça e sapatos do look 03, para completar a corrente característica do personagem;
- ❖ Look 10: No terceiro dia ajudando a Marquesa, Matthew reutiliza várias peças: a sobrecasaca verde escura do look 08, a jaqueta marrom do look 02, a blusa preta e a calça do look 03. Assim como o par de botinas. No quarto dia, o personagem permanece em sua casa. Ele utilizaria as mesmas roupas, porém apenas a calça e a blusa, sem o casaco;
- ❖ Look 11: No final do episódio, cerca de uma semana se passou depois do velório, Matthew está em sua casa, portanto usa roupas mais simples. No caso, somente a blusa e a calça do look 02.

No quarto episódio, Matthew vai trabalhar na casa da Marquesa Garibaldi durante a tarde como mordomo. Ela recebe a visita de três Arquiduquesas importantes. Ao ouviu a conversa delas, ele descobre que o Rei e a Rainha estarão expostos no dia seguinte. Vendo uma oportunidade, ele monta um plano para assassinar o Rei. A missão acaba com Matthew



preso e conhecendo um dos vilões do livro: a Arquiduquesa Margô, personagem apresentada no capítulo XX deste trabalho.

O único traje criado para o capítulo é a roupa de mordomo. Os looks para este episódio são:

- ❖ Look 12: Para trabalhar na casa da Marquesa, ele deve vestir a roupa de mordomo: fraque, colete, blusa de colarinho duro, gravata borboleta, calça, sapatos sociais e luvas brancas. Como de costume entre os empregados domésticos, sua roupa é inteiramente preta com alguns toques de branco e azul;
- ❖ Look 13: Para a missão de assassinato do Rei, Matthew reutiliza o look 03. Quando ele é preso e passa dias em condições precárias, ele fica apenas com a calça e blusa, rasgadas e sujas de lama e sangue por causa das torturas da prisão.

Figura 15: Figurino de Matthew para o episódio nº03 e 04.



Fonte: Arquivo da Autora.

Meses depois dos acontecimentos do episódio nº04, Matthew começa uma investigação para determinar quem está passando informações importantes dos Diews para o Rei. Portanto, ele visita diversos Arquiduques e segue pistas até chegar ao culpado. O quinto episódio se passa em apenas um dia e uma nova roupa foi criada para o personagem.

- ❖ Look 14: Matthew usa um conjunto de casaco cinza azulado, jaqueta jeans, gravata de pobre e calça social marrom escuro.

No sexto episódio, Matthew está novamente no Bar Azul. A mulher do dono pede ajuda, aparentemente ele tem agido de forma estranha. Então, ele vai atrás de descobrir o que tem de errado com o amigo.

- ❖ Look 15: É descrito no livro que o tempo está extremamente frio, portanto, Matthew reusa o look 06, porém com as calças do look 03;
- ❖ Look 16: Este foi mais um traje criado. Um pijama, usado quando a esposa do dono do Bar vai até a casa de Matthew no meio da noite pedir ajuda. O pijama é formado por um conjunto de calça moletom cinza e uma blusa de frio creme de malha;
- ❖ Look 17: Para ajudar o amigo, Matthew teve que se vestir rapidamente e correr para onde ele estava. Nesta cena, ele usa a mesma blusa de frio do pijama, com a jaqueta jeans aberta do look 14 por cima e as calças e botas do look 05.

Figura 16: Figurino de Matthew para o episódio nº05 e 06.



Fonte: Arquivo da Autora.

O próximo episódio se passa durante o aniversário de Helena. Matthew a leva até a praia para uma festa surpresa. Porém, quando a festa terminou, ele percebeu que seus amigos,

que haviam saído para uma missão, não retornaram. Ele e Helena vão até o Deserto para descobrir o que está acontecendo.

- ❖ Look 18: Para o aniversário de Helena, o personagem vestiria sua melhor roupa, sem rasgos ou remendos. Ele reutiliza várias peças: o casaco xadrez verde do look 05, a blusa preta do look 03, por fim, a calça e sapatos do look 06;
- ❖ Look 19: Helena consegue convencê-lo a usar um roupão de banho e entrar com ela na água. O roupão seria inspirado nos de 1910, uma regata e um shorts solto, ambos azul marinho com listras brancas nas bordas. Depois de um banho de mar, ele veste novamente o look 18 e vai até o Deserto atrás do paradeiro de seus amigos.

No oitavo episódio, Matthew e seu grupo criam um plano para matar a Arquiduquesa Margô. Na primeira parte, ele busca Helena em seu trabalho e vai até uma base Diew em Aqua d'Aquila. Logo depois, eles vão até a Mansão de uma Arquiduquesa para convencê-la a ajudar. O resto do episódio se passa durante a invasão da Mansão da Arquiduquesa Margô e seu assassinato.

- ❖ Look 20: Para buscar Helena, Matthew utiliza uma roupa mais simples. Ele usa a jaqueta jeans do look 14 com a camiseta do look 08 e a calça do look 02, assim como a corrente pendurada nos botões;
- ❖ Look 21: Para coletar as informações com a Arquiduquesa que o ajudou, Matthew reutiliza o look 02, porém com a calça do look 05;
- ❖ Look 22: Para invadir a Mansão e matar a Arquiduquesa Margô, o personagem usa o casaco do look 06, com uma gravata de pobre ao invés do cachecol, e a calça do look 08.

O penúltimo capítulo é um dos mais importantes para o personagem. Ele marca um momento de sua vida que ele percebe que está diferente, que não é mais o mesmo homem de anos atrás. Matthew sai dos Diews e se casa com Helena. Dois novos trajes foram criados para este episódio:

- ❖ Look 23: Matthew está começando a se distanciar dos Diews, então não usa o símbolo vermelho no braço direito. Característica que o acompanhou até agora. Ele veste um casaco azul royal, com uma jaqueta vermelho vivo contrastante, uma blusa de frio de gola alta cinza por baixo da calça jeans escura, um cinto e as botas que ele frequentemente usa;

- ❖ Look 24: No meio do episódio, o personagem corre até Aqua d’Aquila para ajudar um amigo necessitado. Ele vestiria a roupa anterior, mas substituindo a jaqueta e o casaco pela jaqueta jeans do look 14;
- ❖ Look 25: O episódio terminaria com o casamento dele com Helena. É dito no livro que Matthew ganhou um terno nos nobres, mas não quis usar a camiseta de colarinho duro. O traje correto seria um fraque, porém ele não combina com a personalidade do personagem. Então, uma versão mais chique das roupas que ele costuma usar foi criada para esta cena: um casaco, colete, blusa com os babados para formar a gravata de pobre, calça e sapatos sociais, todos as peças são pretas. Uma corrente, um broche e uma lapela completam o look. A corrente é uma ligação mais clara com seus outros trajes, o boche é o símbolo da família Zucconi, nobres próximos de Matthew, e por fim, a lapela é uma pequena margarida, a flor preferida de sua esposa.

Figura 17: Figurino de Matthew para o episódio nº09.



Fonte: Arquivo da Autora.

É no último episódio que acontece a queda dos Diews. O Rei lança um ataque ao grupo e aos seus apoiadores, matando tanto pobres quanto nobres. Hirátia se transforma em um inferno e Matthew é forçado a fugir sem a certeza que seus amigos estão bem. No começo, ele está treinando os herdeiros de dois nobres, mas logo corre para a favela onde mora para

ver se sua esposa está bem. No final, ele vai embora de Hirátia, tentando esquecer tudo o que aconteceu.

- ❖ Look 26: Para treinar os herdeiros como parte de seu novo trabalho longe dos Dieus, Matthew veste novamente o look 23, porém sem a jaqueta vermelha. No final, quando deixa Hirátia, ele não utiliza o casaco nem a jaqueta.

## 7.2 HELENA

Helena é um dos personagens principais da série. A história começa, pois Pedro quer saber como e por que ela morreu. A personagem pertence ao grupo dos Pobres Altos e havia acabado de se mudar para Saint Michele quando a história começa em 1889. Ela lutava para colocar a vida de volta nos trilhos depois de perder a mãe e se ver forçada a sair da mansão onde trabalhava como empregada. Helena é um dos principais responsáveis pelas mudanças de pensamento de Matthew, sendo uma grande companheira em sua vida.

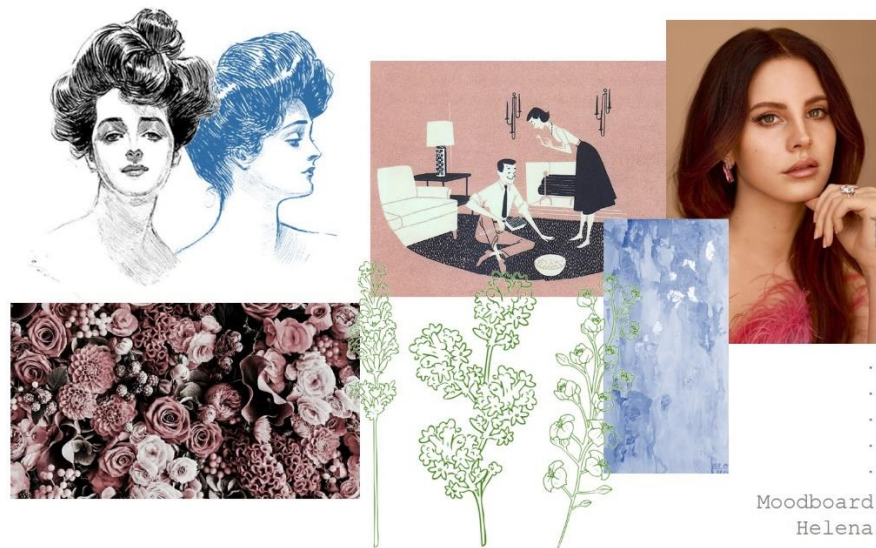
Com cabelos negros ondulados, olhos azuis, bochechas e lábios rosados, Helena sempre é comparada às nobres. Muitas vezes, Matthew relaciona seu penteado, suas roupas e sua maneira de se comportar com as de uma mulher da alta classe.

Por causa de seus anos trabalhando na mansão de um nobre, Helena teve acesso a educação e aulas de etiqueta. Ela é inteligente, delicada, divertida, religiosa e tem uma personalidade forte. Por conta disso, tons pastéis, suaves e neutros, como: rosa bebê, azul claro e verde empoeirado, além de estampas florais e delicadas fazem parte do guarda-roupa da personagem.

### 7.2.1 O Figurino de Helena

Flores, tons pastéis, propagandas dos anos 50, *Gibson Girl* e as músicas da cantora Lana Del Rey foram as grandes inspirações para a personagem. A delicadeza e alegria é passada através das cores e estampas. As roupas de Helena são uma versão mais simples das roupas das nobres. O *shape* é o mesmo, cintura marcada, blusas soltas, típico do final da era Eduardiana. Porém, os tecidos são simples, como algodão e viscose.

Figura 18: Moodboard da personagem “Helena”.



Fonte: Arquivo da Autora.

A personagem aparece em 9 episódios. Seu guarda-roupa demonstra sua classe social um pouco mais elevada que os pobres em geral. Helena tem mais peças e nenhum tipo de destruição. Seus tecidos são leves e fluidos, a barra da saia é mais alta do que a dos nobres para permitir maior movimentação. Corpetes não são utilizados pela personagem.

Foram criados quinze trajes para a personagem. Tirando os looks “exclusivos”, usados apenas uma vez em determinada parte da história, é possível misturar os trajes entre si para criar vinte e três looks diferentes.

Para o primeiro episódio, foram criados três trajes:

- ❖ Look 01: Primeiramente, Helena aparece brevemente como um espírito. Seu vestido é fluido, branco e parece flutuar conforme anda. A inspiração para este traje veio das antigas deusas gregas, dando uma aparência etérea para a personagem;
- ❖ Look 02: Depois, a história volta 15 anos no tempo, Helena acabara de chegar em Saint Michele. Ela utiliza um vestido de dia simples vermelho. Esta cor foi escolhida para destacá-la no meio da multidão. A delicadeza aparece no cinto através de uma flor de tecido e na leveza do tecido;
- ❖ Look 03: Por fim, cerca de dois dias se passam. Helena utiliza um novo traje: uma blusa social listrada de verde claro e uma saia marrom-canela na altura do tornozelo. Assim como nos dois últimos looks, uma bota de botões, inspirada nas da era vitoriana, é usada para completar o traje.

Na imagem abaixo, as ilustrações dos três trajes apresentados acima.

Figura 19: Figurino de Helena para o episódio nº01.



Fonte: Arquivo da Autora.

No segundo episódio, Helena encontra Matthew brevemente em uma das pontes de Saint Michele. Depois, eles vão a um jantar especial dos Diew. O resto do episódio se passa em Aqua d'Aquila e, como dito no capítulo anterior deste trabalho, o clima é frio e chuvoso.

- ❖ Look 04: Para andar por Saint Michele de forma tranquila e protegida, a personagem usa um terninho de rua, roupa muito comum do começo do século XX. É um terno roxo de duas partes: um casaco curto, gola de bebê, com bolsos assimétricos e um cinto; e uma saia simples do mesmo tecido, na altura do tornozelo para facilitar a movimentação e deixar a barra longe da sujeira da rua. Uma corrente pendurada nos botões e uma bota de dois tons completam o look;
- ❖ Look 05: Para ir ao jantar dos Diew, que seria uma comemoração chique, Helena usa um vestido branco e preto. O tecido e os recortes são simples, mas a cauda e as cores contrastantes tornar o visual mais interessante. Uma sandália de salto alto completa o traje. A personagem não usa joias, pois, por causa da sua posição social, ela não as tem;

- ❖ Look 06: Quando começa a chover forte e Matthew volta de Aqua d’Aquila, ele a encontra conversando com uma mulher. Helena está vestindo um pijama. Se inspirando nos pijamas da Era Eduardiana, este traje seria um vestido solto, longo, de algodão, com as mangas enfeitadas com uma renda simples e fitas de cetim. Nos pés, uma sapatilha básica;
- ❖ Look 07: Para acompanhar Matthew na aventura atrás da ladra, Helena deve se proteger do frio e da chuva. Portanto, ela usa um casaco transpassado de lã azul claro e uma saia cinza também de lã. Uma gravata de pobre adiciona um toque masculino, além de uma maior proteção contra o frio.

Figura 20: Figurino de Helena para o episódio nº02.



Fonte: Arquivo da Autora.

No começo do próximo episódio, Helena e Matthew jantam no bar azul. Depois, o resto do capítulo se passa nos dias que se seguem após o velório dos parentes da Marquesa Garibaldi. Ela ajuda Matthew a escolher o jornal enquanto tem que lutar contra o ataque psicológico dos outros Dieus contra ela.

- ❖ Look 08: Para o jantar, Helena escolhe uma roupa simples. Um vestido rosa antigo, com lapela e botões decorativos brancos. Novamente, ela não utiliza joias;



- ❖ Look 09: Esta é a única vez que a personagem usa um traje inteiramente preto. Esta cor não condiz com sua personalidade, o personagem principal comenta isso quando a vê vestida para o velório. Ele diz que nunca a viu com aquela cor e é uma visão um tanto estranha. Para as cenas do velório, ela usa: uma blusa de botões, com gola branca, cinto vermelho e um colar pendurado em um broche; e uma saia preta simples. Para finalizar, uma bota preta e vermelha;
- ❖ Look 10: Os próximos trajes são simples, compostos por blusa e saia, pois ela está acompanhando Matthew de Saint Michele até a mansão da Marquesa Garibaldi. Para conhecer a nova escritora do jornal, Helena usa uma blusa azul bebê estampada com minúsculas flores, uma saia marrom canela, uma chatelaine e uma bota comum;
- ❖ Look 11: No próximo encontro, ela usa uma mistura dos looks anteriores. Ela utiliza a blusa do look 03 e a saia do look 07.

Figura 21: Figurino de Helena para o episódio nº03.



Fonte: Arquivo da Autora.

No quarto episódio, Matthew tenta assassinar o Rei, mas é preso. Na primeira parte, Helena e Matthew ajudam a Marquesa Garibaldi em sua mansão. Lá, ele descobre sobre o Rei. Porém, Helena é extremamente religiosa e a religião protege o Rei. Ela não tenta acabar com os planos de Matthew, mas não concorda e tenta convencê-lo a não matar o Rei. Como dito no

capítulo anterior, Matthew consegue realizar o plano, mas ele não dá certo. No final, quem tem que salvar ele é Helena, que cria um plano de resgate.

- ❖ Look 12: Para este capítulo, os trajes seriam recriações de peças originais da época, inspiradas em fotos antigas de acervos de museus. Como é incomum esse personagem usar preto, sua roupa é de outra cor também utilizada pelas empregadas: cinza. É composto por um vestido simples, com colar e mangas branco, assim como o avental e a touca, a parte da frente do vestido é decorada com vários botões e uma bota simples, sem salto completa o look;
- ❖ Look 13: Nas cenas em que ela tenta convencer Matthew a não assassinar o Rei, a personagem usa a blusa de colarinho duro branca sem a gravata de pobre completa do look 07, com a saia roxa do look 04;
- ❖ Look 14: Quando ela salva Matthew da prisão, Helena aparece com a blusa azul do look 10 com saia do look 03.

Esta personagem volta a aparecer no sexto episódio brevemente. Nesta parte, Matthew ajuda seu amigo, dono do Bar Azul enquanto Helena ajuda a cuidar da mulher dele, que está grávida.

- ❖ Look 15: O clima neste capítulo é descrito como extremamente frio. Para as cenas, a personagem usaria o casaco roxo com gola de bebê do Look 04, estilizado com o cinto e a corrente, com a saia cinza do look 07;
- ❖ Look 16: Depois, quando a mulher vai pedir ajuda ao Matthew. Helena usa o pijama completo do look 06 com o casaco azul do look 07 para esquentar.

O próximo episódio se passa durante o aniversário de Helena. Como dito no capítulo anterior, Matthew a leva até a praia para uma festa surpresa. Porém, eles acabam tendo que resgatar seus amigos no deserto, que não retornaram de uma missão.

- ❖ Look 17: Novamente, foi recriado um traje histórico. Para sua festa, Helena usaria um vestido de dia mais chique que o normal. No caso, um conjunto de blusa branca com as bordas das costuras de tecido preto, e uma saia solta, na altura do tornozelo, com estampas de rosas e folhas delicadas;
- ❖ Look 18: Em seu aniversário, ela ganha um roupão de banho para nadar. Como o presente foi dado pelos nobres, é um roupão chique. O traje é composto por um vestido branco simples, com gola de marinheiro e linhas azul marinho enfeitando as bordas.

Figura 22: Figurino de Helena para o episódio nº04 e 07.



Fonte: Arquivo da Autora.

No começo do oitavo episódio, Helena consegue um trabalho como confeitadeira e Matthew a busca em seu trabalho para caminharem juntos. Ela o acompanha até a hora dele sair para colocar em ação o plano de assassinar a Arquiduquesa Margô.

- ❖ Look 19: Para trabalhar, Helena usa o look 10 completo com o avental do look 12;
- ❖ Look 20: Depois, ela muda para uma combinação de blusa e saia. A blusa branca do look 17 com a saia roxa do look 04;

O penúltimo capítulo marca o momento em que Matthew sai dos Diews e se casa com Helena. É uma nova fase em sua vida: o trabalho como confeitadeira, o casamento e o medo dos Diews quererem vingança por acharem que ela é a culpada por Matthew ter se afastado deles.

- ❖ Look 21: Enquanto Matthew vai contar ao seu Chefe que se afastará dos Diews, Helena fica protegida na mansão de um nobre amigo. Foi criado um conjunto para ela: uma blusa delicadamente estampada com flores, uma saia rosa fluída, um cinto e uma chatelaine simples, com apenas uma chave;
- ❖ Look 22: Depois, ela troca de roupa e usa a blusa do look 03 com a saia do look 17;
- ❖ Look 23: Para o grande dia de seu casamento, Helena recebe o vestido de presente dos nobres que eles ajudaram ao decorrer dos anos. Seu vestido é liso, com decote coração

e uma cauda comprida, com as barras enfeitados com renda. Uma blusa comprida de renda cobre a parte de cima e o longo véu cai sobre a cabeça e cobre seu rosto. Para completar, a única vez que a personagem utiliza joias, outro presente dos nobres: um colar e uma tiara de pérolas.

Figura 23: Figurino de Helena para o episódio nº09.



Fonte: Arquivo da Autora.

No último episódio acontece a queda dos Diews. O Rei lança um ataque ao grupo e aos seus apoiadores, matando tanto pobres quanto nobres. Hirátia se transforma em um inferno e Matthew corre para a favela onde moram para ver se Helena está bem. A casa está pegando fogo, mas ela conseguiu sair.

- ❖ Na cena do incêndio, Helena reutiliza o look 21 por completo;
- ❖ A última parte do capítulo avança novamente até 1904, quinze anos depois do acontecimento. Helena é vista uma última vez, conversando com homem não identificado, usando o look 01.

### 7.3 PEDRO SILVERSTONE

Pedro é um dos elementos principais da história, pois é ele quem convence Matthew a contá-la. Um dos aspectos mais importantes do personagem é sua aparência. Como dito anteriormente, uma mulher se torna Santa quando seu filho nasce com cabelos brancos. Pedro é um jovem de 18 anos, de cabelos brancos e olhos castanhos escuros. Ele é o que chamam no livro de Pedaco da Luz ou Filho da Luz.

Ele é determinado, considerado um pouco chato pelo personagem principal e fiel à religião. Também é perceptível durante a história que ele tenta esconder o luto pela morte da mãe embaixo da determinação de descobrir porque ela morreu.

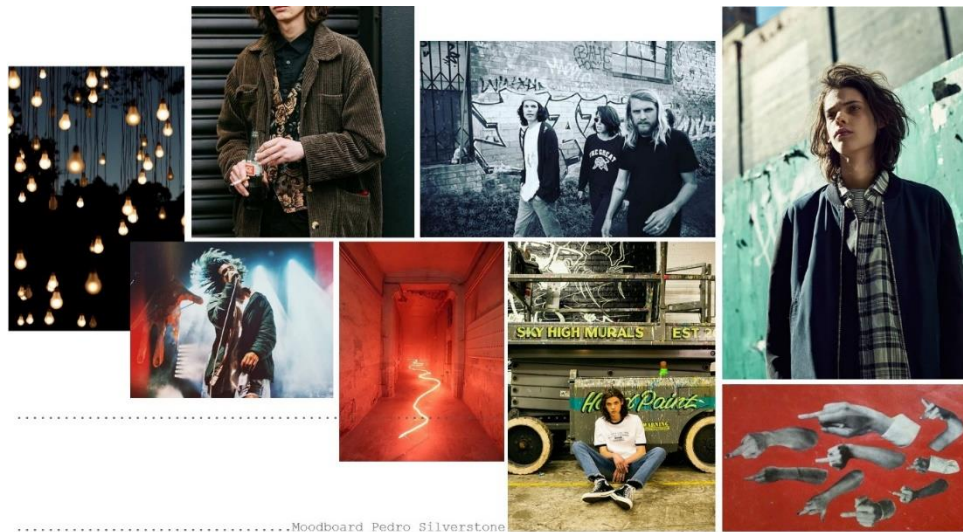
#### 7.3.1 O Figurino de Pedro Silverstone

Este personagem está em um bloco de tempo distante do restante da história, cerca de 15 anos a frente. Ele passou por toda a transformação de Hirátia, a sociedade não é mais a mesma de 1889. Pedro difere dos restantes dos personagens. Ele representa os novos jovens, os que vivem depois da revolução, sua rebeldia e seus costumes. Estes, inspirados nas bandas grunge.

Suas roupas são mais soltas e simples, normalmente camisetas de malha e calças jeans rasgadas. Por conta de sua personalidade e do que representa, tons coloridos e listras fazem parte de seu guarda-roupa. As cores mostram o novo movimento dos jovens, sua liberdade e alegria. As listras, por outro lado, lembram que ele ainda está preso ao que é. Como parte da religião, é esperado que ele se comporte de determinada maneira. Sua posição dentro dela é marcada com a presença de um terço, pendurado nos botões ou no pescoço.

A inspiração para este personagem é mais subjetiva: ambientes escuros iluminados por luzes e LEDs, o sentimento de rebeldia e os grupos de rock indie, como a banda *Grouplove*.

Figura 24: Moodboard do personagem “Pedro Silverstone”.



Fonte: Arquivo da Autora.

O personagem aparece durante toda a história, normalmente para comentar brevemente sobre o que está acontecendo. Porém, nos capítulos que se passam em 1904, ele tem uma presença significativa. Pedro aparece em 3 episódios.

No primeiro episódio, ele acabou de perder sua mãe. Não teve tempo de trocar de roupa e entrar no luto, nem de descansar. Ele partiu imediatamente a procura de Matthew para convencê-lo a contar a história. No sexto episódio, ele acompanha Matthew até sua nova casa. Ele recebe um abrigo e novas roupas. Por último, no décimo episódio, Pedro vai até uma mansão pegar um pacote para Matthew.

Foram criados dois trajés para ele:

- ❖ Look 01: Em sua primeira aparição, Pedro usa uma calça jeans rasgada no joelho com uma blusa amarela, listrada de preto e branco, de malha. Como a inspiração para o personagem está no grunge, sua blusa é um ou dois números maior que seu tamanho e é comprida, indo até o meio da coxa. Para completar, um *all star* branco;
- ❖ Look 02: No episódio nº 06, quando Matthew entrega roupas novas para vestir, Pedro usa um moletom de frio preto listrado de rosa, uma calça social creme, meias rosas e *all star* cinza escuro. Um terço completa o look;
- ❖ Look 03: Para o último episódio, ele usa a calça jeans do look 01 e o moletom e sapatos do look 02.

Figura 25: Figurino de Pedro Silverstone para os episódios nº01, 06 e 10.



Fonte: Arquivo da Autora.

#### 7.4 MARQUESA GARIBALDI

Vanilla Gabriele de Garibaldi ou a Marquesa de Garibaldi é uma das personagens pertencentes ao grupo da nobreza. Ela participa de vários capítulos, mas tem uma atuação maior nos episódios 3 e 4, sendo um dos personagens principais de seu núcleo.

Pertencente a um grupo elevado da hierarquia de Hirátia, Vanilla é descrita como uma jovem nobre de cabelos castanhos e olhos azuis, dona de uma loja de flores e do teatro. Ela é determinada, inteligente, alegre, educada e acredita nos ensinamentos da religião da Luz.

Como as flores e plantas giram em torno de sua vida, é importante que elas apareçam em suas roupas, tanto em forma de estampa como em questão de cor. Por causa de sua personalidade, tons de rosa e verde, tecidos leves, rendas e transparência, além de joias simples e discretas, formam o guarda-roupa da personagem.

Figura 26: Moodboard da personagem “Marquesa Garibaldi”.



Fonte: Arquivo da Autora.

#### 7.4.1 O Figurino da Marquesa Garibaldi

A personagem aparece em cinco episódios e um dos principais personagens de seu núcleo. Assim como os outros personagens, a influência da era Eduardiana, principalmente do período pré-guerra, pode ser visto no *shape* e tecidos das roupas. A personagem utiliza saias compridas, na altura do tornozelo, e blusas de mangas largas e fluidas.

Foram criados cinco trajes para a personagem. É possível misturar as peças entre si para criar seis looks diferentes.

Vanilla aparece brevemente no final do episódio nº02. Ela é vista de longe, negociando com dois nobres dentro de sua floricultura. O livro a descreve e relata que veste um terninho azul.

- ❖ Look 01: Para esta cena, foi criado um conjunto típico da Era Eduardiana, um terninho de lã azul claro com saia da mesma cor, uma blusa social e um laço. O conjunto apresenta vários recortes e botões decorativos, muito comuns nesta era. Este traje passa um aspecto sério, mas ao mesmo tempo delicado. Botas e um broche de flor completam o look.



Figura 27: Figurino da Marquesa Garibaldi para o episódio nº02.



Fonte: Arquivo da Autora.

No terceiro episódio, a Marquesa Garibaldi é o personagem central da trama. No episódio, Helena leva Matthew para o velório do irmão e do sobrinho da Marquesa. Lá, eles descobrem quem os matou e que o dinheiro da Marquesa foi bloqueado pelo banco. Por diversos motivos, Matthew decide ajudá-la e eles têm a ideia de criar um jornal para difamar o assassino, que é uma nobre rica e poderosa.

Para este episódio, foram criados três trajes:

- ❖ Look 02: Vanilla aparece pela primeira vez em frente aos caixões, no Teatro da sua família. Como está no período de luto e recebendo as visitas dos mais variados nobres, Vanilla está de preto e usa um vestido chique. O traje criado foi: um vestido de festa de cintura alta preto, bordado com pedrarias e renda branca. As joias do vestido, junto com a coroa e brincos de pérolas negras, reafirmam a posição social privilegiada da personagem;
- ❖ Look 03: Depois de outros acontecimentos, Matthew a visita em sua mansão. Nesta cena, ela está em sua casa, portanto utiliza uma roupa mais simples. O luto ainda aparece nas cores, tons fechados como azul escuro e cinza estão presentes, mas cores claras e fortes como o amarelo e rosa da estampa revelam sua personalidade. O traje

criado para esta cena é composto de três peças: saia, blusa e quimono. Um tecido de viscose florido de padrão geométrico nos tons branco e azul marinho foi escolhido para a blusa. A saia cinza, de corte reto típico na década de 10, foi comprada em um brechó. O quimono de algodão completa o look. Para finalizar, foi escolhido um colar dourado com um pingente de uma cruz de pedras, brincos dourados simples e sapatos de salto alto também dourados. Este traje foi feito e as fotos podem ser vistas no capítulo 8 deste trabalho;

- ❖ Look 04: Nesta parte, a Marquesa convida Matthew para outro almoço em sua casa. Novamente ela usa roupas simples do dia-a-dia e cores sóbrias. O traje criado consiste em: uma blusa de seda e renda preta, uma saia comprida marrom escuro e um sapato de salto alto preto;
- ❖ Look 05: No final do episódio, Vanilla aparece brevemente em sua casa junto ao personagem principal. Ela reutiliza peças anteriores nesta cena, formando um novo conjunto: a blusa azul e branca do look 03 e a saia marrom escuro do look 4. As botas do look 1 completam o traje.

Figura 28: Figurino da Marquesa Garibaldi para o episódio nº03.



Fonte: Arquivo da Autora.

No quarto episódio, A Marquesa recebe a visita de três Arquiduquesas e pede para Mattew e Helena serem empregados por um dia, pois seu mordomo está doente. A cena se passa antes e depois do almoço, portanto ela usa um vestido de dia chique para impressionar e tentar se adequar visualmente às Arquiduquesas. O vestido criado para este episódio é:

- ❖ Look 06: Um vestido de dia rosa bebê de manga três quartos, com bordados e pedrarias prateados no corpo e na saia, formando um padrão inspirado na Art Nouveau. Uma coroa e brincos de pérolas e rubis completam o look, juntamente com um salto alto prata.

Figura 29: Figurino da Marquesa Garibaldi para o episódio nº04.



Fonte: Arquivo da Autora.

A Marquesa volta a aparecer somente nos episódios nº07, 08 e 09, de maneira breve. No sétimo episódio, ela é um dos convidados do aniversário de Helena. Depois, no oitavo episódio, ela conversa rapidamente com o Mattew durante o almoço. Por fim, no nono episódio, ela está entre os convidados do casamento de Mattew e Helena. Novamente, ela utilizara uma mistura dos looks anteriores:

- ❖ Look 07: O aniversário de Helena, no sétimo episódio, se passa durante o dia, na praia de Hirátia, a BSB. Vanilla utiliza a saia cinza do look 03 com a blusa social listrada azul e botas do look 01;
- ❖ Look 08: Durante o almoço com o Mattew no capítulo nº08, ela usa a saia e as botas do look 01 com a blusa do look 03;
- ❖ Para o nono capítulo ela reutiliza por completo o look 06.

## 7.5 ARQUIDUQUESA MARGÔ

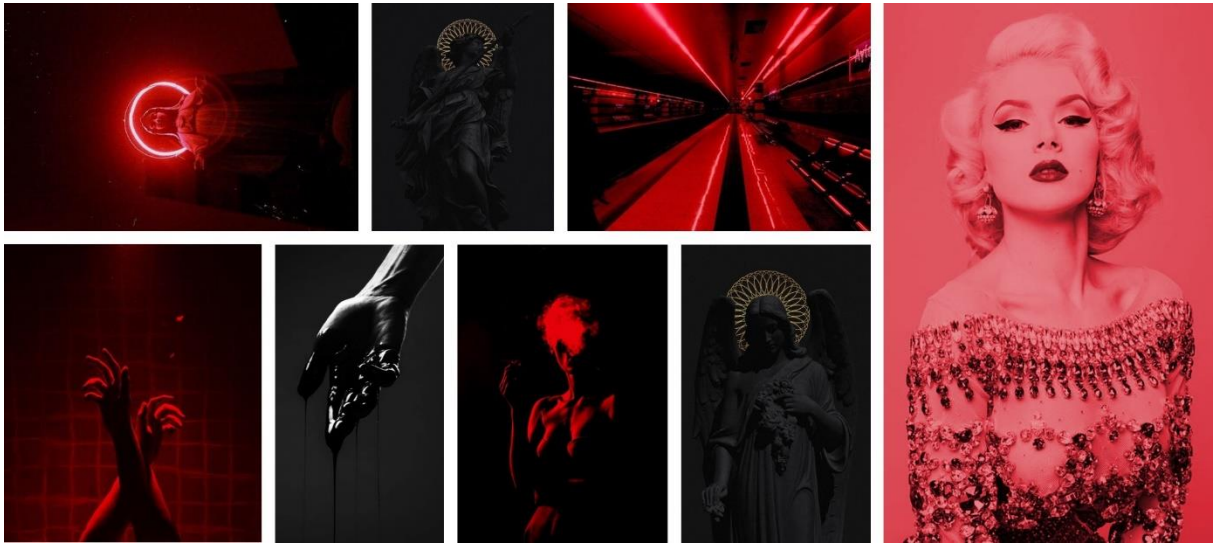
Margô Liberté Fouché Moleno ou a Arquiduquesa Margô é um dos antagonistas do livro. Ela pertence ao mais alto grupo da nobreza e cuida do Distrito da Pedreira e da prisão. Durante o livro, é descrito que ela participa ativamente das torturas em sua prisão, sendo um personagem importante durante vários capítulos, pois ela forma o contraponto e dá ao personagem principal um objetivo.

Esta personagem é descrita como uma bela mulher de cabelos brancos e os olhos verdes. Ela, assim como personagem Pedro Silverstone, é uma Filha da Luz, alguém extremamente importante dentro da religião de Hirátia. Margô é fria, cruel, imoral e desumana.

Uma das características importantes apresentadas no livro, é que a personagem usa apenas roupas pretas e se veste como se estivesse em uma festa, inclusive para torturar os prisioneiros.

A paleta de cores para a personagem é formada por apenas dois tons: preto e vermelho. O preto passa a ideia de sobriedade, frieza e morte, pois está ligado ao luto. O sangue, outro aspecto importante dentro da personagem, é representado com o vermelho. Tecidos nobres, renda, bordados com pedrarias e joias completam o look. Esta combinação ajuda a passar a ideia da crueldade disfarçada atrás de detalhes ricos e delicados, estabelecendo uma ambiguidade.

Figura 30: Moodboard da personagem “Arquiduquesa Margô”.



Fonte: Arquivo da Autora.

### 7.5.1 O Figurino da Arquiduquesa Margô

A personagem aparece em quatro episódios e é responsável pelo papel de antagonista. Ao contrário dos outros personagens, a silhueta mais livre da Era Eduardiana não combinaria com a personagem, portanto, foi escolhido um perfil mais duro e reto, comum do final do século XIX. A saia é mais comprida, o espartilho é mais estruturado, o colo e os braços estão sempre cobertos. Foram criados três trajes para a personagem.

Margô é mencionada várias vezes durante o episódio nº03, mas só aparece no final do quarto episódio, quando Matthew é preso. Depois, ela volta a aparecer no final do sexto episódio. Primeiramente, ela é vista brevemente em um baile. Em seguida, quando Matthew vai salvar seu amigo, ela aparece no local, adicionando tensão na conversa e quase vendo o Matthew. Logo no final do próximo episódio, ela parece novamente durante um jantar. É neste episódio que o personagem principal decide que é hora de matá-la. O plano é colocado em ação no oitavo episódio. Esta é a despedida da personagem.

- ❖ Look 01: Como dito anteriormente, Margô se veste de forma chique em todas as situações. Portanto, quando o personagem aparece pela primeira vez, torturando o Matthew, ela usa um vestido de festa inteiramente preto, com mangas fluidas com detalhes em renda e colar alto também de renda. A parte de trás do vestido é drapeado com a ajuda de um cinto com detalhes em renda e bordados com pedraria. Para

finalizar, um coração de pedraria foi bordado no centro do peito como o objeto ambíguo, um colar e brincos de pérolas e, por fim, um Oxford de salto alto vinil preto. Este foi o traje costurado para a personagem que pode ser visto com mais detalhes no capítulo 8 deste trabalho;

- ❖ Look 02: No sexto episódio, Margô é vista em um baile e depois aparece na casa do amigo de Matthew. Para estas cenas, ela utiliza outro vestido de festa preto, com mangas compridas de renda e colar alto do mesmo material. A frente é drapeada e enfeitada com centenas de pedrarias. A parte de trás tem uma longa cauda com pregas de tecido. Por fim, um cinto com a frente em bico e joias;
- ❖ Look 03: Durante o jantar no episódio nº07, a personagem usaria um novo vestido. Assim como os outros, preto, de colar e mangas de renda. O diferencial deste traje são as mangas estruturadas e pontudas. O resto do vestido é relativamente simples, apenas com um colar de pérolas negras completando o look;
- ❖ Para sua aparição final, no oitavo episódio, Margô reutiliza por completo o look 01. É uma maneira de mostrar que tudo terminou exatamente onde começou.

Figura 31: Figurino da Arquiduquesa Margô para o episódio nº04, 06, 07 e 08.



Fonte: Arquivo da Autora.

## 8 FOTOGRAFIA DE CENA

A Fazenda Santa Gertrudes, construída em 1854 pelo Barão de São João de Rio Claro, foi o cenário fictício para a fotografia dos figurinos.

Localizada no interior de São Paulo, na Rodovia Washington Luiz, Km 165, a Fazenda foi comprada em 1821, mas o casarão foi construído trinta anos depois, pelo Barão de Rio Claro e sua esposa, Dona Maria Hipólita. O nome é uma homenagem à mãe do Barão, Dona Gertrudes Lacerda.

No começo, era uma fazenda escravista que, em 1890, com a vinda dos imigrantes e sob a nova direção do Conde de Prates, atingiu seu apogeu. O Conde se beneficiou dos anos de ouro do café. Ele construiu uma ferraria, carpintaria, selaria, tulha de café, armazéns, escolas, cinema, barragens, aquedutos, uma igreja, mirantes, uma usina a vapor e cunhou a própria moeda. Tudo, dentro de sua fazenda. A estrutura continua preservada dentro de vinte e dois mil metros quadrados de construções criados por um arquiteto francês, cujo o nome infelizmente foi perdido durante a história. A fazenda foi um marco para a pequena cidade de Gramado, hoje, chamada de Santa Gertrudes.

O local foi escolhido para a gravação de três novelas e dois longas, entre eles “Esperança”, da Rede Globo, e “Escrava Isaura” da Record. Também foi escolhido para ser um cenário fictício da série “Hirátia”, tema deste trabalho.

Figura 32: Fotografia do figurino da Marquesa Garibaldi e da Arquiduquesa Margô, Look 03 e Look 01, respectivamente.



Fonte: Arquivo da Autora.

Figura 33: Fotografia do figurino de Pedro Silverstone, Look 03.



Fonte: Arquivo da Autora.

Figura 34: Fotografia do figurino de Matthew e Helena, ambos Look 21.



Fonte: Arquivo da Autora.

Fotografia por Bruna Moreira. Modelos: Luisa Campos, Bruna Ferraz e Melissa Furlan.



## CONCLUSÃO

Com a execução deste trabalho, foi possível vivenciar um pouco do cansativo trabalho de criação de um figurino. É essencial que a peça final demonstre visualmente as características do personagem, sua personalidade e, muitas vezes, seu arco narrativo. O figurino é uma das ferramentas utilizadas para concluir uma história e deixá-la mais interessante para a audiência.

A maior dificuldade foi demonstrar como os personagens se vestiriam caso este mundo existisse, levando em consideração sua história, posição social e personalidade. Outro aspecto importante, é que a história não se passa neste mundo. Portanto, toda uma estética precisou ser criada. Desta forma, foi possível transmitir que os personagens pertencem ao mesmo universo.

Por fim, a maior satisfação deste trabalho, é o moodboard se transformar em rascunhos, depois em desenhos, moldes, até finalmente se tornarem roupas completas, vestidas por atores e fotografadas em um set fictício.

## REFERÊNCIAS

- Base de Dados do Oscar. Disponível em: <<http://awardsdatabase.oscars.org/>> Acesso em: 10 ago. 2018.
- COLL, César; TEBEROSKY, Ana. **Aprendendo Arte**. São Paulo: Ática, 2000.
- CORTINHAS, Rosângela. **Figurino**: um Objeto Sensível na Produção do Personagem. 79 p. Dissertação (Pós-graduação em Artes Cênicas) – Universidade Federal do Rio Grande do Sul, [S.I.], 2010. Disponível em: <<https://www.lume.ufrgs.br/handle/10183/27280>> Acesso em: 21 ago. 2018.
- COSTA, Francisco Araujo da. **O Figurino como Elemento Essencial da Narrativa**. Porto Alegre, 2002.
- Design for Black and White: Edith Head and the Craft of the Costume Designer*. Disponível em: <<http://www.screeningthepast.com/2015/06/designing-for-black-and-white-edith-head-and-the-craft-of-the-costume-designer/>> Acesso em: 10 ago. 2018.
- DIAS, Kênia Silva; XAVIER, Cíntia Nepomuceno. **História do Teatro**. [S.I.: sn], ca. 2010. 28p. V. 01. Disponível em: <[http://www.academia.edu/20363734/Hist%C3%B3ria\\_do\\_Teatro\\_1](http://www.academia.edu/20363734/Hist%C3%B3ria_do_Teatro_1)> Acesso em: 21 ago. 2018.
- Dicionário Online Michaelis. Disponível em: <<https://michaelis.uol.com.br/moderno-portugues/busca/portugues-brasileiro/Figurinista/>> Acesso em: 21 ago. 2018.
- FIELD, Charlotte; DIRIX, Emmanuelle. **A Moda da Década – 20**. São Paulo: Publifolha, 2014.
- HATTERSLEY, Roy. **The Edwardians**. Londres: Little Brown, 2004.
- Hirátia, livro online. Disponível em: <<https://www.wattpad.com/story/154961871-hir%C3%A1tia>> Acesso em: 06 nov. 2018.
- História da Academia, Oscar. Disponível em: <<http://www.oscars.org/academy-story>> Acesso em: 10 ago. 2018.
- História do Cinema. Disponível em: <<https://www.infoescola.com/cinema/historia-do-cinema/>> Acesso em: 10 ago. 2018.

História do Cinema. Disponível em: <<https://www.infoescola.com/cinema/historia-do-cinema/>> Acesso em: 10 ago. 2018.

História do Teatro. Disponível em: <<https://www.infoescola.com/artes/historia-do-teatro/>> Acesso em: 10 ago. 2018.

Ilustrações de Edith Head, 1954 e 1962, respectivamente. Disponível em: <<https://www.wisconsinhistory.org/Records?terms=edith+head>> Acesso em: 10 ago. 2018

*Oscar's Awards Data Base*. Disponível em: <<http://awardsdatabase.oscars.org/>> Acesso em: 10 ago. 2018.

Pôster da série “American Gods”. Disponível em: <<https://nerdist.com/american-gods-character-posters-mr-nancy-easter-czrnobog-mr-wednesday/>> Acesso em: 20 set. 2018.

Pôster da série “Game of Thrones”. Disponível em: <<https://www.hollywoodreporter.com/live-feed/game-thrones-season-7-posters-1015659>> Acesso em: 20 set. 2018.

Pôster da série “Stranger Things”. Disponível em: <[https://produto.mercadolivre.com.br/MLB-947962057-poster-stranger-things-md2-\\_JM](https://produto.mercadolivre.com.br/MLB-947962057-poster-stranger-things-md2-_JM)> Acesso em: 20 set. 2018.

Pôster da série “Westworld”. Disponível em: <<https://www.amazon.com/Westworld-Poster-24in-36in-TV/dp/B073KSHPNP>> Acesso em: 20 set. 2018.

Pôster do filme “Hamlet”. Disponível em: <<http://3.bp.blogspot.com/-OzTYAr2UxY8/UNap3uN8QmI/AAAAAAAAZOc/0XG-tNldNCA/s1600/HamletForeignPoster.jpg>> Acesso em: 10 ago. 2018.

Pôster do filme “Joana d’Arc”. Disponível em: <[http://maismaiswestern.com/arquivos\\_loja/34333/Fotos/thumbs3/produto\\_Foto1\\_7469694.jpg](http://maismaiswestern.com/arquivos_loja/34333/Fotos/thumbs3/produto_Foto1_7469694.jpg)> Acesso em: 10 ago. 2018.

Primeiro Oscar de figurino, 1948. Disponível em: <<http://www.oscars.org/academy-story/>> Acesso em: 10 ago. 2018.

Reportagem, “Estreia de Game of Thrones quebra recorde de audiência da HBO”. Disponível em: <<https://gq.globo.com/Cultura/noticia/2017/07/estreia-de-game-thrones-quebra-recorde-de-audiencia-da-hbo.html>> Acesso em: 20 set. 2018.

Reportagem, “Figurinistas falam sobre profissão e possibilidades de carreira no teatro”.

Disponível em: <<http://redeglobo.globo.com/globoteatro/reportagens/noticia/2016/04/figurinistas-falam-sobre-profissao-e-possibilidades-de-carreira-no-teatro.html>> Acesso em: 20 set. 2018.

Reportagem, Revista Super Interessante, “Qual foi a primeira série de TV?”. Disponível em: <<https://super.abril.com.br/mundo-estranho/qual-foi-a-primeira-serie-de-tv/>> Acesso em: 20 set. 2018.

Site Oficial do Oscar. Disponível em: <<http://www.oscars.org/academy-story>> Acesso em: 10 ago. 2018.

Site Oficial Fazenda Santa Gertrudes. Disponível em: <<http://www.fazendasantagertrudes.com.br/>> Acesso em: 20 set. 2018.

Site oficial *Netflix*. Disponível em: <<https://media.netflix.com/en/about-netflix>> Acesso em: 20 set. 2018.

TAKAHASHI, Patrícia Kelen; ANDREO, Marcelo Castro. **Desenvolvimento de Concept Art para Personagens**. 2011. Disponível em: <<http://www.sbgames.org/sbgames2011/proceedings/sbgames/papers/art/full/92122.pdf>> Acesso em: 10 ago. 2018.

Técnica para envelhecer roupas. Disponível em: <<https://www.youtube.com/watch?v=bFQUinHREM>> Acesso em: 21 ago. 2018.

VIANA, Fausto; MUNIZ, Rosane (Org.). **Diário de Pesquisadores: Traje de Cena**. São Paulo: Estação das Letras e Cores, 2012.

## ANEXO A

<b>Episódio</b>	<b>Cena e Características</b>	<b>Personagem (em ordem de surgimento)</b>
01	01: Inverno, antiga mansão, 1904	Matteu Pedro
	02: Antiga Base Diew, BSB, 1904	Matteu Pedro Helena
	03: Frio, telhados, bordel da Mox, Aqua d'Aquila, Saint Michele, 1889	Matteu Matteu Helena
	04: Saint Michele, Aqua d'Aquila, antiga mansão, bordel da Mox, 1889	Helena Matteu

<b>Episódio</b>	<b>Cena e Características</b>	<b>Personagem (em ordem de surgimento)</b>
02	01: Ponte de Saint Michele, 1889	Matteu Helena
	02: Jantar Diew, casa da Helena, 1889	Helena Matteu
	03: Sede em Aqua d'Aquila, casa da Helena, 1890	Matteu Helena Matteu
	04: Aqua d'Aquila, chuvoso, frio, Pedreira, jardim, 1890	Helena Matteu Vanilla

<b>Episódio</b>	<b>Cena e Características</b>	<b>Personagem (em ordem de surgimento)</b>
03	01: Bar Azul, 1890	Matthew Helena
	02: Bar Azul, meses depois, velório no Teatro, Base Diew, 1890	Matthew Helena Vanilla
	03: Mansão Garibaldi, Saint Michele. 1890	Vanilla Matthew
	04: Mansão Garibaldi. 1890	Matthew Vanilla Helena
	05: Casa Helena, Mansão Garibaldi, 1890	Helena Matthew Vanilla
	06: Casa Helena, 1890	Helena Matthew

<b>Episódio</b>	<b>Cena e Características</b>	<b>Personagem (em ordem de surgimento)</b>
04	01: Mansão Garibaldi, 1891	Vanilla Matthew Helena
	02: Base Diew, 1891	Matthew
	03: Casa Helena, Casa Henrique V, Porto Real, 1891	Helena Matthew
	04: Prisão, esconderijo, 1891	Matthew Helena

<b>Episódio</b>	<b>Cena e Características</b>	<b>Personagem (em ordem de surgimento)</b>
05	01: Journeu, Palácio Vermelho, Mansão Albertine, Restaurante na Pedreira, 1891	Matteu
	02: Mansão Zucconi, Mansão Xavierra, Templo, 1891	Matteu

<b>Episódio</b>	<b>Cena e Características</b>	<b>Personagem (em ordem de surgimento)</b>
06	01: Journeu, frio, Café, Bar Azul, 1892	Matteu Helena
	02: Casa Helena, Palácio Vermelho, Baile de Inverno, Mansão V, 1892	Matteu Helena
	03: Antiga Base Diew, 1904	Matteu Pedro

<b>Episódio</b>	<b>Cena e Características</b>	<b>Personagem (em ordem de surgimento)</b>
07	01: BSB, 1892	Matteu Vanilla Helena
	02: Deserto, Cube, Mansão le Bronm, 1892	Matteu Helena
	03: Deserto, Mansão V, Aqua d'Aquila, 1892	Matteu Helena

<b>Episódio</b>	<b>Cena e Características</b>	<b>Personagem (em ordem de surgimento)</b>
08	01: Casa de Bolos, Pedreira, Base Aqua, 1893	Matthew Helena
	02: Mansão Zucconi, Base Diew, 1893	Helena Matthew
	03: Mansão Garibaldi, Casa de Bolos Pedreira, 1893	Matthew Vanilla
	04: Mansão Moleno, Prisão, casa no Deserto, Casa Helena, 1893	Matthew Helena

<b>Episódio</b>	<b>Cena e Características</b>	<b>Personagem (em ordem de surgimento)</b>
09	01: Base Aqua, Base Diew, Mansão Zucconi, 1893	Matthew Helena
	02: Mansão V, 1893	Matthew Helena
	03: Casamento Matthew e Helena, 1893	Matthew Helena Vanilla

<b>Episódio</b>	<b>Cena e Características</b>	<b>Personagem (em ordem de surgimento)</b>
10	01: Cube, Deserto, Pedreira, Saint Michele, Teatro, hotel, 1893/1894	Matthew Helena
	02: Antiga Base Diew, Mansão Zucconi, ponte, 1904	Matthew Pedro Helena