



**ETEC DE CAMPO LIMPO PAULISTA**  
**ENSINO MÉDIO COM HABILITAÇÃO PROFISSIONAL**  
**DE TÉCNICO EM ADMINISTRAÇÃO**

FERNANDA DE MORAIS ZULIAN  
GABRIELLE MARIA FERREIRA SILVA  
JENNYFER OLIVEIRA DA SILVA  
LUMA ROCHA OLIVEIRA

**TRAMPO FÁCIL - INOVAÇÃO NO MERCADO DE TRABALHO**  
**VIABILIDADE DO NEGÓCIO**

**CAMPO LIMPO PAULISTA – SP**  
**11 / 2024**



FERNANDA DE MORAIS ZULIAN  
GABRIELLE MARIA FERREIRA SILVA  
JENNYFER OLIVEIRA DA SILVA  
LUMA ROCHA OLIVEIRA

## **TRAMPO FÁCIL - INOVAÇÃO NO MERCADO DE TRABALHO VIABILIDADE DO NEGÓCIO**

Trabalho de Conclusão de Curso apresentado à EteCamp – Etec de Campo Limpo Paulista, do Centro Estadual de Educação Tecnológica Paula Souza, como requisito parcial para a obtenção da habilitação profissional de Técnico de Nível Médio em Administração sob a orientação dos Professores Fernanda Affonso e Maurício Ferreira, responsáveis pelo PTCC e DTCC.

**CAMPO LIMPO PAULISTA – SP  
11 / 2024**



FERNANDA DE MORAIS ZULIAN  
GABRIELLE MARIA FERREIRA SILVA  
JENNYFER OLIVEIRA DA SILVA  
LUMA ROCHA OLIVEIRA

## **TRAMPO FÁCIL - INOVAÇÃO NO MERCADO DE TRABALHO VIABILIDADE DO NEGÓCIO**

Trabalho de Conclusão de Curso apresentado à EteCamp – Etec de Campo Limpo Paulista, do Centro Estadual de Educação Tecnológica Paula Souza, como requisito parcial para a obtenção da habilitação profissional de Técnico de Nível Médio em Administração sob a orientação do Professores Fernanda de Moraes Rossi Affonso e Maurício Ferreira.

---

**Orientadores: Prof<sup>a</sup> Fernanda M. R. Affonso  
e Prof. Maurício Ferreira**

---

**Prof. André Antônio Zanatto**

---

**Prof. Marcelo Macrino dos Santos**

**Campo Limpo Paulista - SP**

**Dez, 2024**



## DEDICATÓRIA

A Deus, que nos criou e foi criativo nesta tarefa. Seu fôlego de vida em nós, foi sustento e nos deu coragem para questionar realidades e propor sempre um novo mundo de possibilidades.



## AGRADECIMENTOS

Primeiramente queremos agradecer à nossa família e amigos pelo apoio incondicional durante essa jornada. Somos gratas aos nossos orientadores, Fernanda de Moraes Rossi Affonso e Mauricio Ferreira, pelas orientações e incentivos que foram essenciais para o nosso desenvolvimento deste trabalho. Agradecemos também à Etec de Campo Limpo Paulista pela qualidade do ensino e ambiente de aprendizagem. Por fim, somos gratas a Deus, pela força e pela presença que ilumina nossos caminhos.



## EPÍGRAFE

“Por vezes sentimos que aquilo que fazemos não é senão uma gota de água no mar.  
Mas o mar seria menor se lhe faltasse uma gota.”

Madre Teresa de Calcutá



## RESUMO

A Trampo Fácil é uma plataforma digital produzida para facilitar a conexão entre clientes que precisam de serviços temporários e profissionais competentes que buscam trabalhos eventuais. Com o aumento da informalidade e a procura crescente por renda extra, a Trampo Fácil aparece como uma solução prática e protegida, sobressaindo em um mercado competitivo que inclui empresas como GetNinjas e 99Freelas. A plataforma tem como diferencial a clareza e um sistema de pagamento seguro, o que aumenta a confiança tanto de clientes quanto de prestadores de serviço. Este trabalho apresenta as Consequências de uma pesquisa que verificou as percepções dos usuários sobre plataformas de trabalho eventual e suas expectativas. Os dados mostram que fatores como a clareza nas informações, o suporte ao cliente e a facilidade de uso são fundamentais para uma experiência positiva. Alinhada a essas características, a Trampo Fácil busca oferecer uma experiência que prioriza a simplicidade e a segurança, atendendo às necessidades do público de forma acessível e eficiente. Em resumo, a Trampo Fácil tem a competência de ser uma ferramenta transformadora no mercado de trabalho autônomo, estimulando oportunidades e garantindo uma experiência de uso confiável para todos os envolvidos.



## ABSTRACT

Trampo Fácil is a digital platform designed to facilitate the connection between clients who need temporary services and competent professionals looking for occasional work. With the increase in informality and the growing demand for extra income, Trampo Fácil appears as a practical and protected solution, standing out in a competitive market that includes companies such as GetNinjas and 99Freelas. The platform stands out for its clarity and secure payment system, which increases the confidence of both clients and service providers. This paper presents the consequences of a survey that looked at users' perceptions of freelance platforms and their expectations. The data shows that factors such as clear information, customer support and ease of use are fundamental to a positive experience. In line with these characteristics, Trampo Fácil seeks to offer an experience that prioritizes simplicity and security, meeting the needs of the public in an accessible and efficient way. In short, Trampo Fácil has the competence to be a transformative tool in the freelance work market, stimulating opportunities and guaranteeing a reliable user experience for all involved.





## SUMÁRIO

<b>1 – Introdução .....</b>	<b>10</b>
<b>2 - Objetivo.....</b>	<b>11</b>
<b>3 - Questão Problema.....</b>	<b>12</b>
<b>4 - Hipótese.....</b>	<b>12</b>
<b>5 - Referencial Teórico.....</b>	<b>14</b>
<b>6 - Metodologia.....</b>	<b>22</b>
<b>6.1 - Pesquisa Secundária.....</b>	<b>22</b>
<b>6.2 - Pesquisa Primária.....</b>	<b>26</b>
<b>6.3 - Plano de Negócio.....</b>	<b>33</b>
<b>7- Resultados.....</b>	<b>59</b>
<b>8-Conclusões - considerações finais.....</b>	<b>61</b>
<b>Referências.....</b>	<b>62</b>
<b>Anexo .....</b>	<b>65</b>
<b>Apêndice.....</b>	<b>66</b>

## 1 - INTRODUÇÃO

A crescente popularidade dos trabalhos eventuais é reflexo das mudanças nas expectativas tanto dos profissionais quanto das empresas. Para os colaboradores, as maiores vantagens incluem a independência na tomada de decisões, a possibilidade de equilibrar a vida pessoal e profissional, o desenvolvimento contínuo de novas habilidades e a construção de um portfólio diversificado que pode abrir portas para novas oportunidades. A tributação simplificada e a capacidade de atuar em múltiplos mercados simultaneamente também são aspectos atraentes dessa forma de trabalho. Para as empresas, a contratação de freelancers traz uma série de benefícios estratégicos. A redução de custos, já que não é necessário fornecer benefícios como seguros, férias remuneradas ou aposentadoria, é um dos principais atrativos. Além disso, a flexibilidade de contratar conforme a demanda permite que as empresas escalem suas operações de acordo com as necessidades do momento, sem os compromissos de longo prazo associados à contratação de funcionários permanentes. A rapidez no processo de contratação e a capacidade de acessar talentos especializados em áreas específicas são outras vantagens significativas. Freelancers também trazem inovação e novas perspectivas para as empresas, já que trabalham em diferentes setores e com uma variedade de clientes.

Neste contexto de crescente interdependência entre freelancers e empresas, a proposta deste trabalho é explorar a viabilidade da criação de uma plataforma inovadora que conecte esses profissionais a empresas que buscam suas habilidades específicas. A ideia é que essa plataforma não apenas facilite a contratação de freelancers, mas também atue como um intermediário confiável que assegure a qualidade dos serviços prestados e a satisfação de ambas às partes envolvidas. A plataforma seria projetada para maximizar os benefícios mútuos, oferecendo às empresas acesso a uma ampla rede de talentos qualificados, enquanto proporciona aos freelancers uma via eficiente para encontrar projetos que se alinhem com suas competências e aspirações.

Este trabalho buscará analisar o mercado atual, identificar as necessidades e desafios enfrentados tanto por freelancers quanto por empresas, e, com base nisso,

desenvolver uma proposta de plataforma que possa transformar a maneira como o trabalho freelancer é gerido e contratado. Ao fazer isso, esperamos não apenas oferecer uma solução inovadora, mas também contribuir para a evolução das práticas de gestão de recursos humanos e a promoção de uma economia mais flexível e adaptável às mudanças contínuas do mercado.

## **2 - OBJETIVOS**

O objetivo deste trabalho é, através da ideia de negócio da Trampo Fácil, comprovar a viabilidade de conectar clientes a trabalhadores eventuais qualificados, oferecendo uma plataforma online eficiente e confiável. A ideia de negócio busca garantir a qualidade dos serviços prestados, atendendo às expectativas dos clientes e promovendo a satisfação e o bem-estar dos trabalhadores. Além disso, ela propõe a criação de um ambiente de trabalho justo e motivador, proporcionando oportunidades de crescimento e desenvolvimento profissional.

Dessa forma, ao focar na excelência do atendimento e na confiabilidade dos serviços, a ideia de negócio da Trampo Fácil visa criar uma referência no mercado de trabalhos eventuais, contribuindo para a geração de renda e a melhoria da qualidade de vida de seus usuários.

### **OBJETIVO GERAL**

O trabalho visa analisar a viabilidade de uma plataforma digital que conecta consumidores que necessitam de trabalhos flexíveis a profissionais qualificados, proporcionando a qualidade dos serviços prestados, promovendo a clareza nas transações e o bem-estar dos trabalhadores.

### **OBJETIVOS ESPECÍFICOS**

- Desenvolver um sistema de avaliação rígida para assegurar que os profissionais cadastrados possuam competências essenciais.

- Proporcionar um ambiente digital seguro e acessível, assegurando a confiança entre profissionais e clientes.
- Favorecer o processo de contratação e aprimorar a experiência do cliente, desde a seleção até a finalização do serviço
- Estabelecer a Ideia de negócio da Trampo Fácil como uma referência no mercado de trabalho eventual, intermitente e indeterminado, ressaltando a qualidade e eficiência

### **3 - QUESTÃO PROBLEMA**

A crescente demanda por serviços eventuais e a popularização das plataformas online têm impulsionado o surgimento de empresas que conectam trabalhadores temporários a clientes em busca de serviços específicos, como cozinheiros, donas de casa e garçons, por exemplo. No entanto, esse modelo de negócio enfrenta desafios significativos que precisam ser abordados para garantir seu sucesso e sustentabilidade. A questão problema central para a Trampo Fácil pode ser formulado da seguinte maneira:

Como garantir a qualidade e a confiabilidade dos serviços oferecidos por trabalhadores eventuais em uma plataforma online, atendendo às expectativas dos clientes e mantendo a satisfação dos trabalhadores?

### **04- HIPÓTESE**

A Trampo Fácil, ao buscar um conjunto de estratégias focadas na qualidade e desenvolvimento profissional dos trabalhadores, poderá aumentar o padrão de seus serviços. A implementação de um sistema robusto de avaliação e feedback desempenha um papel fundamental nesse processo, pois permite que os clientes compartilhem suas experiências, recompensando o bom desempenho e identificando

áreas de melhoria. Esse sistema de avaliação, aumenta a clareza e a confiança tanto dos clientes quanto dos trabalhadores, criando partes positivas de reconhecimento e motivação. Trabalhadores que se destacam têm suas habilidades validadas e expostas, enquanto aqueles que precisam de aperfeiçoamento irão receber um feedback construtivo que os impulsiona a melhorar.

Outro ponto fundamental para garantir a qualidade dos serviços é a criação de um ambiente de trabalho positivo e motivador. A Trampo Fácil pode estabelecer um ambiente onde os trabalhadores se sintam valorizados e respeitados, com políticas que promovam o bem-estar, a justiça e a inclusão. Um ambiente de trabalho que oferece suporte emocional e recursos adequados é essencial para que os profissionais realizem suas tarefas com mais eficiência e comprometimento. Ao viabilizar um clima organizacional saudável, a Trampo Fácil fortalece o vínculo entre a plataforma e seus colaboradores, resultando em maior fidelização e maior engajamento.

Logo, se a Trampo Fácil conseguir implementar esses fundamentos um sistema robusto de avaliação e feedback e um ambiente de trabalho positivo, é provável que a qualidade e a confiabilidade dos serviços prestados aumentem de forma significativa. Isso levará a uma maior satisfação tanto dos clientes, que terão acesso a profissionais mais preparados e comprometidos, quanto dos trabalhadores, que irão se sentir mais realizados e confiantes em suas habilidades. Por consequência, a plataforma se estabilizara como referência no mercado de serviços temporários, promovendo um ciclo contínuo de melhorias e crescimento sustentável.

## 5 – REFERENCIAL TEORICO

O que podemos definir é o profissional conhecido como “Freelancer”, palavra que foi utilizada pela primeira vez em 1820 no romance Ivanhoé do escritor escocês Sir Walter Scott, no trecho é utilizada para descrever um cavaleiro mercenário, cuja "lança" (ou "arma") estava livre para ser alugada por quem pagasse mais, sendo "free" (livre) e "lance" (lança) os elementos que formam a palavra. ‘Eu ofereci a Ricardo o serviço dos meus Lanceiros Livres, e ele os recusou’ (SCOOT, 1820, pag.423)

Atualmente é considerado um profissional freelancer todo aquele que não possui um contrato de trabalho fixo com o contratante, podendo trabalhar em uma ou mais empresas, disponibilizando suas habilidades e competências por um período determinado as empresas que buscam serviços específicos.

No Brasil, o contrato de trabalho eventual é regulado pela Lei nº 8.212/91, a lei estabelece que o contrato de trabalho eventual deve ser escrito e assinado pelas partes envolvidas, contendo as seguintes informações: nome e qualificação das partes, objeto do contrato, prazo de vigência, remuneração e condições de prestação do serviço.

Neste trabalho, iremos demonstrar as definições de trabalho eventual no nicho de limpeza doméstica, funcionários para trabalhar em buffet (garçons e recreação) e atendimento ao cliente (vendedores).

### **Trabalho Eventual como limpeza doméstica**

O trabalho eventual na área da limpeza é conhecido como diarista, de acordo com o dicionário, o funcionário diarista é aquele que seu salário é calculado por dia, sem possuir direitos trabalhistas ou contrato fixo seguindo a CLT.

É importante destacar que empregada(o) doméstica(o) e diarista tem significados e direitos diferente, segundo o no site Direito Doméstico se uma funcionária, trabalha até duas vezes por semana em uma residência e o restante da semana ela possui direito de trabalhar em outros locais, é considerada como diarista, se a mesma tem um contrato fixo de mais de dois dias da semana em uma casa e não tem a oportunidade de trabalhar em outros locais, essa colaboradora pode ser definida como empregada doméstica

Faxineira que trabalha como diarista, em residência particular duas vezes por semana, com liberdade para prestar serviços em outras residências, não se constitui empregada doméstica para efeito de aplicação da Lei nº 5.859/72, mas prestadora autônoma de serviço. Ausentes os requisitos da subordinação e continuidade, sobretudo o último principal elemento caracterizador da relação de emprego doméstica. Recurso ordinário improvido. (TRT 5ª R. – RO 00370-2008-463-05-00-0 – 5ª T. – Rel. Esequias de Oliveira – J. 27.01.2009) (

Dessa forma, podemos concluir que as diaristas são as definições de freelancer dentro do segmento de limpeza doméstica.

### **Trabalho Eventual para garçons em festas**

O profissional freelancer garçom especificamente em festas, possui uma função muito dinâmica, entre suas responsabilidades estão: oferecer atendimento ao cliente, limpar as mesas, levar pedidos desejados e manter o cliente satisfeito (Marianne Ternes, 2024).

Vale ressaltar, que os garçons têm como objetivo conquistar a satisfação de seus clientes, garantindo assim com que os contratantes possam garantir uma visibilidade maior em relação aos seus futuros clientes e a sua marca.

### **Trabalho Eventual para profissionais especializados em recreação em festas**

A recreação em festas, serve como distração e integração dos participantes das festas, proporcionando um momento único e inesquecível, essas atividades são realizadas em sua maioria por profissionais recreadores.

“Recreadores são profissionais responsáveis por promover atividades lúdicas, desportivas e culturais com o objetivo de entreter e integrar pessoas em um determinado espaço ou evento. As pessoas que ocupam o cargo costumam trabalhar tanto com o público adulto como o infantil.” (Indeed, 2023)

Segundo dados da Abrape (Associação Brasileira de Promotores de Eventos), o setor de recreação infantil experimentou um crescimento notável em 2022, com um aumento de 4,5% em relação ao ano anterior. Isso resultou em um volume de negócios que atingiu a impressionante marca de R \$ 73,4 bilhões.

### **Trabalho Eventual como atendimento ao cliente**

Os trabalhos eventuais de atendimento ao cliente em sua maioria são utilizados em épocas sazonais, por exemplo durante a Black Friday, uma loja de varejo pode contratar trabalhadores eventuais para aumentar sua equipe temporariamente e atender ao aumento no fluxo de clientes. Após o período de alta demanda, esses trabalhadores não são mantidos, o que permite à empresa ajustar sua força de trabalho conforme necessário.

Em 2023, segundo a Folha Uol por exemplo, a expectativa era de que 262 mil postos de trabalho sejam criados para a Black Friday, representando um aumento de 8,14% em comparação a 2021. Esse crescimento reflete a tendência de empresas optarem por freelancers para reduzir custos operacionais e aumentar a flexibilidade, aproveitando a expertise desses profissionais para otimizar suas estratégias de vendas e marketing digital.

### **Diferença entre Trabalho Eventual, intermitente ou freelancer**

Embora sejam parecidos, é importante destacar as diferenças entre os trabalhos eventuais, intermitentes ou indeterminados.

No Trabalho eventual, o trabalhador não é um empregado, pois falta o requisito de habitualidade na relação de trabalho. Ele presta serviços por demanda, geralmente recebendo por diária ou semanalmente, e não está sujeito a descontos no pagamento (Pontotel, 2023).

No Trabalho intermitente, o colaborador intermitente tem vínculo com a empresa e presta serviços de forma regular, mas com períodos de inatividade entre as convocações. Ele recebe as três etapas fundamentais de registro: elaboração do contrato, assinatura da CTPS e registro no eSocial. É importante lembrar que os trabalhadores intermitentes possuem os benefícios do FGTS. (Isabelle Fujioka, 2023)

O trabalhador freelancer é um profissional autônomo, sem vínculo empregatício com a empresa, contratado para atividades pontuais. Ele não tem registro na carteira de trabalho e não possui os benefícios trabalhistas previstos na CLT, como FGTS, férias e 13º salário. (Ivan Castro, 2020)



## Popularização do Trabalho Eventual

O Trabalho Eventual se tornou mais popular e conhecido nos últimos anos, para a Ana Luiza Rodrigues, as principais características para haver a popularização desse tipo de profissão são causados principalmente pela economia do país e a evolução da mentalidade da sociedade

“A popularização do freelancer é consequência de uma série de fenômenos sociais e econômicos pelos quais o mercado vem passando nas últimas décadas. Podemos destacar alguns motivos:

A necessidade de flexibilidade na jornada de trabalho, ou mesmo atuar com metas e cumprimentos de prazos não fixos;  
A desobrigação do vínculo empregatício com as empresas;  
O desejo de uma renda extra através de um serviço ou carreira secundária;

As características específicas de algumas profissões, principalmente aquelas ligadas à tecnologia. “(Rodrigues, Ana Luzia 2022)

Isso se dá principalmente após a sociedade ter vivido a pandemia do COVID-19, desde então os trabalhos freelancers, intermitentes ou indeterminados aumentaram, de acordo com o IBGE, no último trimestre de 2022, o Brasil tinha mais de 25,7 milhões de trabalhadores independentes, o que representa um aumento de 4,7% em relação ao ano anterior (IBGE, 2023).

As gerações, criações e tecnologia influenciam na maneira de como se é vista os trabalhos CLT atualmente, os jovens estão cada vez mais conectados com a tecnologia, com a liberdade financeira e a flexibilidade de escolhas, diferentemente dos profissionais das gerações anteriores que suas metas de vida estavam associadas ao vínculo empregatício com uma grande corporação.

Dessa maneira, é possível observar que os profissionais de outras gerações estão se animando a fazer parte do universo freelancer, depois de conhecer as vantagens do trabalho independente.

Segundo os relatórios do site Workana, os colaboradores escolhem esse tipo de trabalho em sua grande maioria porque podem trabalhar em horários que são flexíveis e mais justos em sua visão.

“Também segundo os dados da nossa pesquisa, os freelancers relataram que as principais vantagens deste modelo de negócio são: Poder trabalhar em horários que acharem condizentes (56%); Não se limitar a um trabalho fixo (11,7%);

Escolher em quais projetos poderão trabalhar (9,5%); Trabalhar de qualquer lugar (7,7%); Ter uma renda extra (7%).” (Workana, 2019).

## **Impacto da Tecnologia no Trabalho Eventual**

A evolução da tecnologia está relacionada com o desenvolvimento das formas de trabalho humano ao longo da história. Desde as primeiras ferramentas até as mais recentes, as revoluções tecnológicas foram cruciais para a modificação e evolução do mercado de trabalho. O progresso tecnológico facilitou muitos trabalhos manuais e automatizou muitas tarefas que antes eram realizadas por seres humanos. Também provocou a criação de novas formas de emprego, que exigem habilidades e conhecimentos em tecnologia.

Hoje, vivenciamos outra onda de progresso tecnológico, conhecida como 4ª Revolução Industrial, caracterizada pela utilização de inteligência artificial, aprendizado de máquina (Machine Learning), robótica, realidade virtual no ambiente de trabalho, entre outras tecnologias.

A partir disso, ocorreu o surgimento de plataformas digitais, como aplicativos de contratação de serviços e redes sociais profissionais, facilitou a conexão entre empregadores e trabalhadores eventuais, eliminando intermediários e permitindo uma maior flexibilidade nas relações trabalhistas, fortalecendo e facilitando as maneiras de contratação de trabalhos eventuais.

### **5.5 Trabalho Remoto e Home Office**

O trabalho remoto e o home office, impulsionados pela pandemia de COVID-19, também desempenharam um papel crucial na popularização do trabalho eventual e freelancer. Antes da pandemia, a prática do home office era limitada a poucas áreas e empresas, mas, desde 2020, muitas corporações adotaram essa modalidade como uma alternativa viável e permanente.

Segundo pesquisas, o trabalho remoto não apenas possibilitou uma maior flexibilidade para os profissionais, mas também aumentou a demanda por freelancers, uma vez que empresas passaram a terceirizar tarefas específicas em vez de contratar funcionários de tempo integral. Profissões relacionadas à tecnologia, design, marketing digital e consultoria foram as que mais se beneficiaram dessa transição.

Além disso, o home office trouxe vantagens como a economia de tempo de deslocamento e uma maior autonomia, fatores que contribuíram para o crescimento do número de trabalhadores que optam por esse modelo. No entanto, desafios como a falta de infraestrutura adequada e a separação entre vida pessoal e profissional ainda são questões a serem resolvidas.

Dados do IBGE mostram que, em 2021, cerca de 8,2 milhões de brasileiros estavam trabalhando remotamente, um aumento significativo em relação aos anos anteriores. Essa tendência sugere que o trabalho remoto veio para ficar, e o seu impacto sobre o mercado de trabalho é inegável.

Conclui-se então que as novas maneiras de trabalho estão tomando cada vez mais espaço no mercado de trabalho, neste trabalho iremos desenvolver mais ideias relacionadas as referências acima e trazendo inovação ao mercado de trabalho.

## **6- METODOLOGIA**

### **6.1 PESQUISA SECUNDÁRIA**

#### **6.1.1 Expansão do Trabalho Temporário e Freelance na Economia Atual**

Com base em uma Pesquisa de Mercado realizada pelo grupo, foram analisadas o dimensionamento do mesmo. Segundo essa pesquisa o setor de trabalho temporário e freelance está se desenvolvendo, impulsionado pela crescente necessidade de cargos flexíveis, resultantes da *Economia Gig* e do aumento de pessoas que buscam variações aos empregos convencionais.

Segundo o Economista Comportamental, Tércio Vitor, a *Economia Gig* demonstrou um crescimento relevante nos últimos anos, promovido pela tecnologia e pela procura de trabalhos flexíveis, além do mais, ela também oferece flexibilidade e autonomia

para os profissionais criarem suas próprias jornadas de trabalho com horários maleáveis. Ainda é citado pelo autor que a “*Economia Gig*” tem aumentado rapidamente no Brasil, particularmente nos setores de serviços e tecnologia.

### **6.1.2 Desenvolvimento de uma Plataforma para Atender à Nova Demanda por Trabalho Flexível**

A escolha de desenvolver uma plataforma de trabalho eventual, intermitente e indeterminado foi baseada na análise das necessidades desse mercado de trabalho. Segundo pesquisas do LinkedIn, houve um aumento na demanda de serviços flexíveis, impulsionada, pelo aumento na oferta de empregos adaptáveis, que foi um reflexo das mudanças nas expectativas dos trabalhadores, especialmente após a pandemia. Esses tipos de vagas têm se tornado mais comuns à medida que as empresas buscam atrair e reter talentos. Segundo a análise de mercado, o público-alvo inicial seria composto principalmente por jovens a partir de 16 anos em busca de uma renda adicional, freelancers e profissionais autônomos que buscam ampliar sua base de clientes, aposentados que desejam permanecer ativos e complementar sua renda, e profissionais que já estão empregados, mas precisam de uma fonte extra de renda. Indivíduos que enfrentam dificuldades para ingressar no mercado de trabalho tradicional devido à falta de horários flexíveis. Dessa forma, a pesquisa indica que, ao criar uma plataforma que atenda a um público diversificado, onde haja oportunidades de proporcionar soluções que impactem a vida das pessoas, permitindo que as pessoas tenham acesso a trabalhos temporários, eventuais e intermitentes de forma prática e segura. Além disso, segundo o CUT houve um crescente aumento do uso da tecnologia para intermediar relações de trabalho, isso sugere uma abordagem digital que pode ser extremamente eficaz para conectar clientes e prestadores de serviços. Assim, ao considerar o contexto econômico e as tendências do mercado de trabalho que favorecem a flexibilidade, a proposta de desenvolver uma plataforma de serviços eventuais surge como uma solução moderna que busca atender às demandas da sociedade.

### **6.1.3 Concorrência e Oportunidades para Plataformas de Trabalho Flexíveis no Brasil**

O mercado de plataformas de trabalho temporário e freelancer tem uma presença significativa no Brasil, sendo representado por empresas como GetNinjas, 99Freelas e Freelancer.com. GetNinjas é uma das primeiras plataformas no Brasil, voltada para conectar profissionais a clientes em busca de vários tipos de serviços, como reforma, manutenção e eventos. A plataforma se destaca pela diversidade dos serviços oferecidos. Porém, o seu foco principal está em serviços presenciais, o que limita a atuação em alguns segmentos específicos. Já a 99Freelas é voltada especificamente para freelancers nas áreas de tecnologia, como design, marketing digital, redação e desenvolvimento de software. Essa plataforma tem como público-alvo tanto freelancers quanto empresas que buscam profissionais para trabalhos remotos. O 99Freelas, ao priorizar trabalhos remotos em áreas de conhecimento especializado, torna-se uma opção considerável para empresas focadas em projetos de curto a médio prazo, com o diferencial de priorizar habilidades especializadas. A Freelancer.com é uma plataforma com uma presença muito boa nesse tipo de segmento; ela possui alcance internacional e um grande portfólio de freelancers e empresas em busca de profissionais para serviços variados. Essa plataforma atrai desde pequenas empresas até grandes corporações que buscam talentos globais, o que a torna altamente competitiva. Ela adota sistemas de segurança financeira, como contas de custódia e mediação em disputas, garantindo um ambiente protegido e confiável para transações. Embora haja concorrência, ainda há espaço para inovações que diferenciem esses tipos de plataformas, especialmente no quesito suporte ao cliente e segurança nas transações financeiras. Baseado nas pesquisas de mercado, a Trampo Fácil pode buscar oferecer um suporte ao cliente eficaz e um meio de pagamento 100% seguro, que aumentaria a confiança dos usuários e promoveria uma experiência de uso positiva e eficiente.

#### **6.1.4 Tendências de Consumo e Flexibilidade no Trabalho: A Ascensão das Plataformas Digitais**

A conduta dos consumidores muda constantemente, e a preferência por alternativas de trabalho que proporcionem flexibilidade vem sendo uma das principais tendências, especialmente entre as gerações mais jovens. Esse público valoriza a autonomia e busca opções que se adaptem ao seu estilo de vida, influenciando o crescimento de plataformas digitais de trabalho temporário. Segundo pesquisas da InfoMoney, essa

mudança no comportamento do consumidor reflete a luta por maior controle sobre o tempo, uma vez que a satisfação dos trabalhadores está fortemente ligada à flexibilidade em seus horários e à percepção de autonomia. Com a crescente demanda por flexibilidade, plataformas com esse estilo se tornam essenciais para atender as necessidades de uma força de trabalho cada vez mais focada em qualidade de vida e satisfação profissional.

#### **6.1.5 A Expansão do Trabalho Informal atendendo a uma Nova Demanda**

Ao analisar o perfil dos clientes que buscam plataformas de trabalho temporário, eventuais e intermitentes, pode-se observar uma grande diversidade. Não são apenas jovens profissionais em busca de um primeiro conhecimento profissional que procuram essas saídas, mas também adultos de várias idades e perfis socioeconômicos que buscam fazer uma renda extra. Essa situação é confirmada por pesquisas que destacam o crescimento da economia informal e da busca por uma renda extra no Brasil. Esse cenário é reforçado pela alta taxa de informalidade no país, que, segundo dados do IBGE, atingiu 39,1% no mercado de trabalho no trimestre até agosto de 2023, representando aproximadamente 39 milhões de trabalhadores informais. Além disso, segundo o Valor Globo, uma pesquisa apontou que 48% dos brasileiros estão à procura de uma renda extra, refletindo o aumento de necessidades das atividades temporárias e a relevância de plataformas. Com base nesses dados, O objetivo é atender essa crescente demanda, oferecendo a acessibilidade e segurança que os usuários procuram ao escolher esse tipo de serviço.

#### **6.1.6 Confiabilidade e Segurança: O Papel dos Fornecedores no Sucesso das Plataformas de Serviços**

O sucesso de uma plataforma digital de serviços eventuais, intermitentes e indeterminados depende da confiabilidade de seus fornecedores, principalmente quando se trata de segurança em sistemas de pagamento e estrutura tecnológica. Esses fornecedores são essenciais para garantir uma boa experiência de uso, contribuindo para a confiabilidade e aceitação da plataforma entre os usuários. Em um mercado como o brasileiro, com uma alta demanda por transações internacionais e complexidade regulatória, conforme disse Daniel Moretto, Country Manager da

PayRetailers, a burocracia e a regulação diferenciada para cada país representam obstáculos consideráveis para empresas de pagamentos, que precisam garantir conformidade legal, além de atender às exigências dos clientes por rapidez e transparência nas transações. Dessa forma, plataformas de serviços, dependem de parcerias com fornecedores que priorizam a segurança e a proteção dos usuários. Esse comprometimento com segurança e transparência não só promove a credibilidade da plataforma, mas também melhora a aceitação e o engajamento dos usuários.

### **6.1.7 Praticidade, Clareza e Segurança: Pilares para a Satisfação do Cliente em Plataformas de Serviços**

O cliente que utiliza plataformas de serviços temporários é definido por uma preferência por praticidade, clareza e segurança. Esses motivos se tornaram imposições comuns entre os usuários, que procuram uma experiência positiva e independente de colocações ao contratar ou oferecer serviços. Segundo o princípio de transparência do Código de Defesa do Consumidor (CDC), é essencial que as informações sobre produtos e serviços sejam claras, precisas e acessíveis, permitindo que os consumidores tomem decisões informadas.

## **6.2 PESQUISA PRIMÁRIA**

### **Análise das Percepções e Experiências sobre Trabalho Freelancer e Eventual: Resultados da Pesquisa Primária**

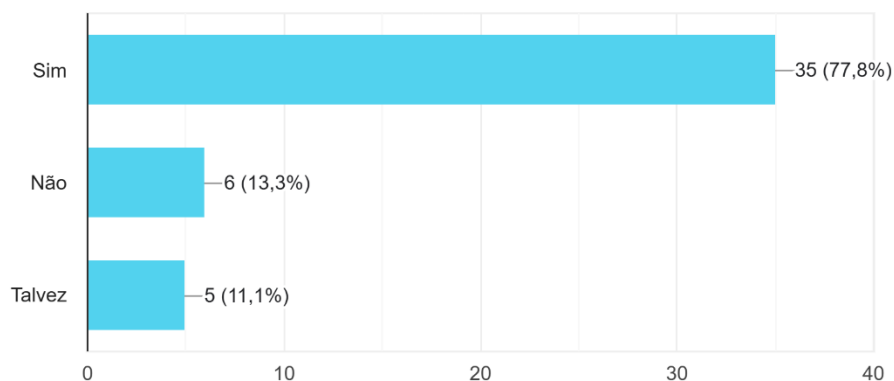
No decorrer desta pesquisa, são expostos os resultados de uma pesquisa primária realizada com o propósito de compreender as percepções e experiências dos indivíduos em relação ao trabalho freelancer e eventual.

O objetivo da pesquisa é coletar o entendimento dos respondentes sobre o trabalho autônomo, sua familiaridade com plataformas de trabalho eventual e suas preferências em relação às funcionalidades de uma nova plataforma.

#### **Gráfico 01**

## 01 - Você sabe o que é freelancer?

45 respostas



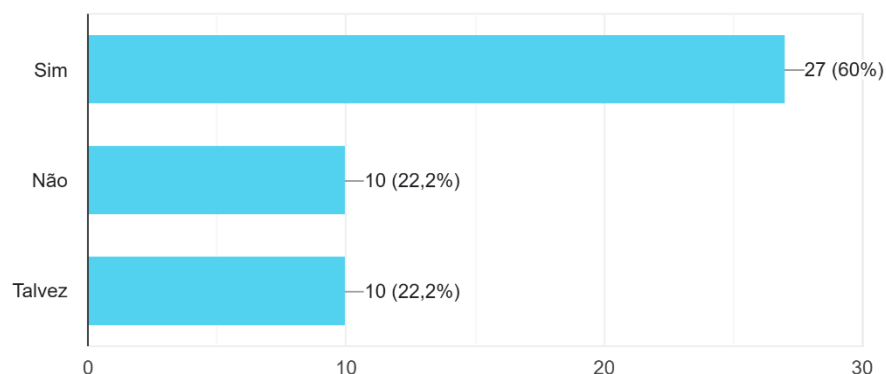
A maioria dos respondentes (77,8%) afirmou saber o que é um freelancer, mostrando uma proximidade considerável com o conceito de trabalho autônomo. Apenas 13,3% dos participantes responderam 'Não' e 11,1% responderam 'Talvez', sugerindo que uma pequena parte dos entrevistados tem dúvidas ou falta de conhecimento sobre o termo.

### Gráfico 02

## 02 - Você sabe qual é a função de um funcionário Freelancer?



45 respostas

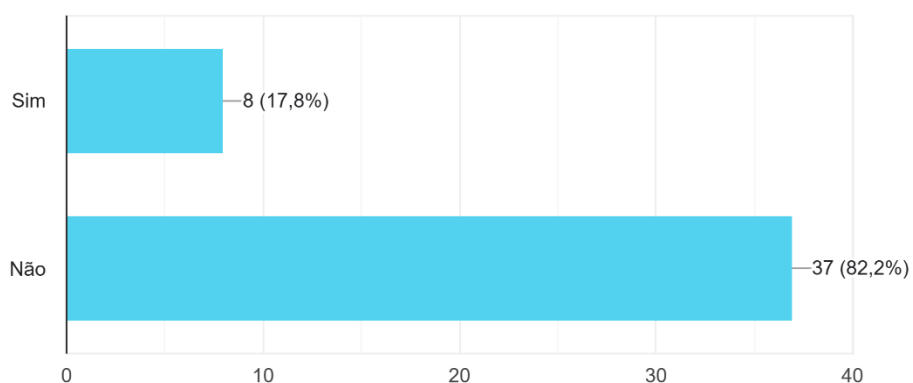


60% responderam que sabem, enquanto 22,2% afirmaram não saber, e 22,2% indicaram 'Talvez'. Esses dados mostram que a maioria tem uma ideia sobre as atividades que um freelancer exerce, embora haja uma parcela significativa com entendimento parcial ou incerto.

### Gráfico 03

03 - Você já utilizou alguma plataforma para encontrar um trabalho eventual ou para contratar alguém que queira trabalhar eventualmente?

45 respostas

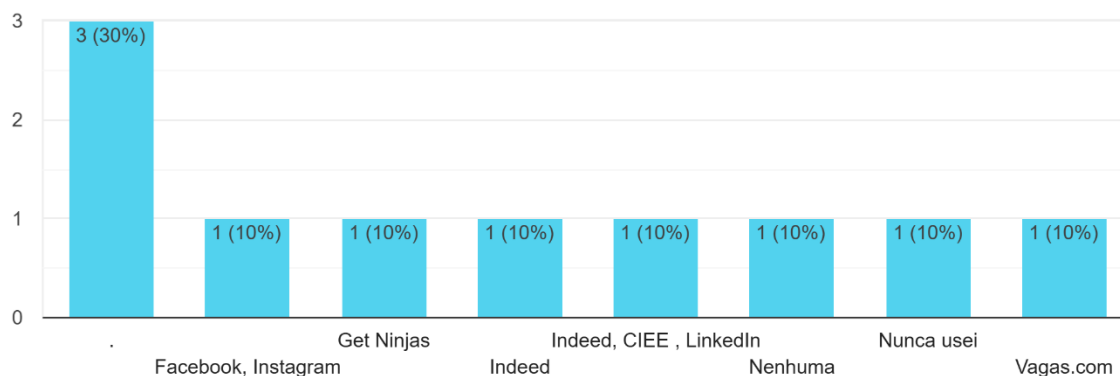


82,2% dos respondentes nunca utilizaram uma plataforma de trabalho eventual, enquanto apenas 17,8% afirmaram que sim. Esses dados podem indicar um baixo conhecimento dessas plataformas entre os entrevistados, sugerindo um potencial de mercado inexplorado para soluções de trabalho eventual.

**Gráfico 04**

04 - Se sim, quais plataformas você já utilizou?

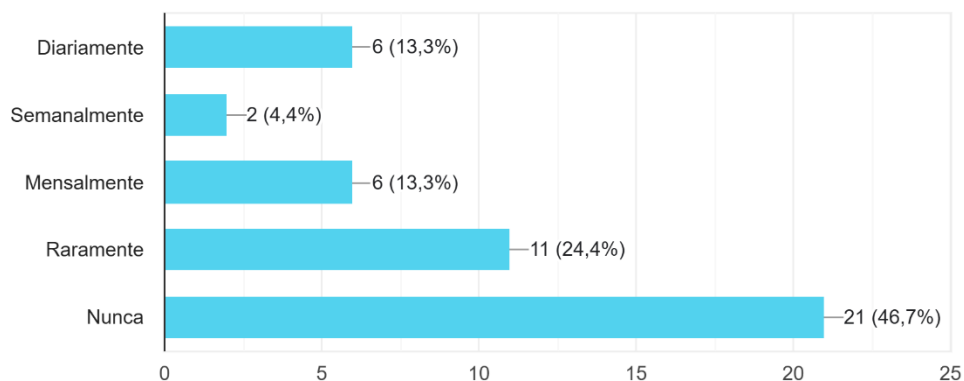
10 respostas



A maioria dos entrevistados não especificou uma plataforma (indicando "Nenhuma"), enquanto os demais mencionaram redes sociais como Facebook e Instagram, além de plataformas como Get Ninjas, que é especializada em conectar profissionais autônomos com clientes. Também foram citadas plataformas de emprego como Indeed e Vagas.com, que não são focadas exclusivamente em trabalhos eventuais. Esses dados refletem a diversidade de plataformas conhecidas, mas indicam que muitas pessoas ainda não estão familiarizadas com plataformas específicas para trabalhos eventuais.

**Gráfico 05****05 - Com que frequência você busca ou oferece trabalhos eventuais?**

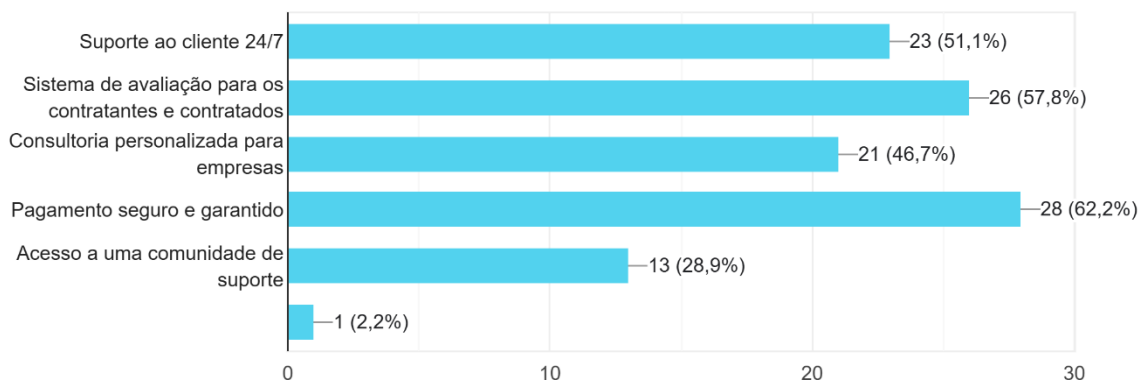
45 respostas



Quanto à frequência de busca ou oferta de trabalhos eventuais, a maioria (46,7%) respondeu "Nunca", seguida por "Raramente" com 24,4%. Outros 13,3% indicaram realizar essa busca "Diariamente" ou "Mensalmente", enquanto apenas 4,4% responderam "Semanalmente". Esses dados indicam que a maioria dos entrevistados não estão regularmente engajados em trabalhos eventuais.

**Gráfico 06****06 - Quais funcionalidades você considera essenciais em uma nova plataforma de Trabalho Eventual?**

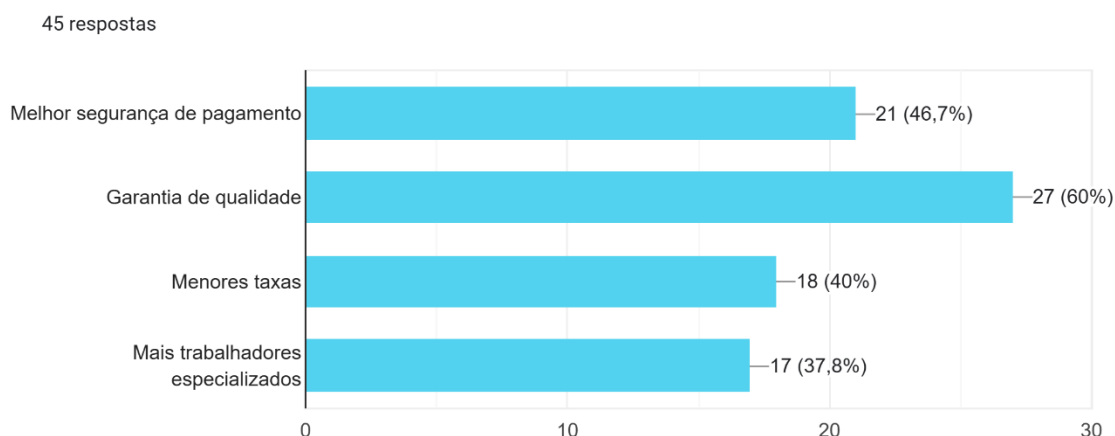
45 respostas



As funcionalidades mais citadas pelos respondentes incluem "Pagamento seguro e garantido" (62,2%), "Sistema de avaliação para contratantes e contratados" (57,8%), e "Suporte ao cliente 24/7" (51,1%). Além disso, 46,7% dos entrevistados mencionaram "Consultoria personalizada para empresas" e 28,9% indicaram interesse em "Acesso a uma comunidade de suporte". Esses dados indicam que segurança e confiabilidade são prioridades para os usuários.

### Gráfico 07

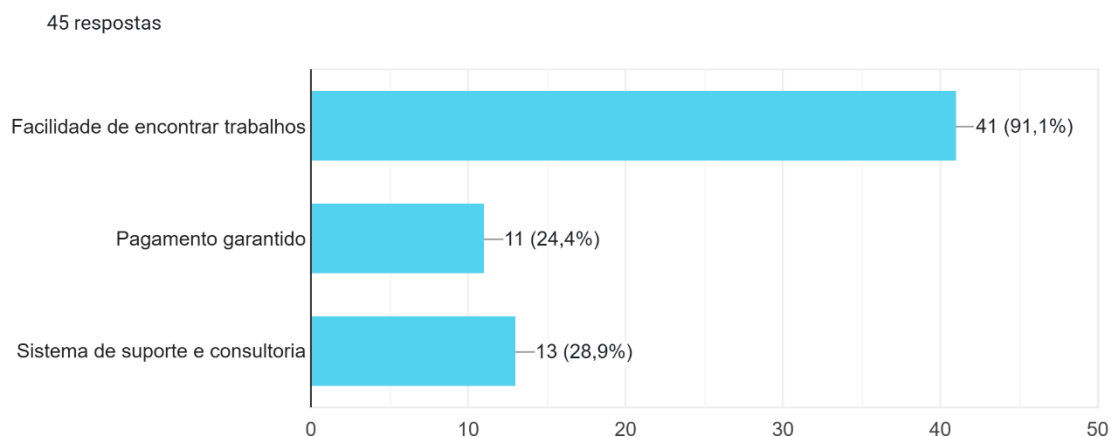
07 - O que te faria preferir uma nova plataforma de Trabalhos Eventuais em relação às já existentes?



Os principais elementos que levariam os respondentes a preferirem uma nova plataforma incluem "Garantia de qualidade" (60%), "Melhor segurança de pagamento" (46,7%), e "Menores taxas" (40%). Essa avaliação mostra que a percepção de segurança e qualidade é fundamental para atrair usuários.

### Gráfico 08

08 - Se você trabalhasse eventualmente, qual seria a principal razão para usar essa plataforma?

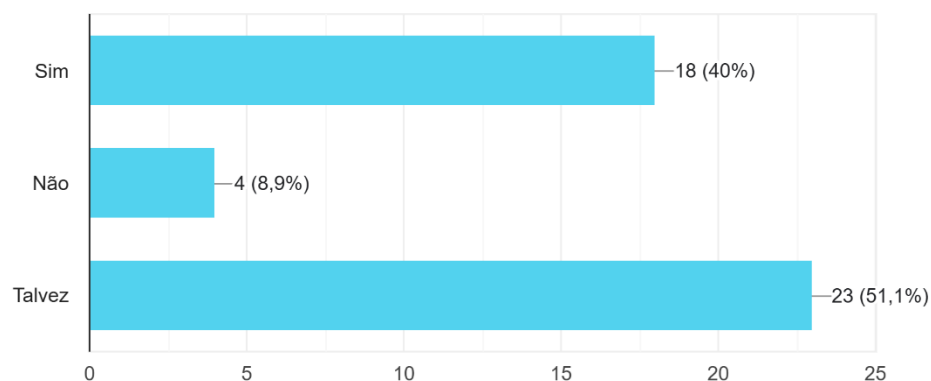


A principal razão para utilizar uma nova plataforma, segundo 91,1% dos entrevistados, seria a "Facilidade de encontrar trabalhos". Além disso, 28,9% destacaram "Sistema de suporte e consultoria", e 24,4% valorizaram o "Pagamento garantido". Esses dados reforçam a importância de fácil acesso a esse tipo de plataforma e oportunidades de suporte ao usuário.

#### Gráfico 09

09 - Você estaria disposto(a) a pagar por uma assinatura (a partir de R\$ 19,90) que oferecesse benefícios exclusivos em uma plataforma de Trabalho Eventual?

45 respostas



Para esta pergunta, uma porcentagem significativa dos respondentes mostrou que está de acordo com a ideia. Cerca de 60% afirmaram estar dispostos a pagar pela assinatura, enquanto 40% disseram que não estariam interessados. Esses resultados mostram que muitos usuários estariam abertos a pagar por uma assinatura, especialmente se ela trouxesse vantagens realmente úteis e que fizessem a experiência valer a pena.

## 6.3 PLANO DE NEGÓCIO

### 6.3.1 PLANO ESTRATÉGICO – O PROPÓSITO DA EMPRESA

O Plano Estratégico é composto por análises que envolvem o posicionamento da empresa, que interfere diretamente em sua identidade e propósito. As Declarações Institucionais, Missão, Visão e os Valores da empresa, somados à análise dos ambientes de negócios (interno e externo), compõe as ferramentas estratégicas.

A missão da Trampo Fácil é fornecer soluções flexíveis de trabalho eventual que atendem às necessidades dos clientes e candidatos, promovendo oportunidades de emprego.

A visão é ser conhecida como a principal plataforma de trabalho eventual, conectando empresas e profissionais de forma eficiente e transparente.

Os valores são: eficiência, empatia, inovação e integridade.

### ANÁLISE SWOT:

A seguir, está apresentada a análise SWOT, que prevê a identificação de fatores ambientais que influenciam o negócio:

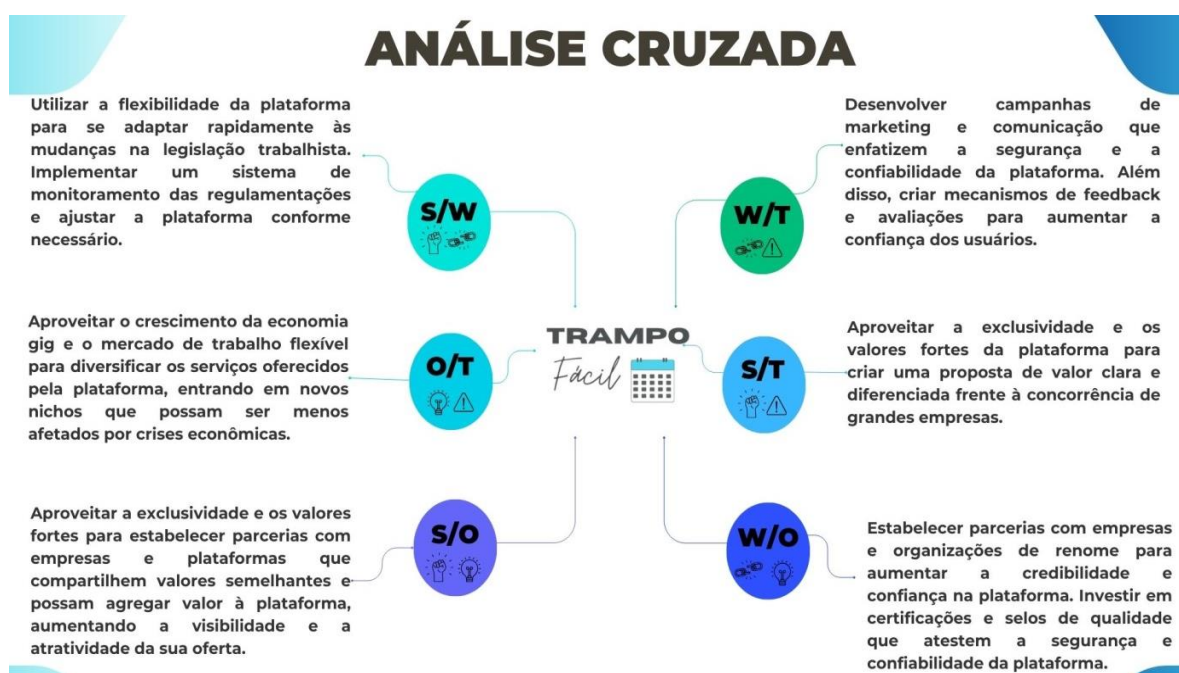


IMAGEM 1 DESENVOLVIDA PELOS AUTORES

A análise SWOT da Trampo Fácil revela que a empresa está bem posicionada em um mercado em crescimento, com flexibilidade e diversidade de oportunidades sendo suas maiores forças. Com uma estratégia adequada, o Trampo Fácil tem o potencial de se destacar ainda mais como uma solução essencial para trabalhos eventualmente no mercado brasileiro.

## ANÁLISE CRUZADA

As informações da Matriz SWOT foram analisadas também de maneira cruzada, fazendo a relação entre as forças, fraquezas, oportunidades e ameaças, que resultaram nas estratégias que a empresa usará para lançar o negócio. A seguir, está apresentada a Análise TOWS:



## IMAGEM 2 DESENVOLVIDA PELOS AUTORES

Com base na análise cruzada da Trampo Fácil, é possível identificar estratégias claras para potencializar suas forças e aproveitar as oportunidades do mercado, ao mesmo tempo em que busca mitigar fraquezas e se proteger contra ameaças.

Ao combinar essas ações, a Trampo Fácil estará fortalecendo sua posição no mercado, aprimorando sua proposta de valor e criando um ambiente mais seguro e confiável para seus usuários. Dessa forma, a plataforma tem grandes chances de continuar crescendo e se destacando no setor de trabalho eventual.

### **6.3.2 PLANO DE MARKETING**

O Plano de Marketing prevê a apresentação do mercado onde a empresa está inserida, dos produtos e, conseqüentemente, seus preços, estratégias de promoção e distribuição (praça).

A Trampo Fácil compete no mercado de trabalho temporário, intermitente e freelancer. Abrangendo os nichos de serviços domésticos, eventos e comércio. Esse segmento se destaca por sua flexibilidade e pela crescente aceitação de formas não tradicionais de emprego. As barreiras de entrada são: Reconhecimento de Marca, Tecnologia e Infraestrutura e Rede de Usuários. Existem fornecedores disponíveis, já que muitos profissionais buscam plataformas para oferecer seus serviços. E também existem diversas empresas que buscam por profissionais experientes e disponíveis na área desejada. A concorrência não é acirrada. Apesar de existirem plataformas digitais de emprego, existem agências de emprego que oferecem serviços. A proposta de valor da Trampo faz com que a empresa encontre seu espaço no mercado, destacando se em relação às soluções tradicionais e a outras plataformas online.

#### **ANÁLISE DE PORTER:**

Para a análise do mercado, foi elaborada a análise de cinco forças de Porter, que estuda os concorrentes, substitutos, fornecedores, novos concorrentes e compradores.

A análise de Porter para a Trampo Fácil revela um cenário competitivo, para se destacar, a plataforma deve oferecer uma experiência superior, suporte eficiente e parcerias sólidas com fornecedores, equilibrando a atração de ambos os lados do mercado.





IMAGEM 2 DESENVOLVIDA PELOS AUTORES

## PRODUTOS:

Os nossos produtos são divididos em 3, sendo eles:

Um "**Profissional parceiro**" é um trabalhador autônomo que realiza serviços para uma empresa ou estabelecimento sem um vínculo empregatício formal. Os planos para que os profissionais possam divulgar, se oferecer aos trabalhos disponíveis na plataforma são: Plano Básico pelo valor de R\$ 14,90 por mês, Plano Premium pelo valor de R\$ 24,90 por mês e Plano Premium Plus pelo valor de R\$ 69,90 por mês.

A "**Empresa Parceira**" na Trampo Fácil significa se cadastrar na plataforma para acessar uma rede de profissionais disponíveis para realizar serviços temporários. Essa parceria proporciona agilidade na contratação de mão de obra qualificada, permitindo que as empresas atendam a demandas específicas de forma eficiente, os planos são os seguintes:

Taxa de Cadastro no valor de R\$ 90,00, uma vez ao ano. Plano Básico pelo valor de R\$ 70,00 por mês, Plano Premium pelo valor de R\$ 80,00 por mês e Plano Premium Plus: pelo valor de R\$ 90,00 por mês.

Um "**Fornecedor Parceiro**" na Trampo Fácil é uma pessoa física que busca trabalhadores temporários para realizar serviços específicos em sua casa. Seus planos são: Plano Básico pelo valor de 19,90 por mês, Plano Premium pelo valor de 25,00 por mês e Plano Premium Plus pelo valor de 35,00 por mês.

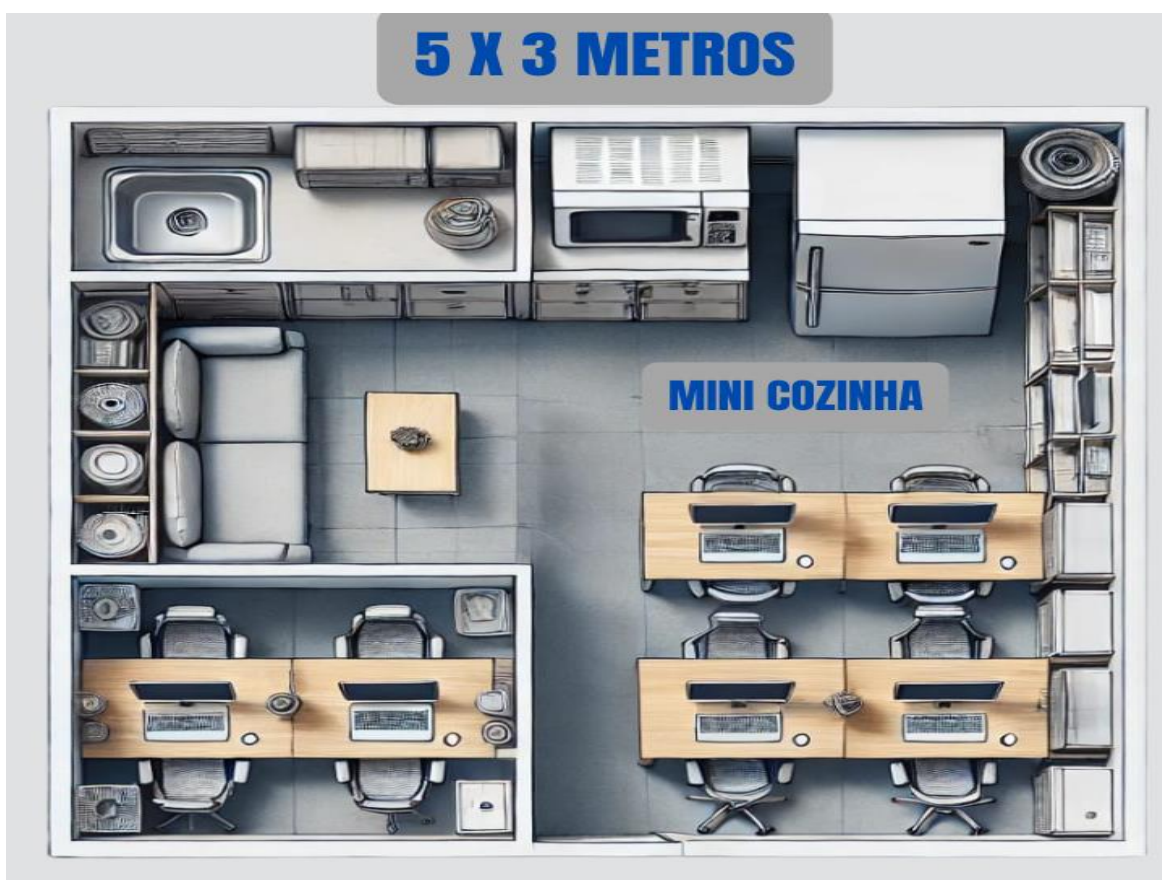
### 6.3.3 PLANO OPERACIONAL

**Estrutura local:**

**Planta baixa**

A Trampo Fácil pretende alugar um imóvel para iniciar seus trabalhos em 2025, este imóvel deve estar localizado em Campo Limpo Paulista, de preferência na região central e com média de 15m<sup>2</sup>.

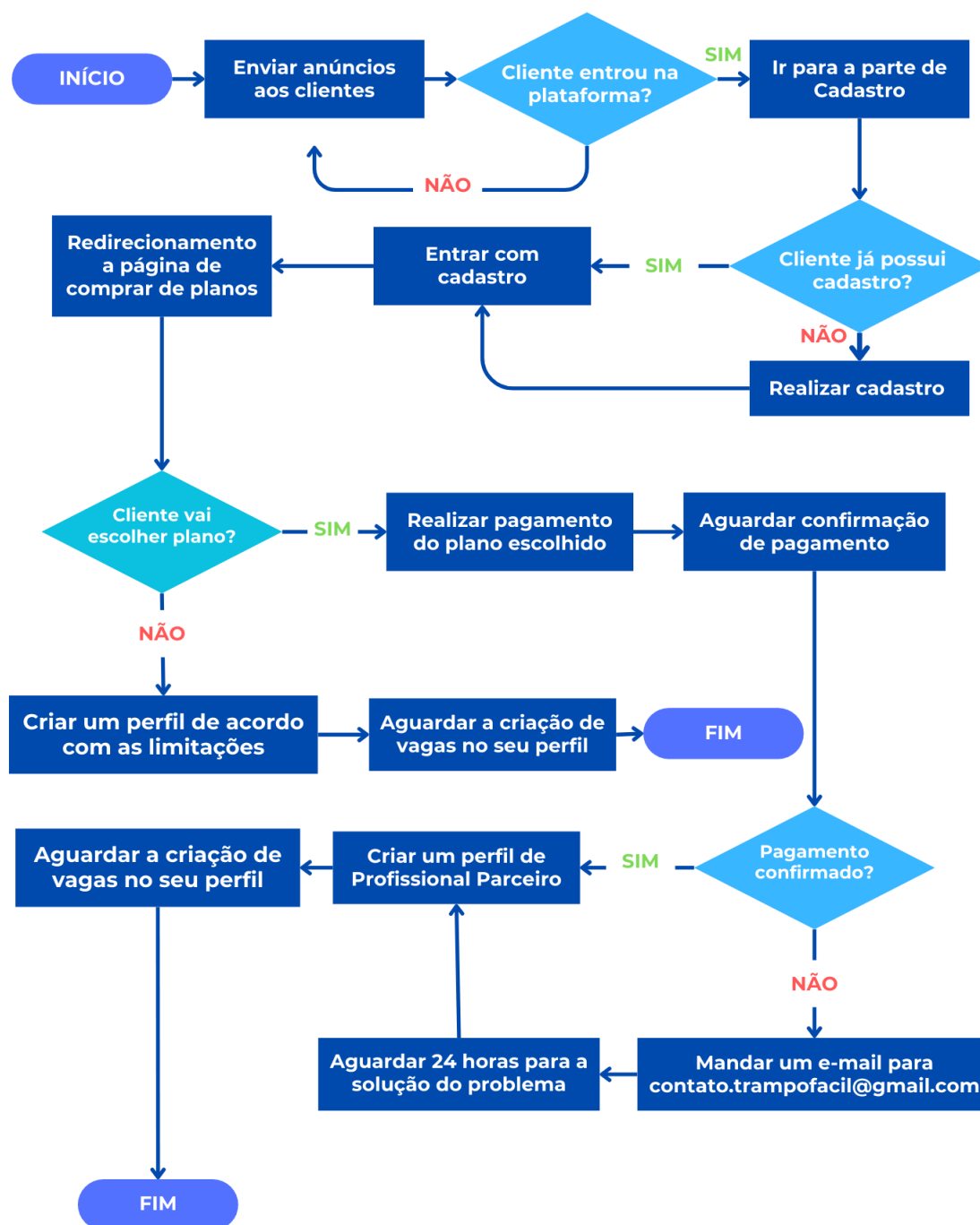
A seguir temos a planta baixa da empresa Trampo Fácil.



**IMAGEM 6 DESENVOLVIDA PELOS AUTORES**

**Fluxograma de processos** A empresa possui 3 principais processos.

A seguir apresentamos o fluxograma de contratação de um plano para ser um Profissional Parceiro:



### IMAGEM 7 DESENVOLVIDA PELOS AUTORES

A seguir apresentamos um fluxograma do processo de contratação de um Fornecedor Parceiro ou Empresa Parceira:

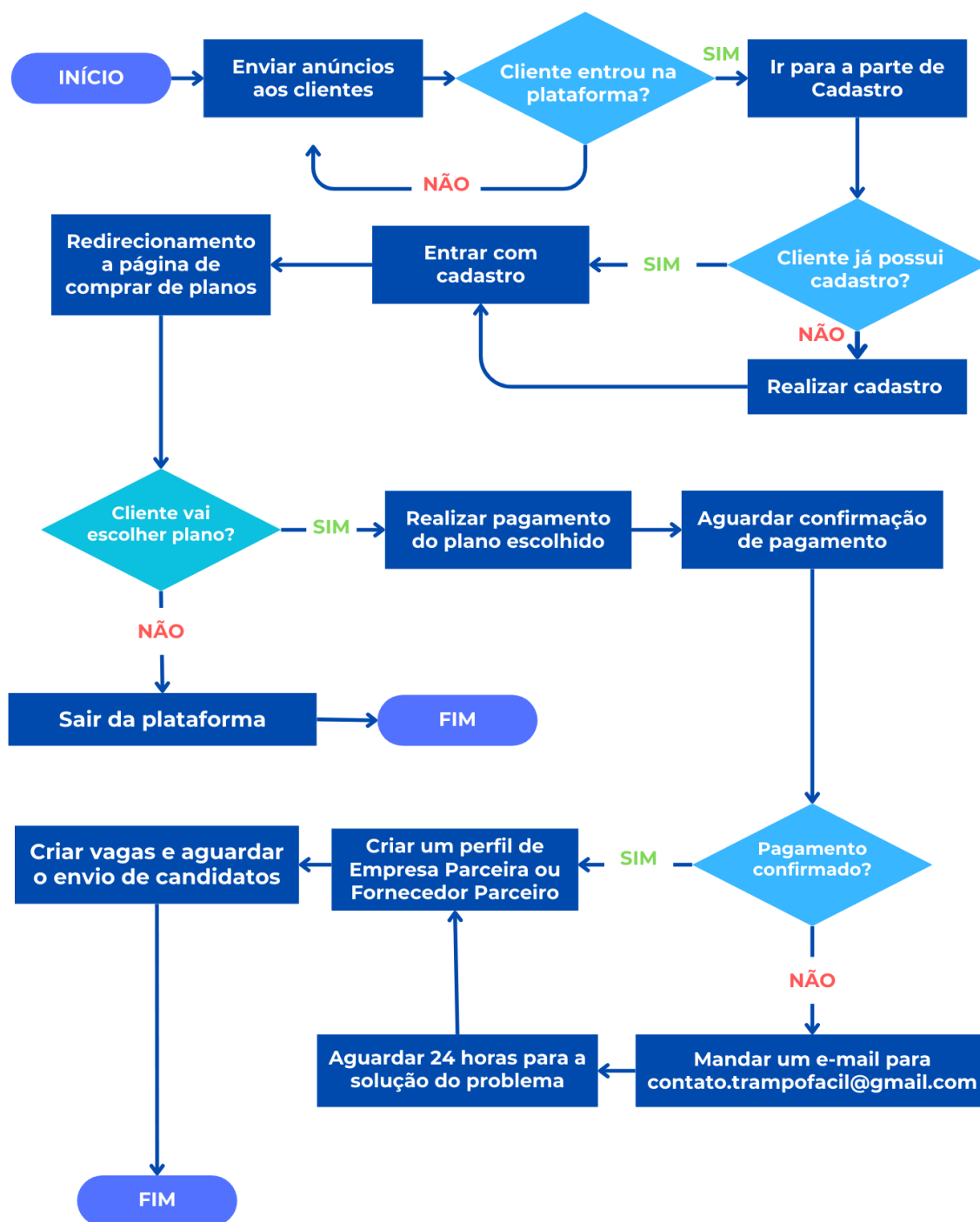
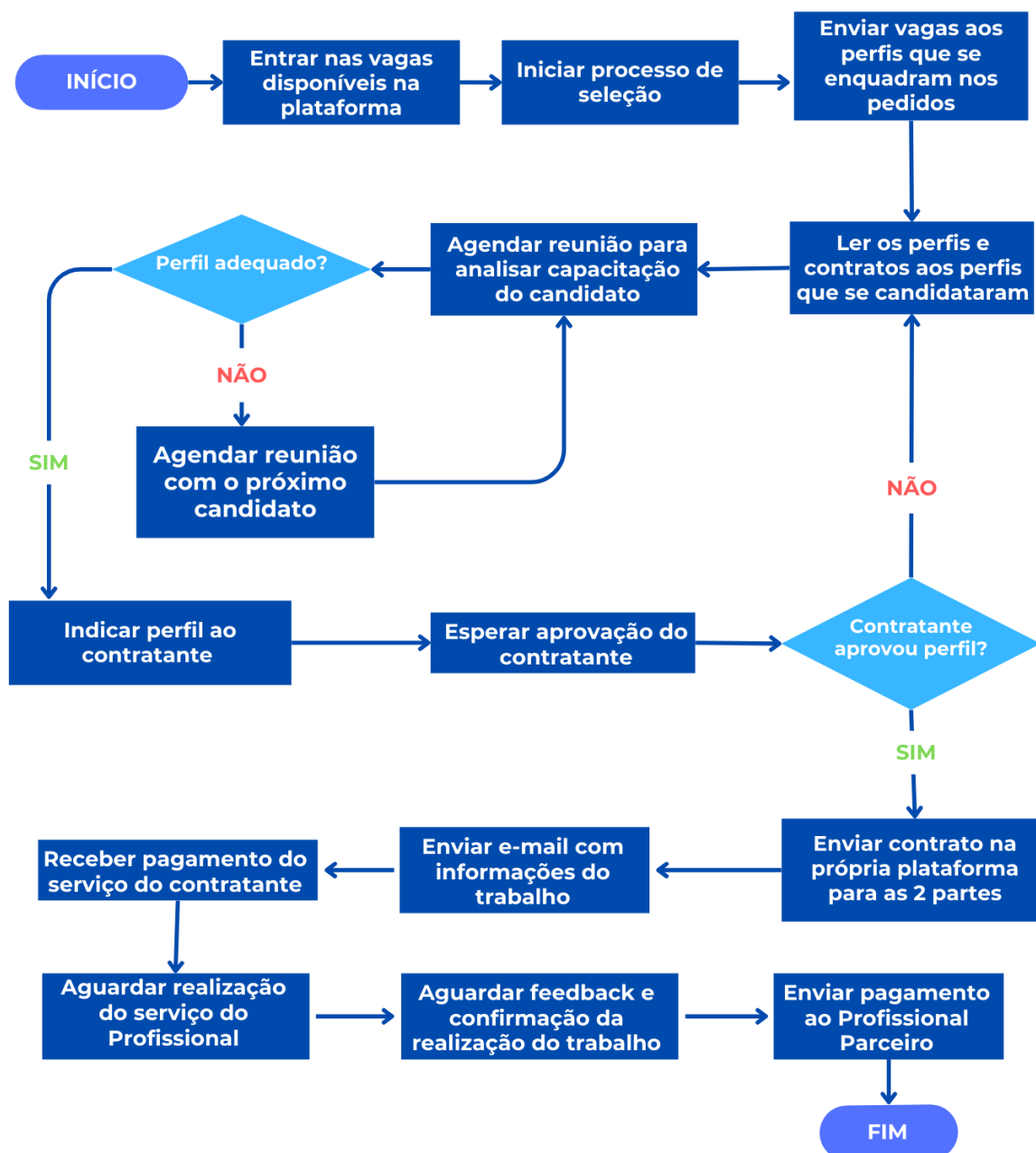


IMAGEM 8 DESENVOLVIDA PELOS AUTORES

A seguir apresentamos um fluxograma do processo seletivo de vagas para Profissionais Parceiro:



### IMAGEM 9 DESENVOLVIDA PELOS AUTORES

Nestes fluxogramas, o processo para um Profissional Parceiro para se candidatar as vagas é extremamente simples, feitos pela plataforma e pelos profissionais contratados da empresa, fazendo com que os clientes tenham uma experiência confiável e segura na plataforma.

## **PLANO DE LOGÍSTICA**

### **Gestão de Demandas**

- Distribuição de Oportunidades: Implementar um algoritmo na plataforma que distribua oportunidades de forma eficiente, considerando localização, habilidades e disponibilidade dos trabalhadores.

### **Plataforma Digital**

- Infraestrutura de TI: Garantir que a plataforma tenha capacidade para suportar o tráfego esperado, especialmente em períodos de pico.
- Manutenção e Atualizações: Realizar manutenção regular da plataforma e atualizações com novas funcionalidades baseadas no feedback dos usuários.
- Suporte Técnico: Disponibilizar suporte técnico 24/7 para trabalhadores e empresas que utilizam a plataforma.

### **Logística de Operações**

- Geolocalização: Utilizar ferramentas de geolocalização para conectar trabalhadores e clientes de forma eficiente.
- Mobilidade: Estabelecer parcerias com empresas de transporte para facilitar a locomoção dos trabalhadores até os locais de trabalho.

### **Avaliação e Melhoria contínua**

- Métricas de Desempenho: Estabelecer KPIs (Indicadores-Chave de Desempenho) para avaliar a eficiência logística, como tempo de resposta, taxa de preenchimento de vagas e satisfação do cliente.
- Interface Amigável: Criar uma interface intuitiva e fácil de usar tanto para candidatos quanto para empresas.
- Filtros de Busca: Implementar filtros que permitam aos candidatos encontrar vagas que correspondam às suas habilidades e localização.
- Feedback e Avaliações: Permitir que empresas e candidatos avaliem uns aos outros para garantir a qualidade dos serviços.

## **PLANO DE RECURSOS HUMANOS**

### **Recrutamento e Seleção**

- Fontes de Recrutamento: Utilizar nosso site para atrair candidatos, além de redes sociais e parcerias com escolas técnicas e universidades.
- Processo de Seleção: Implementar testes online e entrevistas virtuais para avaliar habilidades técnicas e comportamentais dos candidatos.
- Engajamento e Retenção: Manter os profissionais engajados e satisfeitos com as oportunidades oferecidas.
- Triagem Automatizada: Utilizar algoritmos para triagem inicial de candidatos com base em critérios predefinidos.

### **Treinamento e Desenvolvimento**

- Onboarding Digital: Criar um programa de integração para novos trabalhadores, com módulos online sobre as políticas da empresa, uso da plataforma e condutas esperadas.
- Avaliação de Desempenho: Implementar um sistema de feedback regular no site, onde clientes avaliam os trabalhadores, e esses feedbacks são usados para guiar treinamentos adicionais.

### **Gestão de Pessoas**

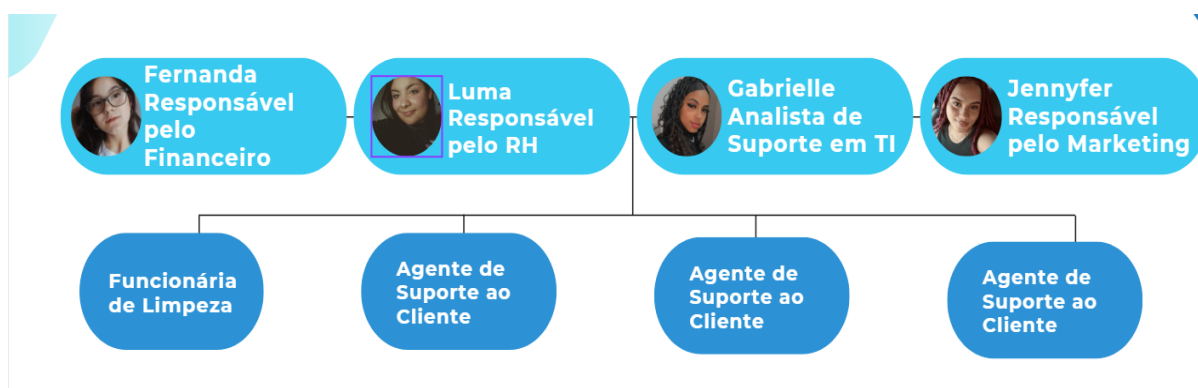
- Comunicação: Manter um canal aberto de comunicação com os trabalhadores através da plataforma, e-mails ou aplicativos de mensagens.
- Suporte e Bem-Estar: Disponibilizar suporte para questões trabalhistas, saúde mental e bem-estar dos trabalhadores.
- Banco de Talentos: Manter um banco de dados atualizado com informações dos candidatos para futuras oportunidades.

### **Compliance e Legislação**

- Contratos: Garantir que todos os trabalhadores tenham contratos claros, especificando direitos e deveres.
- Legislação Trabalhista: Manter-se atualizado com as leis.



Abaixo apresentamos o organograma FUNCIONAL da empresa Trampo fácil.



### IMAGEM 10 DESENVOLVIDA PELOS AUTORES

O organograma apresentado acima, os funcionários da empresa terão as seguintes funções:

#### **Funcionária de Limpeza**

- Função: Cuidar da limpeza e organização do ambiente físico da empresa.
- Salário sugerido: R\$ 1.500,00

#### **Luma – Responsável pelo RH**

- Função: Gerenciar processos de recrutamento, seleção, treinamento e desenvolvimento dos funcionários, além de cuidar do bem-estar e das questões trabalhistas da equipe.

#### **Fernanda – Responsável pelo Financeiro**

- Função: Gerenciar contas a pagar e a receber, fluxo de caixa, planejamento financeiro e controle de orçamentos da empresa.

#### **Jennyfer – Responsável pelo Marketing**

- Função: Planejar e executar estratégias de marketing digital e offline, incluindo redes sociais, campanhas publicitárias e promoção da marca Trampo Fácil.

#### **Gabrielle – Analista de Suporte em TI**

- Função: Oferecer suporte técnico, resolver problemas com a plataforma e garantir que tudo funcione corretamente para os usuários.

### Agente de Suporte ao Cliente (três pessoas)

- Função: Oferecer atendimento ao cliente via chat, e-mail e telefone, auxiliando tanto os clientes quanto os freelancers.
- Salário sugerido: R\$ 1.800,00 cada.

Abaixo apresentamos os salários com encargos calculados com base em pesquisas feitas:

<b>CUSTOS COM MÃO DE OBRA</b>					
<b>Cargo/Função</b>	<b>Nº func</b>	<b>Salário</b>	<b>%*</b>	<b>Encargos</b>	<b>Total</b>
Funcionária de Limpeza	1	R\$ 1.450,00	39,00 %	R\$ 565,50	R\$ 2.015,50
Diretora de Recursos Humanos (RH)	1	R\$ 5.600,00	39,00 %	R\$ 2.184,00	R\$ 7.784,00
Diretora de Marketing	1	R\$ 4.900,00	39,00 %	R\$ 1.911,00	R\$ 6.811,00
Diretora Financeira	1	R\$ 5.200,00	39,00 %	R\$ 2.028,00	R\$ 7.228,00
Analista de Suporte em TI	1	R\$ 2.850,00	39,00 %	R\$ 1.111,50	R\$ 3.961,50
Agente de Suporte ao Cliente	3	R\$ 1.500,00	39,00 %	R\$ 585,00	R\$ 6.255,00
<b>TOTAL</b>	<b>8</b>	<b>R\$ 21.500,00</b>		<b>R\$ 8.385,00</b>	<b>R\$ 34.055,00</b>

### IMAGEM 11 DESENVOLVIDA PELOS AUTORES

No quesito benefícios, a Trampo Fácil buscará oferecer pacotes competitivos para seus funcionários, incluindo benefícios flexíveis que se adaptem às necessidades de cada colaborador. Entre eles estão: Vale Transporte no valor de: R\$ 500,00  
Vale Alimentação: R\$ 500,00

## PLANO FINANCEIRO

### A PROJEÇÃO FINANCEIRA

A projeção financeira para a "Trampo Fácil" tem como objetivo avaliar a viabilidade econômica e o potencial de crescimento da plataforma, considerando as receitas, custos e margens características deste setor. Os principais pontos incluem:

#### Custos Iniciais

Os custos iniciais são todos os gastos e investimento que uma empresa deve fazer antes de começar a operar.

Para a "Trampo Fácil", os custos iniciais estão em torno de essencialmente:

- Investimento (Capital de Giro):  
R\$ 200.000,00
- Imóvel: (Aluguel mensal)  
R\$ 2.000,00
- Máquinas e Equipamentos: (Roteador Wifi, Moldem Wifi e Monitores)  
R\$ 3.177,00
- Móveis e Utensílios:  
R\$ 14.098,80
- Tecnologia: (Notebooks, Mouses, Teclados e Fones)  
R\$ 21.696,60
- Licenças (Canva PRO + Pacote Office)  
R\$ 339,10
- Marketing e Publicidade:  
R\$ 1.200,00
- Contratação de Funcionários:  
R\$ 34.055,00
- Desenvolvimento da Plataforma:  
R\$ 300,90 + domínio do site (R\$ 60,00) = R\$ 360,90

Assim, o valor total dos custos iniciais seria aproximadamente de: R\$ 273.749,50

## **Custos Fixos**

Os custos fixos são as despesas que não se variam de acordo com a demanda de produção ou de vendas de uma empresa. São gastos que devem ser cobertos independentemente do resultado de vendas.

No caso da “Trampo Fácil” os custos fixos seriam:

- Aluguel: R\$ 2.000,00
- Salários + encargos: R\$ 34.055,00
- Publicidade e Marketing: R\$ 1.200,00
- Telefone/ Internet: R\$ 350,00
- Manutenção do site: R\$ 3,500,00
- Pacote Office: R\$ 49,10
- Creative Cloud: R\$ 300,00

Desse modo, pode- se dizer que os custos fixos da “Trampo Fácil” giram em torno de: R\$ 41.454,10

## **Custos Variáveis**

Os custos variáveis são as despesas que se variam de acordo com a demanda de produção, serviços ou vendas prestadas por uma determinada empresa.

De acordo com o que foi explica acima, os custos variáveis da “Trampo Fácil’ seriam:

- Contas de Água e Energia Elétrica: esse tipo de serviço pode apresentar variações entre um mês e outro, mas sempre permanecendo na mesma faixa do mês anterior. Esse custo pode variar de acordo com a quantidade que foi gasta naquele determinado mês.

No caso da “Trampo Fácil’, pode- se deduzir que esses custos pode ser de:

- Água:  
Baixo Consumo: R\$ 50,00 a R\$ 100,00  
Alto Consumo: R\$ 150,00 a R\$ 300,00

- Energia Elétrica:  
Baixo Consumo: R\$ 180,00 a R\$ 300,00  
Alto Consumo: R\$ 360,00 a R\$ 600,00

Outros custos variáveis presente na empresa incluem:

- Custos com Segurança Adicional (Firewalls e Sistemas Anti-Fraude): Os custos com esse tipo de serviço podem variar de acordo com as necessidades e demandas da plataforma, garantindo uma melhor segurança e confiabilidade com o cliente.  
Na “Trampo Fácil” esses custos podem ser de:
  - Firewalls: R\$ 1.000,00 a R\$ 5.000,00
  - Sistema Anti-Fraudes: R\$ 2.000,00 a 7.000,00

Com isso pode-se afirmar que os custos variáveis da “Trampo Fácil” seria de R\$ R\$ 3.200,00 a R\$ 12.700,00

### **Despesas Fixas**

As despesas fixas de uma empresa são os gastos que se repetem regularmente e não estão diretamente relacionados com o volume de vendas ou produção. E São essenciais para a manutenção das operações.

As despesas fixas referente a “Trampo Fácil” seria

- Retirada dos Sócios (Pró-Labore): R\$ 10.000,00 (R\$ 2.500,00 para cada um dos sócios)
- Depreciação: R\$ 312,68 ao mês

Com isso, as despesas variáveis da empresa “Trampo Fácil” girariam em torno de R\$ 10.312,68

### **Despesas Variáveis**

As despesas variáveis de uma empresa são aquelas que se alteram de acordo com o volume de vendas ou a demanda da empresa. Elas estão diretamente relacionadas com a produção ou venda dos produtos ou serviços oferecidos

As despesas variáveis da “Trampo Fácil” seria:

- Materiais de Consumo (Administrativo): R\$ 365,50
- Papel sulfite 500 folhas: R\$ 32,00
- Quadro branco 90x60 1un: R\$ 129,90
- Caderno de anotações 1un 80 folhas: R\$ 39,90
- Borracha branca Faber Castell 2 un: R\$ 8,80
- Marca texto Pilot 3un: R\$ 14,30
- Pincel marcador para quadro branco 3 cores 1un: R\$ 19,90
- Kit 12 canetas bic 1.0 4 azuis 4 pretas 4 vermelhas: R\$15,90
- Kit 10 lápis de escrever Faber Castell: R\$ 17,99
- Recarga de tinta para a impressora 1un: R\$ 60,00
- Caixinha de Grampo 1un: R\$ 14,90
- Caixinha de Clips 100uni: R\$ 12,80
- Materiais de Limpeza: R\$ 901,33
- Detergente líquido Ypê 500ml 2uni: R\$ 3,18
- Limpador multiuso Veja 500ml: R\$ 3,99
- Esponja Scotch-Brite 4un: R\$ 6,20
- Água sanitária suprema 5L: R\$ 8,95
- Álcool líquido zumbi 1L: R\$ 4,99
- Desinfetante Ypê 2L: R\$ 7,98
- Limpa vidro Veja 500ml: R\$ 12,90
- Luva Amarela látex 1par 3un: R\$ 4,29
- Balde 8L: R\$ 9,58
- Pano microfibra para chão 2un: R\$ 29,98
- Vassouras: R\$ 12,22
- Balde Mop C/ Esfregão Doblô 30L: R\$ 585,99
- Lixeira metal inox banheiro 3L: R\$ 94,89
- Lixeira escritório 8,5L 2uni: R\$ 116,18

De acordo com as informações analisadas acima, podemos concluir que a despesa variável teria um valor de aproximadamente R\$ 2.712,83

### Projeção de Receitas

É o planejamento estratégico de quanto uma empresa irá lucrar com as suas vendas futuramente. Ela é feita em torno da receita, ou seja, o lucro que será coletado pela empresa.

Para calcularmos, primeiro temos que saber os produtos e os valores de cada um deles, disponibilizado pela “Trampo Fácil”.

Tabela de Preços	
Item	Preço
Profissional Parceiro Básico	R\$ 19,90
Profissional Parceiro Premium	R\$ 39,90
Profissional Parceiro Premium Plus	R\$ 69,90
Taxa de Cadastro	R\$ 100,00
Empresa Parceira Básica	R\$ 99,90
Empresa Parceira Premium	R\$ 249,90
Empresa Parceira Premium Plus	R\$ 300,00
Fornecedor Parceiro Básico	R\$ 29,90
Fornecedor Parceiro Premium	R\$ 49,90
Fornecedor Parceiro Premium Plus	R\$ 59,90

**IMAGEM 12 DESENVOLVIDA PELOS AUTORES**

De acordo com isso, foi feita uma análise da Estimativa de Vendas otimista, realista e pessimista da “Trampo Fácil”

### Estimativa de Vendas Otimista

A estimativa de vendas otimista é um cenário projetado para alcançar os objetivos da empresa, visando a maior taxa de crescimento possível e a menor taxa de imposto possível.

<b>Estimativa de Vendas Otimista (Mês) - QUANTIDADE</b>					
Itens (Planos)	1º Sem.	2º Sem.	3º Sem.	4º Sem.	Total de Itens Vendidos no Mês
Profissional Parceiro Básico	150	150	150	150	600
Profissional Parceiro Premium	120	120	120	120	480
Profissional Parceiro Premium Plus	85	85	85	85	340
Taxa de Cadastro	50	50	50	50	200
Empresa Parceira Básica	45	45	45	45	180
Empresa Parceira Premium	20	20	20	20	80
Empresa Parceira Premium Plus	15	15	15	15	60
Fornecedor Parceiro Básico	75	75	75	75	300
Fornecedor Parceiro Premium	60	60	60	60	240
Fornecedor Parceiro Premium Plus	55	55	55	55	220
<b>Total de Itens Vendidos na Semana</b>	<b>675</b>	<b>675</b>	<b>675</b>	<b>675</b>	<b>2700</b>

### IMAGEM 13 DESENVOLVIDA PELOS AUTORES

Segundo a estimativa de vendas em que foi analisada nas tabelas acima, é possível calcular o faturamento mensal, sendo ele:

<b>Estimativa de vendas Otimista (Mês) - VALORES</b>				
1º Sem.	2º Sem.	3º Sem.	4º Sem.	Total de Itens Vendidos no Mês
R\$ 2,985.00	R\$ 2,985.00	R\$ 2,985.00	R\$ 2,985.00	R\$ 11,940.00
R\$ 4,788.00	R\$ 4,788.00	R\$ 4,788.00	R\$ 4,788.00	R\$ 19,152.00
R\$ 5,941.50	R\$ 5,941.50	R\$ 5,941.50	R\$ 5,941.50	R\$ 23,766.00
R\$ 5,000.00	R\$ 5,000.00	R\$ 5,000.00	R\$ 5,000.00	R\$ 20,000.00
R\$ 4,495.50	R\$ 4,495.50	R\$ 4,495.50	R\$ 4,495.50	R\$ 17,982.00
R\$ 4,998.00	R\$ 4,998.00	R\$ 4,998.00	R\$ 4,998.00	R\$ 19,992.00
R\$ 4,500.00	R\$ 4,500.00	R\$ 4,500.00	R\$ 4,500.00	R\$ 18,000.00
R\$ 2,242.50	R\$ 2,242.50	R\$ 2,242.50	R\$ 2,242.50	R\$ 8,970.00
R\$ 2,994.00	R\$ 2,994.00	R\$ 2,994.00	R\$ 2,994.00	R\$ 11,976.00
R\$ 3,294.50	R\$ 3,294.50	R\$ 3,294.50	R\$ 3,294.50	R\$ 13,178.00
<b>R\$ 41,239.00</b>	<b>R\$ 41,239.00</b>	<b>R\$ 41,239.00</b>	<b>R\$ 41,239.00</b>	<b>R\$ 164,956.00</b>

### IMAGEM 14 DESENVOLVIDA PELOS AUTORES



De acordo com as tabelas apresentadas é possível realizar o faturamento semanal e mensal. Logo o faturamento mensal em vista de que se trata de um Cenário Otimista, seria de aproximadamente R\$ 164.956,00

### Cenário Realista

O Cenário Realista, também conhecido como cenário neutro, nele é evidenciado os eventos onde há maior probabilidade e os resultados nos gastos e despesas. Na “Trampo Fácil” a estimativa de vendas se depara da seguinte forma:

<b>Estimativa de Vendas Realista (Mês) - QUANTIDADE</b>					
<b>Itens (Planos)</b>	<b>1° Sem.</b>	<b>2° Sem.</b>	<b>3° Sem.</b>	<b>4° Sem.</b>	<b>Total de Itens Vendidos no Mês</b>
Profissional Parceiro Básico	120	120	120	120	480
Profissional Parceiro Premium	110	110	110	110	440
Profissional Parceiro Premium Plus	80	80	80	80	320
Taxa de Cadastro	40	40	45	45	170
Empresa Parceira Básica	25	25	25	25	100
Empresa Parceira Premium	10	10	15	15	50
Empresa Parceira Premium Plus	5	5	5	5	20
Fornecedor Parceiro Básico	30	30	30	30	120
Fornecedor Parceiro Premium	25	25	25	25	100
Fornecedor Parceiro Premium Plus	15	15	15	15	60
<b>Total de Itens Vendidos na Semana</b>	<b>460</b>	<b>460</b>	<b>470</b>	<b>470</b>	<b>1860</b>

### IMAGEM 15 DESENVOLVIDA PELOS AUTORES

Dessa forma foi calculado o faturamento, sendo aproximadamente de R\$ 107.133,00

Estimativa de vendas Realista (Mês) - VALORES				
1° Sem.	2° Sem.	3° Sem.	4° Sem.	Total de Itens Vendidos no Mês
R\$ 2,388.00	R\$ 2,388.00	R\$ 2,388.00	R\$ 2,388.00	R\$ 9,552.00
R\$ 4,389.00	R\$ 4,389.00	R\$ 4,389.00	R\$ 4,389.00	R\$ 17,556.00
R\$ 5,592.00	R\$ 5,592.00	R\$ 5,592.00	R\$ 5,592.00	R\$ 22,368.00
R\$ 4,000.00	R\$ 4,000.00	R\$ 4,500.00	R\$ 4,500.00	R\$ 17,000.00
R\$ 2,497.50	R\$ 2,497.50	R\$ 2,497.50	R\$ 2,497.50	R\$ 9,990.00
R\$ 2,499.00	R\$ 2,499.00	R\$ 3,748.50	R\$ 3,748.50	R\$ 12,495.00
R\$ 1,500.00	R\$ 1,500.00	R\$ 1,500.00	R\$ 1,500.00	R\$ 6,000.00
R\$ 897.00	R\$ 897.00	R\$ 897.00	R\$ 897.00	R\$ 3,588.00
R\$ 1,247.50	R\$ 1,247.50	R\$ 1,247.50	R\$ 1,247.50	R\$ 4,990.00
R\$ 898.50	R\$ 898.50	R\$ 898.50	R\$ 898.50	R\$ 3,594.00
<b>R\$ 25,908.50</b>	<b>R\$ 25,908.50</b>	<b>R\$ 27,658.00</b>	<b>R\$ 27,658.00</b>	<b>R\$ 107,133.00</b>

**IMAGEM 16 DESENVOLVIDA PELOS AUTORES**

### Cenário Realista

Dentro de uma empresa, este cenário considera os resultados mais negativos que podem ocorrer em determinadas situações. Na “Trampo Fácil” essa estimativa seria:

Estimativa de Vendas Pessimista (Mês) - QUANTIDADE					
Itens (Planos)	1° Sem.	2° Sem.	3° Sem.	4° Sem.	Total de Itens Vendidos no Mês
Profissional Parceiro Básico	60	60	60	60	240
Profissional Parceiro Premium	40	40	40	40	160
Profissional Parceiro Premium Plus	20	20	20	20	80
Taxa de Cadastro	10	10	10	10	40
Empresa Parceira Básica	4	4	4	4	16
Empresa Parceira Premium	3	3	3	3	12
Empresa Parceira Premium Plus	3	3	3	3	12
Fornecedor Parceiro Básico	15	15	15	15	60
Fornecedor Parceiro Premium	7	7	7	7	28
Fornecedor Parceiro Premium Plus	5	5	5	5	20
<b>Total de Itens Vendidos na Semana</b>	<b>167</b>	<b>167</b>	<b>167</b>	<b>167</b>	<b>668</b>

**IMAGEM 17 DESENVOLVIDA PELOS AUTORES**

Segundo a planilha acima, a estimativa do faturamento tendo em vista o cenário pessimista, seria de: R\$ 34.538,40

<b>Estimativa de vendas Pessimista (Mês) - VALORES</b>				
<b>1° Sem.</b>	<b>2° Sem.</b>	<b>3° Sem.</b>	<b>4° Sem.</b>	<b>Total de Itens Vendidos no Mês</b>
R\$ 1,194.00	R\$ 1,194.00	R\$ 1,194.00	R\$ 2,394.00	R\$ 5,976.00
R\$ 1,596.00	R\$ 1,596.00	R\$ 1,596.00	R\$ 1,596.00	R\$ 6,384.00
R\$ 1,398.00	R\$ 1,398.00	R\$ 1,398.00	R\$ 1,398.00	R\$ 5,592.00
R\$ 1,000.00	R\$ 1,000.00	R\$ 1,000.00	R\$ 1,000.00	R\$ 4,000.00
R\$ 399.60	R\$ 399.60	R\$ 399.60	R\$ 399.60	R\$ 1,598.40
R\$ 749.70	R\$ 749.70	R\$ 749.70	R\$ 749.70	R\$ 2,998.80
R\$ 900.00	R\$ 900.00	R\$ 900.00	R\$ 900.00	R\$ 3,600.00
R\$ 448.50	R\$ 448.50	R\$ 448.50	R\$ 448.50	R\$ 1,794.00
R\$ 349.30	R\$ 349.30	R\$ 349.30	R\$ 349.30	R\$ 1,397.20
R\$ 299.50	R\$ 299.50	R\$ 299.50	R\$ 299.50	R\$ 1,198.00
<b>R\$ 8,334.60</b>	<b>R\$ 8,334.60</b>	<b>R\$ 8,334.60</b>	<b>R\$ 9,534.60</b>	<b>R\$ 34,538.40</b>

**IMAGEM 18 DESENVOLVIDA PELOS AUTORES**

### Demonstração do Resultado do Exercício (DRE)

A DRE é um relatório contábil que exhibe o desempenho financeiro de uma empresa durante um determinado período. De acordo com isso, foi elaborada uma DRE tendo como objetivo o faturamento anual da “Trampo Fácil”, sendo observado abaixo:

<b>DEMONSTRAÇÃO DO RESULTADO DO EXERCÍCIO - DRE</b>	
<b>DRE EMPRESA:</b>	<b>2025</b>
<b>RECEITAS</b>	<b>1,351,932.00</b>
(-) Impostos sobre vendas	256,867.08
<b>(=) Receita Líquida</b>	<b>1,095,064.92</b>
(-) CMV / CPP / CSP	R\$ 577,380.00
<b>(=) Lucro Operacional</b>	<b>517,684.92</b>
(-) Despesas	R\$ 209,086.70
<b>(=) Lucro antes dos impostos</b>	<b>308,598.23</b>
(-) Impostos	-
<b>(=) Resultado líquido</b>	<b>308,598.23</b>

**IMAGEM 19 DESENVOLVIDA PELOS AUTORES**

Como mostrado na planilha acima, a “Trampo Fácil” terá um faturamento anual de aproximadamente R\$ 308,598,23

## **7 – RESULTADOS**

**7.1** Neste segmento, apresentamos os resultados obtidos a partir da pesquisa de campo realizada com um público diversos. O propósito é analisar as percepções sobre plataformas de trabalho temporário, identificando as preferências e expectativas dos usuários em potencial, alinhando essas informações com a hipótese central deste trabalho: que a Trampo Fácil pode se destacar no mercado ao implementar um sistema potente de avaliação e promover um ambiente de trabalho favorável.

### **7.2 Situação de Trabalho**

No que se refere à situação de trabalho, observamos que uma grande parte dos entrevistados está atualmente empregada em funções formais, enquanto exercem atividades como freelancers ou trabalhadores autônomos. Isso indica uma crescente aceitação ao trabalho flexível, um acontecimento que se alinha com tendências observadas em outras pesquisas sobre o futuro do trabalho no Brasil.

### **7.3 Uso de Plataformas de Trabalho Flexível**

A pesquisa também expôs que as plataformas de trabalho eventual com mais destaque são GetNinjas,99Freelas e Frelancer.com. Esse acolhimento é motivado principalmente pela praticidade e pela facilidade de encontrar trabalhos temporários, algo que se alinha com a proposta da Trampo Fácil, uma plataforma que conecta trabalhadores a serviços temporários e pontuais.

### **7.4 Disposição para Pagamento**

Em relação ao pagamento, a maioria dos participantes demonstrou uma disposição moderada a alta para pagar valores iniciais de R\$ 19,90, realizados através dessas plataformas. Esse procedimento sugere uma tendência de aceitação de preços acessíveis para serviços rápidos, como é o caso dos serviços oferecidos pela Trampo Fácil, que possui planos de pagamento flexíveis.

### **7.5 Expectativas em Relação ao Feedback e Qualidade**

Um ponto essencial foi a questão da avaliação e feedback, segundo as nossas pesquisas as pessoas preferem trabalhar em plataformas que oferecem avaliações constantes sobre o desempenho, o que, de acordo com a hipótese do TCC, pode contribuir para o desenvolvimento profissional e a melhoria da qualidade dos serviços prestados. Isso reforça a ideia de que sistemas de feedback, como o que a Trampo Fácil pretende implementar, podem aumentar a transparência e convicção no processo de contratação.

### **7.6 Considerações sobre o Clima Organizacional**

A pesquisa também abordou a importância de um ambiente de trabalho positivo. A maioria dos estudos indicados sugere que ambientes de trabalho saudáveis influenciam diretamente a satisfação dos colaboradores e sua disposição para entregar um trabalho de qualidade. Para a Trampo Fácil, focar no bem-estar e no desenvolvimento dos profissionais pode fortalecer o vínculo com seus colaboradores, criando um ambiente motivador e favorável tanto à qualidade dos serviços quanto à retenção dos trabalhadores.

### **7.7 Tendências Observadas**

Os dados indicam que, embora as plataformas de trabalho estejam em expansão, a confiança e a valorização dos profissionais são fatores decisivos para o sucesso a longo prazo. A pesquisa sugere que ao investir em feedback contínuo e em um ambiente de trabalho saudável, plataformas como a Trampo Fácil têm grande potencial para se destacar e criar uma base sólida de trabalhadores qualificados e clientes satisfeitos.

## 8 - CONCLUSÕES – CONSIDERAÇÕES FINAIS

Com base no plano de negócios e na análise financeira detalhada, o projeto "Trampo Fácil" mostra-se financeiramente viável. A plataforma está bem alinhada com as tendências de mercado, especialmente com o crescimento da economia gig, o que aumenta a demanda por profissionais temporários e freelancers. A "Trampo Fácil" oferece planos diferenciados para profissionais e empresas, proporcionando oportunidades de trabalho flexíveis e, ao mesmo tempo, facilitando a contratação rápida e eficiente. As projeções financeiras demonstram um potencial de crescimento significativo na receita, com o aumento no número de assinantes e empresas parceiras ao longo dos anos. O fluxo de caixa também se mostra positivo, com uma estrutura de custos bem distribuída entre despesas fixas e variáveis, o que torna o negócio sustentável em médio e longo prazo. Embora o projeto demande um investimento inicial significativo, a previsão de faturamento aponta para um retorno promissor a partir do primeiro ano de operação. Um dos principais fatores que contribuem para a viabilidade financeira é a proposta de valor da plataforma, que atende tanto às necessidades dos trabalhadores quanto das empresas, criando um ambiente seguro e confiável para ambos. Com o aumento da confiança dos usuários, previsto pelas campanhas de marketing e estratégias de fidelização, espera-se que a plataforma atinja um público mais amplo, fortalecendo ainda mais o fluxo de receita. Portanto, com uma gestão eficiente e a adaptação contínua às mudanças do mercado, "Trampo Fácil" apresenta um modelo de negócios com alto potencial de lucratividade, viabilizando financeiramente o investimento inicial e assegurando crescimento estável ao longo dos anos.

## REFERÊNCIAS

APPUS. Você sabe como é trabalhar no mercado freelancer? Disponível em: <https://appus.com/blog/carreira/profissao-freelancer/> Acesso em: 28/04/2024

AWIN. Insights do setor freelancer. Disponível em: <https://www.awin.com/br/insights-do-setor/freelancer>. Acesso em: 10/03/2024

BLOG CONTA AZUL. Projeções Financeiras: como antecipar o futuro financeiro da sua empresa. Disponível em: <https://blog.contaazul.com/projecoes-financeiras/> Acesso em: 25/07/2024

BLOG LEVERPRO. Análise de Cenários. Disponível em: <https://blog.leverpro.com.br/post/analise-de-cenarios> . Acesso em: 05/04/2024

CNN BRASIL. 39 Milhões de brasileiros estão na informalidade. Disponível em: <https://www.cnnbrasil.com.br/economia/macroeconomia/quase-39-milhoes-de-brasileiros-estao-na-informalidade-aponta-ibge/> . Acesso em: 03/08/2024

COALIZE. Trabalho Eventual. Disponível em: <https://www.coalize.com.br/trabalho-eventual> . Acesso em: 06/08/2024

CONTABILIZEI. O que é DRE para que serve. Disponível em: <https://www.contabilizei.com.br/contabilidade-online/o-que-e-dre-para-que-serve/> Acesso em: 03/09/2024

DIARIO DO COMERCIO. Os desafios das empresas de processamento de pagamento no mercado brasileiro. Disponível em: <https://diariodocomercio.com.br/opiniao/artigo/desafios-empresas-processamento-pagamentos/> . Acesso em: 15/09/2024

CUT. Impactos das tecnologias digitais no mundo de trabalho. Disponível em: <https://www.cut.org.br/artigos/impactos-das-tecnologias-digitais-no-mundo-do-trabalho-ce41> . Acesso em: 10/06/2024



EAMAGAZINE. Economia Gig: da origem à revolução do trabalho Disponível em: <https://eamagazine.com.br/ea-magazine/a-economia-gig-da-origem-a-revolucao-do-trabalho-independente/> Acesso em: 19/03/2024

EMPRESA JUNIOR. Conheça a projeção de receita e saiba como investir. Disponível em: <https://ejfgv.com/projecao-de-receita/> . Acesso em: 05/10/2024

FREELAS. Encontre o melhor profissional freelancer. Disponível em: <https://www.99freelas.com.br/4> . Acesso em: 02/07/2024

FORBES. Pesquisa revela que trabalho freelancer deve ser um caminho sem volta. Disponível em: <https://forbes.com.br/colunas/2019/12/pesquisa-revela-que-trabalho-freelancer-deve-ser-um-caminho-sem-volta/> . Acesso em: 02/05/2024

FREELANCER.COM. Contrate os melhores freelancer para qualquer trabalho Disponível em: <https://www.br.freelancer.com/> . Acesso em: 02/07/2024

GETNINJAS. Mais de 500 tipos de serviços em um só lugar. Disponível em: [https://www.getninjas.com.br/?utm\\_source=google&utm\\_medium=cpc&utm\\_campaign=67407313&adGroupId=28597440913&targetId=kwd-73180950594&utm\\_term=p-](https://www.getninjas.com.br/?utm_source=google&utm_medium=cpc&utm_campaign=67407313&adGroupId=28597440913&targetId=kwd-73180950594&utm_term=p-) Acesso em: 11/07/2024

JORNAL CONTABIL. Há a necessidade de contrato? Quais os direitos trabalhistas? Disponível em: <https://www.jornalcontabil.com.br/freelancer-ha-a-necessidade-de-contrato-quais-os-direitos-trabalhistas/> Acesso em: 09/04/24

MANGHA. Análise estratégica de cenários. Disponível em: <https://mangha.com.br/analise-estrategica-de-cenarios/> . Acesso em: 15/05/24

MAPAH. Margem de contribuição unitária: como calcular no seu financeiro? Disponível em: <https://www.mapah.com.br/blog/contabil/margem-de-contribuicao-unitaria-como-calcular-no-seu-financeiro> . Acesso em: 16/05/24

MONITOR MERCANTIL. Os desafios das empresas de processamento de pagamento no mercado brasileiro. Disponível em: <https://monitormercantil.com.br/os-desafios->

[das-empresas-de-processamento-de-pagamentos-no-mercado-brasileiro/](#) . Acesso em: 20/09/24

PLANALTO. DECRETO-LEI Nº 5.452, DE 1º DE MAIO DE 1943. Disponível em: [https://www.planalto.gov.br/ccivil\\_03/decreto-lei/del5452.htm](https://www.planalto.gov.br/ccivil_03/decreto-lei/del5452.htm) . Acesso em: 20/05/24

REVISTA PEGN. A evolução do modelo freelancer. Disponível em: <https://revistapegn.globo.com/MEI/noticia/2016/03/evolucao-do-modelo-freelancer.html> . Acesso em: 03/06/24

LBCA. Transparência e informação ao consumidor. Disponível em: <https://app-sitelbca.azurewebsites.net/transparencia-e-informacao-ao-consumidor/> . Acesso em: 19/09/24

SEBRAE. Saiba o que são custos fixos e custos variáveis. Disponível em: <https://sebrae.com.br/sites/PortalSebrae/ufs/ap/artigos/saiba-o-que-sao-custos-fixos-e-custos-variaveis,7cf697daf5c55610VgnVCM1000004c00210aRCRD> . Acesso em: 07/08/24

TJDFT. Direito a informação. Disponível em: <https://www.tjdft.jus.br/institucional/imprensa/campanhas-e-produtos/direito-facil/edicao-semanal/direito-a-informacao> . Acesso em: 09/03/24

VALOR GLOBO. LinkedIn mostra aumento de vagas que oferecem flexibilidade. Disponível em: <https://valor.globo.com/carreira/noticia/2022/02/02/linkedin-mostra-aumento-de-vagas-que-oferecem-flexibilidade.ghtml> . Acesso em: 09/10/24

VALOR GLOBO. Estudo aponta que 48% dos brasileiros buscam renda extra. Disponível em: <https://valor.globo.com/patrocinado/dino/noticia/2022/07/22/estudo-aponta-que-48-dos-brasileiros-buscam-renda-extra.ghtml> . Acesso em: 10/10/24

VR SYSTEM. Taxa administrativa do cartão. Disponível em: <https://vrssystem.info/publico/post/taxa-administrativa-do-cartao/de5d0479-fda7-4b0d-8892-e79e09f96a8b> . Acesso em: 03/05/24

## **ANEXO – ELEMENTO PÓS-TEXTUAL –**

### **Anexo A-Trecho da Lei nº 8.212/91 – Contrato de Trabalho Eventual**

Este anexo apresenta um trecho da Lei nº 8.212, de 24 de julho de 1991, que regulamenta o contrato de trabalho eventual no Brasil. A lei determina que o contrato deve ser documentado por escrito e assinado pelas partes, especificando nome e qualificação das partes, objeto do contrato, prazo de vigência, remuneração e condições de prestação do serviço (BRASIL, 1991).

#### **Referência completa:**

BRASIL. Lei nº 8.212, de 24 de julho de 1991. Dispõe sobre a organização da Seguridade Social, institui Plano de Custeio, e dá outras providências. Diário Oficial da União, Brasília, DF, 25 jul. 1991.

### **Anexo B- Trecho da Lei nº 12.741/12 – Transparência Fiscal**

Este anexo apresenta um trecho da Lei nº 12.741, de 8 de dezembro de 2012, que regulamenta a transparência fiscal no Brasil. A lei determina que os documentos fiscais emitidos ao consumidor final devem discriminar o valor aproximado dos tributos incidentes sobre os produtos e serviços adquiridos. A finalidade é assegurar a transparência e o direito à informação por parte do consumidor, especificando os tributos federais, estaduais e municipais que incidem na operação (BRASIL, 2012).

#### **Referência completa:**

BRASIL. Lei nº 12.741, de 8 de dezembro de 2012. Dispõe sobre a medida de esclarecimento ao consumidor acerca da carga tributária incidente sobre mercadorias e serviços. Diário Oficial da União, Brasília, DF, 10 dez. 2012.

## **APÊNDICE – ELEMENTO PÓS-TEXTUAL -**

### **APÊNDICE A – FORMULÁRIO DE PESQUISA DE CAMPO 1**

Este é o link para o questionário da primeira pesquisa de campo realizada: [Primeira Pesquisa de Campo](#)

**SUBSTITUAM O LINK, POR PRINTS DAS QUESTÕES (FORMULÁRIO) UTILIZADAS NA PESQUISA PRIMÁRIA;**

### **APÊNDICE B – FORMULÁRIO DE PESQUISA DE CAMPO 2**

Este é o link para o questionário da última pesquisa de campo realizada: [Última Pesquisa de Campo](#)

**SUBSTITUAM O LINK, POR PRINTS DAS QUESTÕES (FORMULÁRIO) UTILIZADAS NA PESQUISA PRIMÁRIA;**