

CENTRO ESTADUAL DE EDUCAÇÃO TECNOLÓGICA
“PAULA SOUZA”
Etec “RODRIGUES DE ABREU”
Técnico em Saúde Bucal

Ana Laura Santa Rosa Costa Xavier
Gisele da Conceição Rocha
Ingrid Aline Cristina Cruz Rosa Eusébio
Sheila Rubia Zanotti Ribeiro

A IMPORTÂNCIA DO PRÉ-NATAL ODONTOLÓGICO

Bauru
2024

Ana Laura Santa Rosa Costa Xavier
Gisele da Conceição Rocha
Ingrid Aline Cristina Cruz Rosa Eusébio
Sheila Rubia Zanotti Ribeiro

A IMPORTÂNCIA DO PRÉ-NATAL ODONTOLÓGICO

Trabalho de Conclusão de Curso apresentado ao Curso Técnico em Saúde Bucal da ETEC “Rodrigues de Abreu”, orientado pela Prof. Angelica Cristina Fonseca, como requisito parcial para obtenção do título de Técnico em Saúde Bucal.

Bauru

2024

AGRADECIMENTOS

Agradecemos primeiramente a Deus, pela inteligência, sabedoria, discernimento, e por não nos abandonar em nem momento.

Aos nossos familiares, pelo apoio em todas as circunstâncias, e por entender a nossa ausência em determinados momentos.

A nossa querida orientadora Angelica, por toda sua dedicação, paciência, amizade e por seus ensinamentos.

A nossa colaboradora e colega Dra.Tatiana Yuriko Kobayashi Gomes, que com tanto carinho se empenhou em nos ajudar.

Por fim, a todos, que de alguma forma contribuíram com nosso trabalho.

XAVIER, ANA LAURA S.R.C.; ROCHA, GISELE DA C.; EUSÉBIO, INGRID A.C.C.R.; RIBEIRO, SHEILA R.Z. **A IMPORTÂNCIA DO PRÉ-NATAL ODONTOLÓGICO.** Trabalho de Conclusão de Curso Técnico em Saúde Bucal – ETEC “Rodrigues de Abreu”, sob a orientação do Prof. Angelica Cristina Fonseca. Bauru, 2024.

RESUMO

A gestação é um momento de mudanças na vida da mulher, mudanças sociais, psicológicas e fisiológicas. Já é de conhecimento geral que a gestante apresenta sinais e sintomas como náusea e vômito, desejos alimentares, bem como alterações sistêmicas como o aumento dos hormônios, alterações e entre outros. Porém, pouco se discute sobre como essas alterações podem influenciar a saúde bucal e se causa algum prejuízo a saúde geral da mãe e a do bebê. A saúde bucal tem sua importância na efetivação, controle e manutenção geral da saúde. Uma vez que a boca é o início do processo de saúde. É de extrema importância que desde do começo a equipe de saúde que irá auxiliar a gestante seja multiprofissional, ou seja, com profissionais de todas as áreas da saúde. Visando assim atender um dos princípios do SUS, a integralidade e alinhada ao atendimento humanizado, essa gestante se sentirá assegurada e muito satisfeita. A participação da equipe odontológica durante o pré-natal possibilita o vínculo com a gestante proporcionando um trabalho efetivo da equipe multiprofissional, levando a uma atenção integral, resolutiva e qualificada. Portanto, esta revisão bibliográfica tem como objetivo informar sobre eventuais problemas de ordem bucal durante a gestação, evitando assim possíveis complicações atreladas tanto ao feto quanto a saúde materna. Em seguida, baseado na revisão bibliográfica, foi elaborada uma cartilha sobre o referido assunto que visa a promoção e prevenção em saúde bucal da gestante. Conclui-se, portanto, que é de suma importância o pré-natal odontológico com vistas as ações educativas e preventivas para este grupo temporário de pacientes especiais. Destaca-se ainda a importância da ESF, que desempenha um papel fundamental na saúde pública brasileira. As evidências científicas atuais sugerem que o tratamento odontológico

durante a gravidez é seguro, desde que sejam adotadas precauções específicas e adequadas na conduta clínica. A equipe deve ter conhecimento acerca das alterações que ocorrem a cada trimestre, para que possa oferecer um tratamento adequado, seguro e eficaz para as gestantes.

Palavras-chave: Saúde bucal; Gestação; Pré-natal odontológico; TSB.

XAVIER, ANA LAURA S.R.C.; ROCHA, GISELE DA C.; EUSÉBIO, INGRID A.C.C.R.; RIBEIRO, SHEILA R.Z. THE IMPORTANCE OF PRENATAL DENTAL. Completion of the Technical Course in Oral health – ETEC “Rodrigues de Abreu”, in under the guidance of the Teacher Angelica Cristina Fonseca. Bauru, 2024.

ABSTRACT

Pregnancy is a time of changes in a woman's life, social, psychological and physiological changes. It is already common knowledge that pregnant women present signs and symptoms such as nausea and vomiting, food cravings, as well as systemic changes such as increased hormones, changes, among others. However, little is discussed about how these changes can influence oral health and whether it causes any harm to the general health of the mother and baby. Oral health is important in the implementation, control and general maintenance of health. Since the mouth is the beginning of the health process. It is extremely important that from the beginning the health team that will help the pregnant woman is multidisciplinary, that is, with professionals from all areas of health. Aiming to meet one of the principles of the SUS, comprehensiveness and aligned with humanized care, this pregnant woman will feel assured and very satisfied. The participation of the dental team during prenatal care enables a bond with the pregnant woman, providing effective work by the multidisciplinary team, leading to comprehensive, resolute and qualified care. Therefore, this literature review aims to inform about possible oral problems during pregnancy, thus avoiding possible complications linked to both the fetus and maternal health. Then, based on the bibliographical review, a booklet was created on the aforementioned subject aimed at promoting and preventing oral health for pregnant women. It is concluded, therefore, that dental prenatal care is extremely important with a view to educational and preventive actions for this temporary group of special patients. The importance of the ESF is also highlighted, which plays a fundamental role in Brazilian public health. Current scientific evidence suggests that dental treatment during pregnancy is safe, as long as specific and appropriate precautions are adopted in clinical management. The team must be aware of the changes that occur each trimester, so that they can offer adequate, safe and effective treatment for pregnant women.

Keywords: Oral health; Gestation; Dental prenatal care.

SUMÁRIO

1. INTRODUÇÃO	4
2. METODOLOGIA	5
2.1 Revisão Bibliográfica	5
2.2 Cartilha	6
2.3 Formulário	6
3. DESENVOLVIMENTO	7
3.1 Mudança Fisiológicas	7
3.2 A importância de uma equipe multiprofissional	11
3.2.1 Equipe de Saúde Bucal	12
3.3 Cuidados no Atendimento Odontológico	12
3.4 Medicamentos	14
3.5 Reflexão sobre a Saúde Pública Brasileira	15
4. CONSIDERAÇÕES FINAIS	17
REFERÊNCIAS	19
ANEXO 1	21
ANEXO 2	22
ANEXO 3	23

1. INTRODUÇÃO

A gestação é um momento muito especial na vida da mulher, nessa etapa é essencial os cuidados com a saúde, uma vez que a gestante tem a responsabilidade de cuidar de si integralmente e conseqüentemente oferecer ao bebê a melhor oportunidade de se desenvolver de maneira saudável desde a sua concepção até seu nascimento da melhor forma possível.

Orientações sobre saúde bucal durante a gestação são importantíssimas. Pois durante esse período, as mulheres desejam adquirir novos conhecimentos e abraçar mudanças em determinados padrões, que poderão ter um impacto positivo na saúde do seu bebê. Pensando nisso, a saúde bucal tem sua importância na efetivação, controle e manutenção geral da saúde. Uma vez que a boca é o início de um processo de saúde para a mãe e para o bebê.

Nas políticas de saúde pública, pouca atenção foi dada a Saúde Bucal, dificultando o acesso da população e a falta de informações, porém em 2004, esse cenário muda, sendo lançadas as Diretrizes da Política Nacional de Saúde Bucal (PNSB), o programa Brasil Sorridente. Em 2023, foi sancionado o Projeto de Lei n.º 8.131 de 2017, onde foi incluído a Saúde Bucal na Lei Orgânica da Saúde (Lei n.º 8.080/90), tornando a PNSB em uma política de Estado pela Lei n.º 14.572/2023. De acordo com o Ministério da Saúde:

O Brasil Sorridente constitui-se de uma série de medidas que visam garantir as ações de promoção, prevenção e recuperação da saúde bucal dos brasileiros, entendendo que esta é fundamental para a saúde geral e para a qualidade de vida da população. Seu principal objetivo é a reorganização da prática e a qualificação das ações e serviços oferecidos, reunindo ações em saúde bucal voltadas para os cidadãos de todas as idades, com ampliação do acesso ao tratamento odontológico gratuito aos brasileiros, por meio do Sistema Único de Saúde (SUS) (Brasil, 2022).

No entanto, somente em 2022 foi criado o Plano Nacional de Garantia do Pré Natal Odontológico no SUS, visando atender melhor às necessidades e o correto encaminhamento das gestantes para consultas e exames odontológicos. Tendo em vista, as seguintes diretrizes:

Garantir acesso livre das gestantes ao atendimento odontológico na Atenção Primária à Saúde (APS); Orientar gestantes sobre a importância do cuidado em saúde bucal para a sua saúde e a do bebê; Disseminar a importância do Pré Natal Odontológico (PNO) para todos os profissionais de saúde do SUS; Aumentar o resultado do indicador do Programa Previne Brasil “Proporção de gestantes com atendimento odontológico na APS” (Brasil, 2022).

No Anexo 1 está uma linha cronológica da PNSB para complementar o estudo, retirado do site do Governo.

Indo de encontro com as diretrizes já citadas anteriormente, essa revisão bibliográfica tem como objetivo informar mulheres, profissionais da saúde e demais pessoas interessadas, sobre eventuais alterações de ordem bucal durante a gestação, evitando assim possíveis complicações atreladas tanto ao feto quanto a saúde materna. Posteriormente implicará no desenvolvimento de uma cartilha que visa auxiliar na promoção e prevenção em saúde bucal da gestante.

2. METODOLOGIA

2.1 Revisão Bibliográfica

O atual artigo é uma revisão bibliográfica que discorrerá sobre o tema: saúde bucal e gestação. Foram utilizados os seguintes Bancos de Dados: Google Acadêmico, BVS, ABCD USP, SciELO com as palavras-chaves: saúde bucal e gravidez ou gestação;

pregnancy and oral health. Contudo, o principal enfoque foram os documentos do Ministério da Saúde, consultados no site do Governo.

Foram aproveitados os artigos em português e inglês, que seguissem a temática, com data de publicação entre 2019 e 2024. Sendo assim, os textos que abordam o referido contexto em outros segmentos foram descartados.

2.2 Cartilha

Após o término do referido estudo, foi elaborada uma cartilha acerca do tema, para que as gestantes, seus parceiros(as), profissionais da saúde e demais interessados pudessem se informar.

Como se sabe a maior parte da população brasileira não tem interesse em ler artigos acadêmicos/científicos. Sendo assim com objetivo de divulgar ao maior número de pessoas informações seguras e verídicas foi criada a cartilha. Com linguagem acessível, comunicativa e visual.

Utilizou-se a plataforma Canva para o design da cartilha e todo o seu conteúdo foi embasado nesta revisão bibliográfica.

2.3 Formulário

Tendo em vista, confirmar a necessidade da cartilha, logo que, o trabalho seguiu para reta final foi criado um formulário e aplicado às mulheres que estão grávidas ou tiveram pelo menos uma gestação. Sobre o Pré-natal e se gostariam de se informar através de uma cartilha.

Utilizou-se o programa Google Forms, com perguntas objetivas e diretas. Uma amostra do formulário está no Anexo 2.

3. DESENVOLVIMENTO

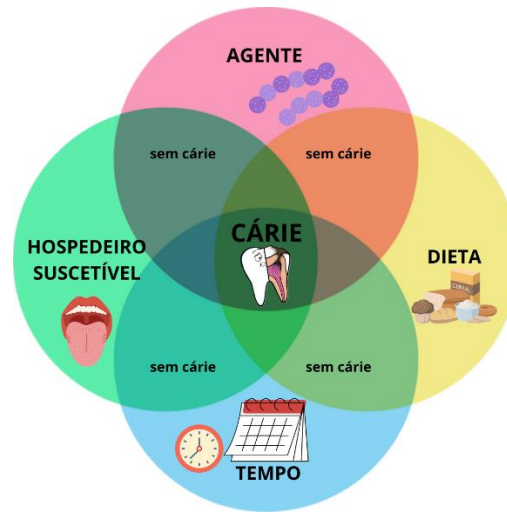
3.1 Mudanças fisiológicas

Segundo Souza, ao longo da gravidez, é comum que as mulheres demonstrem alguma hesitação em relação ao tratamento dentário, muitas vezes devido a crenças e mitos relacionados à gestação. Muitas gestantes temem que o cuidado odontológico possa prejudicar o bebê. Apesar disso, algumas reconhecem que a gravidez pode estar associada a problemas bucais, como cáries e inflamação das gengivas.

Nesse sentido, a gestação se torna um momento ideal para esclarecer algumas ideias equivocadas e preocupações relacionadas ao tratamento odontológico, destacando a importância do controle da placa bacteriana e de uma alimentação saudável. Além disso, é crucial conscientizar sobre as possíveis mudanças na saúde bucal durante a gravidez e como preveni-las. É fundamental que a cooperação entre o obstetra, dentista e paciente seja reavaliada para garantir um cuidado preventivo abrangente e promover a saúde. Para isso, é essencial trocar informações e oferecer um atendimento de qualidade tanto para a gestante quanto para o bebê (Soares, 2020).

Até o presente momento não se pode afirmar uma relação direta entre o índice de cárie e o período de gestação. O que se pode correlacionar são as alterações que ocorrem durante a gravidez, sejam alterações alimentares, como por exemplo, se alimentar muitas vezes ao dia em pequenas porções, a quantidade de carboidratos que se ingere, essas ações associadas a uma higiene oral inadequada, colaboram para que haja um risco maior para cáries. Contudo deve-se lembrar que para que a cárie ocorra, precisa-se de 4 fatores essenciais: Agente (Microrganismos), Hospedeiro suscetível, Dieta e Tempo.

Figura 1: Cárie - Doença Multifatorial

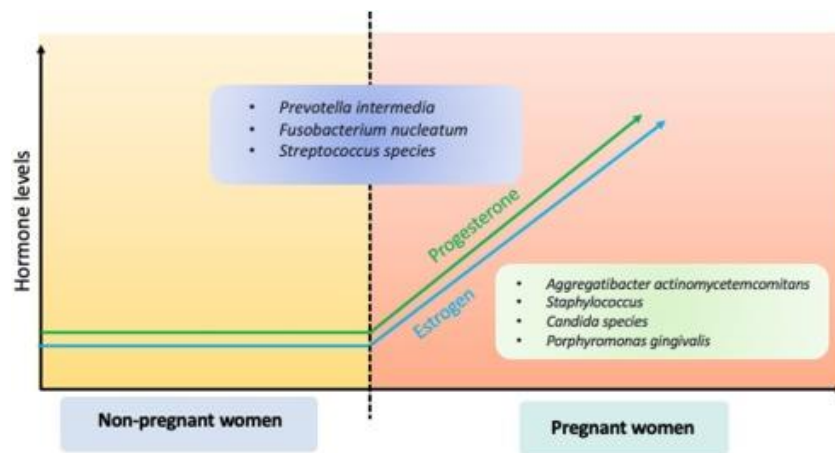


Fonte: Autoras

Segundo os autores Saadaoui, Singh e Khodor, há um aumento nos níveis de hormônios (Progesterona e Estrógeno), assim como de algumas bactérias (Streptococcus, espécies de Candida, entre outras), durante a gravidez, em comparação com mulheres não grávidas. Na Figura 2 é mostrado um gráfico que ilustra esse aumento.

Com o aumento desses hormônios, os tecidos periodontais ficam mais suscetíveis a mudanças inflamatórias, por exemplo, a gengivite gravídica (Imagem 1). Quadro clínico que é mais comum depois dos 2 meses, estudos mostram que atinge cerca de 80% das gestantes. Porém, logo após o período gestacional a gengivite desaparece.

Figura 2: Aumento dos hormônios na gravidez



Fonte: Science Direct.

Imagem 1: Gengivite gravídica



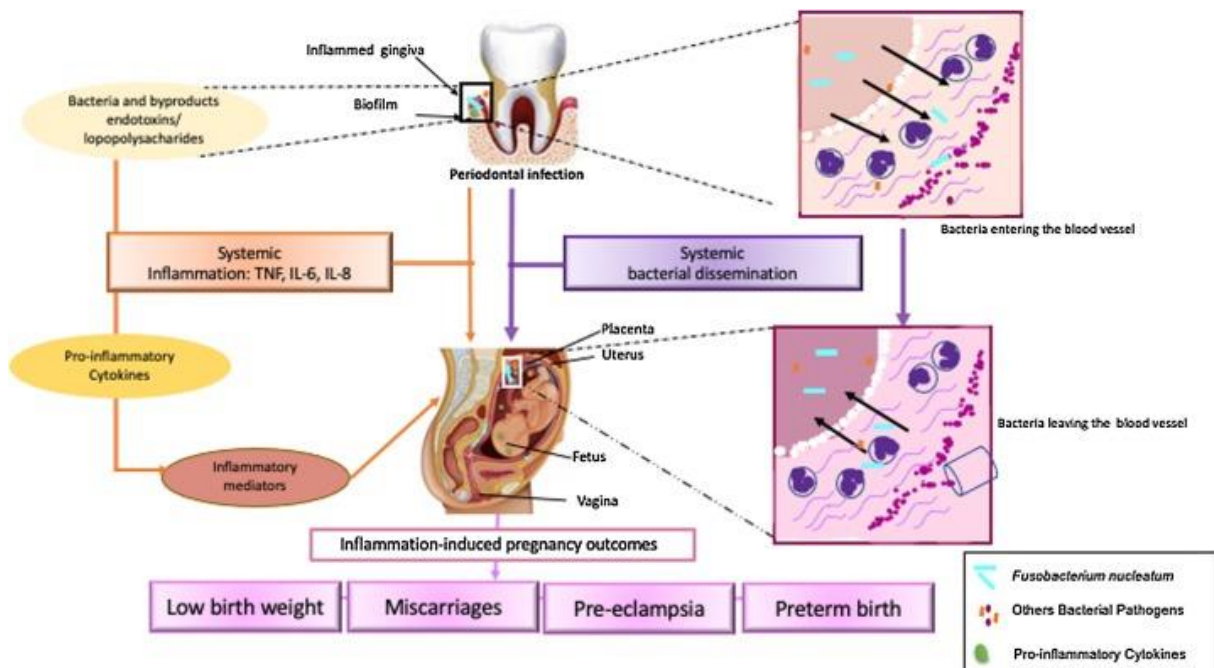
Fonte: Portal de Boas Práticas IFF Fiocruz

A seguinte figura (Figura 3) demonstra as etapas que representam como a doença periodontal (Imagem 2) pode afetar a gravidez, em roxo pode-se ver a evolução da digestão das bactérias (que estão presentes no dente/gengiva) na gestante, vai da

boca e percorre todo organismo até chegar na corrente sanguínea e ir parar na placenta. Onde pode prejudicar o bebê, bem como causar complicações durante a gravidez e o parto. As mais comuns são baixo peso ao nascer, parto prematuro, pré-eclâmpsia e abortos espontâneos.

Na parte laranja do esquema, os autores Saadaoui, Singh e Khodor mostram outra forma de como pode ocorrer os processos inflamatórios e causar as complicações já citadas, as bactérias e subprodutos das endotoxinas causam uma inflamação sistêmica, onde os mediadores inflamatórios distribuem no organismo.

Figura 3: Doença periodontal e gravidez



Fonte: Science Direct.

Imagem 2: Doença periodontal



Fonte: Portal de Boas Práticas IFF Fiocruz.

Com todas as mudanças fisiológicas, psicológicas e comportamentais que ocorrem durante a gravidez, é certo que haja uma suscetibilidade maior a várias doenças bucais. Por isso, é tão importante que tenha uma promoção e prevenção da saúde bucal da gestante.

3.2 A importância de uma equipe multiprofissional

É de extrema importância que desde do começo a equipe de saúde que irá auxiliar a gestante seja multiprofissional, ou seja, com profissionais de todas as áreas da saúde.

Temos a equipe médica e a equipe de saúde bucal, apoio de psicólogos, entre outros. Com todos esses profissionais especializados e trabalhando juntos, tem-se a certeza de que a gestante e sua gestação serão avaliadas em todos os aspectos. Visando assim atender um dos princípios do SUS, a integralidade e alinhada ao atendimento humanizado, essa gestante se sentirá assegurada e muito satisfeita.

3.2.1 Equipe de Saúde Bucal

A participação da equipe odontológica durante o pré-natal possibilita o vínculo com a gestante proporcionando um trabalho efetivo da equipe multiprofissional, levando a uma atenção integral, resolutiva e qualificada, as ações dos profissionais em saúde bucal que determinam um atendimento com o esclarecimento e acompanhamento da saúde bucal da gestante desfazendo os mitos sobre o tratamento odontológico e oferecendo acompanhamento adequado e profissional durante cada etapa da gravidez. A falta do acompanhamento e atenção em relação ao tratamento odontológico acarreta problemas que podem atingir e prejudicar o feto como, por exemplo, uma infecção bucal disseminada pela corrente sanguínea, já citada anteriormente.

A equipe de saúde bucal é formada pelo Cirurgião Dentista (CD), Técnico de Saúde Bucal (TSB) e Auxiliar de Saúde Bucal (ASB).

O CD: Profissional capacitado para realizar tratamento de cárie, limpeza, próteses, extração dentária, entre outros procedimentos.

O TSB: Responsável por auxiliar o dentista, realiza a esterilização dos instrumentais, capacitado para limpar, desinfetar e manipular materiais, bem como realizar palestras educativas, funções administrativas, exames radiográficos e treinar ASBs.

O ASB: Profissional que auxilia o dentista, prepara os pacientes, esteriliza os instrumentais usados, faz a limpeza e desinfecção da clínica e realiza funções administrativas.

3.3 Cuidados no Atendimento Odontológico

Inicia-se essa sessão informando que é imprescindível que o acompanhamento odontológico seja feito ao longo da gestação, cabendo a equipe odontológica, e os profissionais mais capacitados para tal, o acompanhamento das alterações sistêmicas e os cuidados que deveram ser realizados para que os atendimentos sejam o mais seguro e tranquilo possível. Durante a anamnese, o profissional adquire o

conhecimento sobre a saúde geral de sua paciente, para que seja possível a elaboração de um plano de tratamento correto e seguro. A boa relação entre os profissionais da equipe que acompanham a gestante durante o pré-natal, proporciona a realização de um atendimento multidisciplinar.

O acompanhamento de alterações sistêmicas é importante, para avaliação de possíveis relações entre doença periodontal e complicações gestacionais. A associação entre infecções periodontais e aumento do risco de algumas alterações, como diabetes mellitus, alterações cardiovasculares e pré-eclâmpsia, assim como avaliar e acompanhar evidências de relação entre doença periodontal com partos prematuros e nascimento de bebês com baixo peso.

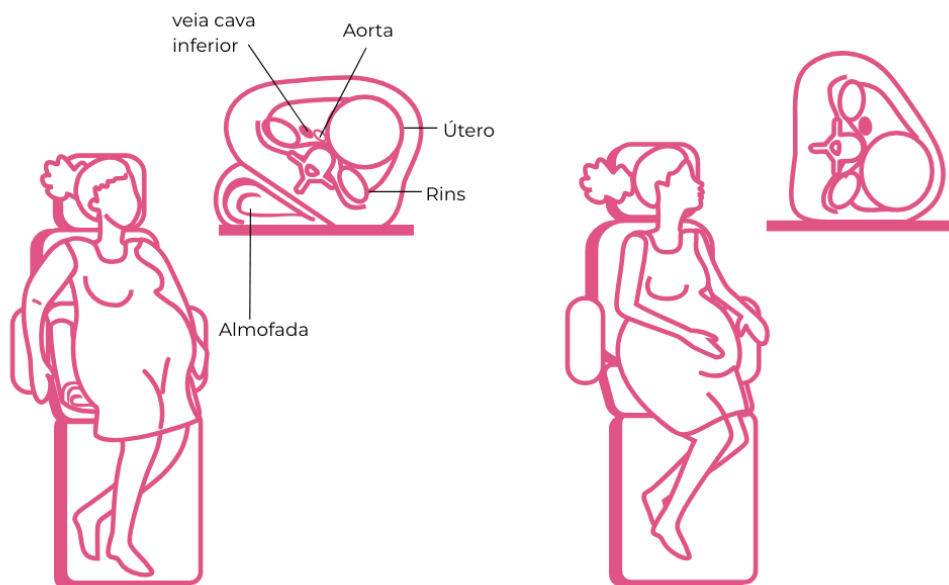
O tratamento odontológico pode ser realizado em qualquer período da gestação, com os devidos cuidados, sabendo-se que infecções presentes na cavidade bucal da mãe, poderá ser mais prejudicial ao bebê do que o tratamento estabelecido. Entretanto, no primeiro trimestre as pacientes podem se sentir com indisposição, náuseas e vômitos, além de ser a fase em que os eventos mais relevantes da embriogênese ocorrem, dificultando a realização dos procedimentos odontológicos. O segundo trimestre é considerado o período da gestação mais estável, sendo o melhor para realizar o tratamento odontológico caracterizando a fase para que se realize procedimentos como restaurações, raspagens periodontais, endodontias e até mesmo exodontias, caso necessário, removendo focos infecciosos e evitando episódios de dor. Já o terceiro trimestre a gestante pode apresentar a necessidade de maior frequência urinária, hipotensão postural, edema nos membros inferiores, sentir desconforto na posição deitada na cadeira.

É válido ressaltar que embora deva-se evitar os procedimentos no primeiro e terceiro trimestre da gestação, como dito anteriormente, em casos de urgência e dor, as intervenções podem ser realizadas em qualquer período, atentando-se para que consultas não sejam prolongadas.

Logo a seguir está uma figura (Figura 4) que mostra o correto posicionamento da

gestante na cadeira odontológica para o maior conforto durante as consultas.

Figura 4: Posição da gestante na cadeira odontológica.



Fonte: Diretriz para a Prática Clínica Odontológica – Tratamento em Gestantes, Versão Resumida, Brasil Sorridente.

3.4 Medicamentos

A atenção na escolha terapêutica medicamentosa durante a gestação e lactação deve ser cuidadosa, pois a maioria dos fármacos passa pela barreira placentária e pelo leite materno podendo causar efeitos nocivos ao bebê. É ideal evitar o uso de medicamentos na gestação, mas quando não for possível, é imprescindível os cuidados quanto às doses e tipos de medicamentos receitados.

Na figura abaixo (Figura 5) estão descritos os medicamentos mais utilizados e indicados para uso durante a gestação.

Figura 5: Medicamento indicados

Controle da Dor	Infecção Odontogênica	Anestesia local
Paracetamol	1ª escolha: Amoxicilina associada ou não a clavulanato de potássio (gestantes não alérgicas a penicilinas)	1ª escolha: lidocaína + adrenalina
	2ª escolha: Azitromicina ou Clindamicina (gestantes alérgicas a penicilinas)	

Fonte: Diretriz para a Prática Clínica Odontológica – Tratamento em Gestantes, Versão Resumida, Brasil Sorridente.

De acordo com o Ministério da Saúde, não é recomendado o uso de determinados medicamentos, são eles Dipirona, Metronidazol, Estolato de eritromicina, Tetraciclina, Anti-inflamatórios não esteroidais, Dexametasona, Miconazol e Fluconazol.

3.5 Reflexão sobre a Saúde Pública Brasileira

Como o objetivo desse trabalho visa a prevenção e promoção da saúde bucal na gestação, para saber sobre a aceitação de cartilha e ver sua necessidade foi aplicado o formulário, obteve-se então os seguintes resultados:

No gráfico 1, mais de 50% das mulheres responderam que sabe o que é pré-natal odontológico, porém quando perguntado se tiveram acesso a ele, 69,2% (Gráfico 2) responderam que não.

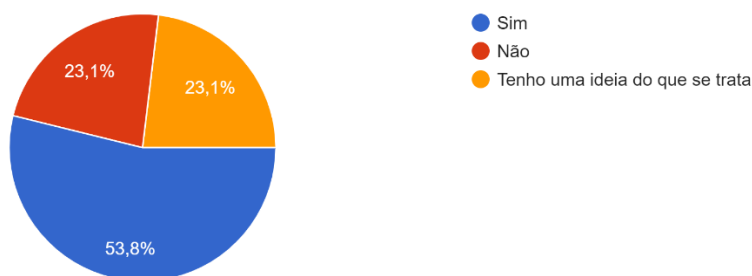
Com estes dados, percebe-se a importância que tem a disseminação de informações, como por exemplo, os direitos que possuem durante a gestação. Cabe aos

profissionais de saúde essa responsabilidade de promoção. A Estratégia Saúde da Família (ESF), tem o imprescindível trabalho de estabelecer um relacionamento com as famílias e auxiliar da melhor forma possível. E cabe ainda, a população averiguar (políticas já existentes) e incentivar a criação de novas políticas públicas para melhorar a saúde pública brasileira.

Como se sabe, o Plano Nacional de Garantia do Pré Natal Odontológico no SUS foi implementado a pouco tempo, e na prática, ainda não cumpre 100% dos seus objetivos iniciais. Como mostrado no gráfico 3, a cartilha teve uma boa aceitação, sendo assim, confirmando a sua necessidade para vir a cumprir um papel complementar na saúde da população.

Gráfico 1: Questão sobre Pré-natal Odontológico.

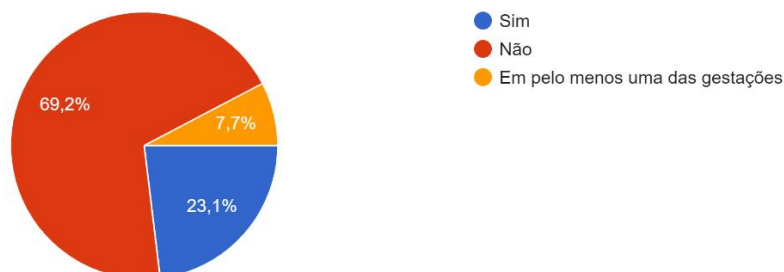
Você sabe o que é o Pré-natal odontológico?
13 respostas



Fonte: Autoras.

Gráfico 2: Acesso ao Pré-natal Odontológico.

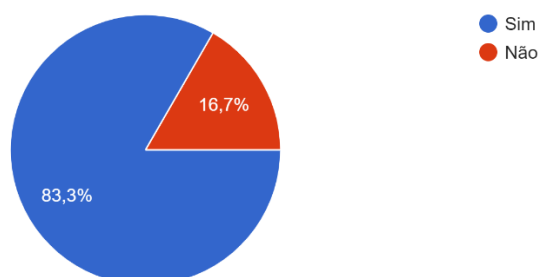
Você teve acesso ao Pré-natal odontológico?
13 respostas



Fonte: Autoras.

Gráfico 3: Interesse na Cartilha sobre Saúde Bucal da Gestante.

Você teria interesse em uma cartilha sobre saúde bucal da gestante e a importância do pré-natal odontológico?
12 respostas



Fonte: Autoras.

4. CONSIDERAÇÕES FINAIS

Durante a gravidez, o corpo da gestante passa por diversas alterações sistêmicas que afetam a saúde bucal. Portanto, é de suma importância o pré-natal odontológico com vistas as ações educativas e preventivas para este grupo temporário de pacientes especiais. Destaca-se ainda a importância da ESF, que desempenha um papel fundamental na saúde pública brasileira.

As evidências científicas atuais sugerem que o tratamento odontológico durante a gravidez é seguro, desde que sejam adotadas precauções específicas e adequadas na conduta clínica. A equipe deve ter conhecimento acerca das alterações que ocorrem a cada trimestre, para que possa oferecer um tratamento adequado, seguro e eficaz para as gestantes.

REFERÊNCIAS

BVS. **Qual o período ideal para gestante realizar tratamento odontológico?**. Disponível em: <https://aps-repo.bvs.br/aps/qual-o-periodo-ideal-para-gestante-realizar-tratamento-odontologico>. Acesso em: 15 mai. 2024.

EAPGOAIS. **Odontograma: Aprenda a Preencher e sua Importância**. Disponível em: <https://eapgoias.com.br/preencher-odontograma/>. Acesso em: 3 mai. 2024.

GOV.BR. **Brasil Sorridente: país celebra 20 anos da Política Nacional de Saúde Bucal**. Disponível em: <https://www.gov.br/saude/pt-br/assuntos/noticias/2024/marco/brasil-sorridente-pais-celebra-20-anos-da-politica-nacional-de-saude-bucal>. Acesso em: 29 abr. 2024.

GOV.BR. **Diretriz para a prática clínica odontológica na Atenção Primária à Saúde - Tratamento em gestantes (versão estendida)**. Disponível em: https://www.gov.br/saude/pt-br/composicao/saps/brasil-sorridente/diretrizes-clinicas-para-a-aps/diretrizes-abordadas/pratica_odontologica_gestantes.pdf/view. Acesso em: 11 mar. 2024.

GOV.BR. **Diretriz para a prática clínica odontológica na Atenção Primária à Saúde - Tratamento em gestantes (versão resumida)**. Disponível em: https://www.gov.br/saude/pt-br/composicao/saps/brasil-sorridente/diretrizes-clinicas-para-a-aps/diretrizes-abordadas/pratica_odontologica_gestantes_versao_resumida.pdf/view. Acesso em: 11 mar. 2024.

GOV.BR. **Gravidez**. Disponível em: <https://www.gov.br/saude/pt-br/assuntos/saude-de-a-a-z/g/gravidez>. Acesso em: 16 mai. 2024.

GOV.BR. **Ministério da Saúde lança Plano Nacional de Garantia do Pré Natal Odontológico no SUS**. Disponível em: <https://www.gov.br/saude/pt-br/assuntos/noticias/2022/maio/ministerio-da-saude-lanca-plano-nacional-de-garantia-do-pre-natal-odontologico-no-sus>. Acesso em: 16 mar. 2024.

GOV.BR. **Política Nacional de Saúde Bucal**. Disponível em: <https://www.gov.br/saude/pt-br/composicao/saps/pnsb>. Acesso em: 16 mar. 2024.

PERIODONTALCHART. **Periograma**. Disponível em: <https://www.periodontalchart-online.com/pt/>. Acesso em: 3 jun. 2024.

PORTAL DE BOAS PRATICAS IFF. **Cuidados com a Saúde Bucal na Gestação**. Disponível em: <https://portaldeboaspraticas.iff.fiocruz.br/atencao-mulher/cuidados-saude-bucal-gestacao/>. Acesso em: 11 mar. 2024.

PREMATURIDADE.COM. **Direitos das Gestantes e Parturientes**. Disponível em:

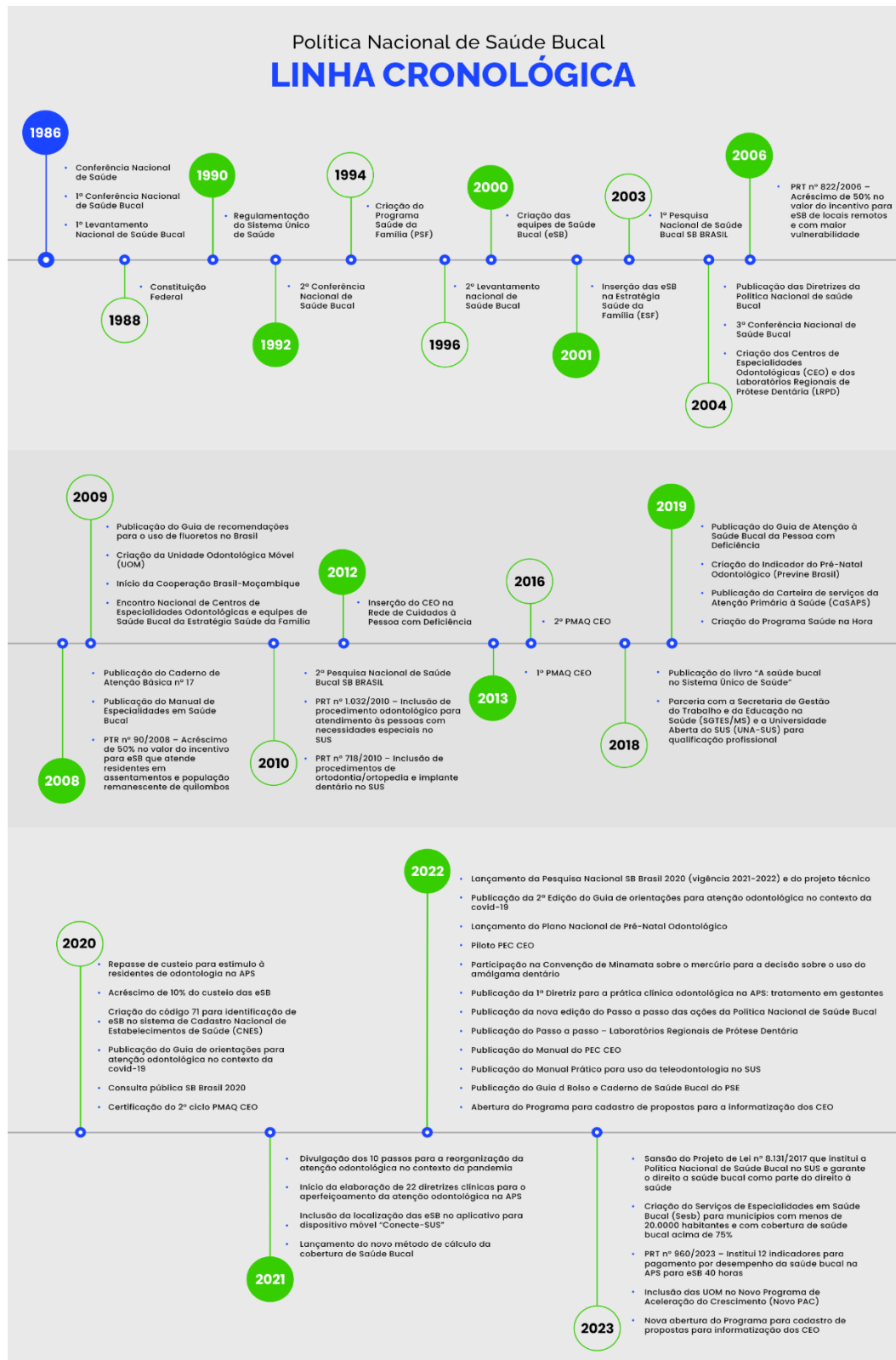
<https://www.prematuridade.com/institucional-paginas/interna/direitos-das-gestantes-e-parturientes>. Acesso em: 16 mai. 2024.

SAADAUI, Marwa; SINGH, Parul; KHODOR, Souhaila Al. Oral microbiome and pregnancy: A bidirectional relationship. **Journal of Reproductive Immunology**, Qatar, v. 145, n. 1, p. 1-9, fev./2021. Disponível em: <https://www.sciencedirect.com/science/article/pii/S0165037821000231>. Acesso em: 13 mai. 2024.

SOUZA, G. C. D. A. *et al.* ATENÇÃO À SAÚDE BUCAL DE GESTANTES NO BRASIL: UMA REVISÃO INTEGRATIVA. **Revista Ciência Plural**, Rio Grande do Norte, v. 7, n. 1, p. 124-146, jan./2021. Disponível em: <https://doi.org/10.21680/2446-7286.2021v7n1ID23036>. Acesso em: 4 mar. 2024.

SOARES A. L. F. de H. *et al.* Percepção sobre saúde bucal e a importância do acompanhamento odontológico durante o período gestacional e puerperal. **Revista Eletrônica Acervo Saúde**, v. 12, n. 7, p. e3314, 21 maio 2020. Disponível em: <https://doi.org/10.25248/reas.e3314.2020>. Acesso em: 3 mar. 2024.

ANEXO 1: LINHA CRONOLÓGICA DA PNSB



Fonte: Gov.br - Ministério da Saúde.

ANEXO 2: FORMULÁRIO

Qual é sua faixa etária?

Você está grávida?

É sua primeira gestação?

Por quantas gestações já passou?

Você teve acesso ao Pré-natal?

Você sabe o que é o Pré-natal odontológico?

Você teve acesso ao Pré-natal odontológico?

Seu Pré-natal foi realizado na rede pública (SUS) ou rede privada (convênio)?

Você foi orientada a procurar atendimento odontológico na rede pública?

Você foi orientada a procurar atendimento odontológico na rede privada?

Você teria interesse em uma cartilha sobre saúde bucal da gestante e a importância do pré-natal odontológico?

ANEXO 3: CARTILHA E PRÉ-NATAL ODONTOLÓGICO



Para quem é essa cartilha?

Para as futuras mães e papais, profissionais da área da saúde e leitores interessados!

Uma pequena cartilha que contém dicas e explicações sobre saúde. Assim como, os direitos que a mulher tem durante a gestação.



O que é a Saúde Bucal?

É o cuidado com a cavidade bucal, em todos os aspectos, sejam eles estéticos ou funcionais.

A Saúde começa pela boca, pois o que comemos, como a higienizamos, influenciam na nossa saúde geral.

Equipe de Saúde Bucal

A equipe de Saúde Bucal é formada por alguns profissionais, são eles:

Cirurgião Dentista

Profissional capacitado para realizar tratamento de cárie, limpeza, próteses, extração dentária, entre outros procedimentos.

Equipe de Saúde Bucal



Técnico em Saúde Bucal (TSB)

Responsável por auxiliar o dentista, realiza a esterilização dos instrumentais, capacitado para limpar, desinfetar e manipular materiais, bem como realizar palestras educativas, funções administrativas, exames radiográficos e treinar ASBs.

Auxiliar em Saúde Bucal (ASB)

Profissional que auxilia o dentista, prepara os pacientes, esteriliza os instrumentais usados, faz a limpeza e desinfecção da clínica e realiza funções administrativas.

Gravidez e Saúde Bucal, qual a relação?



Devido a essas possíveis alterações é indispensável o tratamento odontológico que é recomendado no segundo trimestre da gestação.

O dentista irá avaliar e diagnosticar, iniciando o tratamento apropriado mais breve possível, para que no fim do período gestacional a paciente esteja com uma boa saúde bucal, e sua preocupação seja apenas com os cuidados de seu bebê.



Gravidez e Saúde Bucal, qual a relação?



Durante o período gestacional a mulher está suscetível a diversas alterações, tanto emocionais, físicas e sociais.

E na boca também não é diferente existem diversas alterações que podem ocorrer durante a gestação.

Algumas alterações no organismo que podem deixar o ambiente oral mais propenso as complicações bucais são:

- Hipersalivação
- Aumento da vascularização periodontal
- Náuseas e vômitos (erosão ácida)
- Aumento da ingestão alimentar (principalmente carboidratos)



Principais complicações

Devido as mudanças fisiológicas, o corpo fica mais propenso a certas complicações de ordem bucal.

Tais como:

- Cárie
- Gengivite
- Hiperplasia gengival
- Alterações salivares

Para se evitar algum desses casos acima, é de suma importância manter uma boa alimentação, higiene adequada e caso perceba alguma alteração, procure um dentista para o diagnóstico precoce.



Qual o período ideal para realizar o tratamento odontológico?

É MITO... Acreditar que não se deve realizar tratamento odontológico na gravidez!

O atendimento realizado de maneira correta e adaptando as necessidades da gestante é muito seguro e de grande importância.

Além disso, poderá ser feito em qualquer período da gestação, se precisar de urgência. Porém quando não, priorizar no 2º trimestre. Pois nesse intervalo de tempo a gestação fica mais estável.

A importância do Pré-Natal Odontológico



Principalmente para diagnósticos de alterações e doenças que podem agravar se não tratadas durante a gravidez.

Em um primeiro momento podemos até não dar importância, mas gestantes com doença periodontal não tratada, por exemplo, podem passar pelas seguintes complicações:

- Parto prematuro
- Baixo peso do bebê
- Pré-eclâmpsia ao nascer

O problema pode colocar a gestante e o bebê em risco, pois infecções de origem bucal podem se espalhar pelo corpo.

Medicamentos

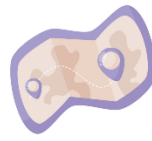
Medicamentos que não devem ser prescritos:

- Dipirona
- Metronidazol
- Estolato de eritromicina
- Tetraciclina
- Anti-inflamatórios não esteroidais
- Dexametasona, Miconazol e Fluconazol

Medicamentos que não têm contraindicações;



- Pacetamol
- Amoxicilina
- Azitromicida
- Nistatina
- Clorexidina
- Triancinolona acetona
- Fluoretos



Onde é feito o Pré-Natal Odontológico

Na Saúde Pública

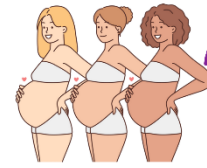
Procure uma UBS (Unidade Básica de Saúde), um Posto de Saúde na sua região ou o mais próximo. E marque sua consulta!

A gestante deve começar o Pré-natal na APS (Atenção Primária a Saúde) logo que a gravidez é comprovada.

Caso desconfie que está grávida, pode também se dirigir a uma UBS e realizar o Teste Rápido.



Mais informações acesse:
Gravidez.gov.br



Direitos das Gestantes

Direito a Saúde:

Pré-natal, parto e pós parto de qualidade e a Caderneta da Gestante pelo SUS.

Direitos Trabalhistas:

Licença maternidade, Asseguridade do emprego, entre outros.

Direitos Sociais:

Assento e fila preferencial, prioridade em atendimento, entre outros.



Mantenha-se sempre informada sobre seus direitos e exija-os!

AVISO



Não recomendamos a automedicação, a cartilha tem o objetivo somente de levar informações. O médico e/ou dentista são os responsáveis por prescrever medicações e tratamentos.

Caso perceba qualquer alteração ou sintoma, SEMPRE procure atendimento especializado.



Referências

BVS. Qual o período ideal para gestante realizar tratamento odontológico?. Disponível em: <https://aps.repo.bvs.br/aps/qual-o-periodo-ideal-para-gestante-realizar-tratamento-odontologico>. Acesso em: 15 mai. 2024.

GOV.BR. Gravidez. Disponível em: <https://www.gov.br/saude/pt-br/assuntos/saude-de-a-a-z/g/gravidez>. Acesso em: 16 mai. 2024.

GOV.BR. Diretriz para a prática clínica odontológica na Atenção Primária à Saúde - Tratamento em gestantes (versão estendida). Disponível em: https://www.gov.br/saude/pt-br/composicao/saps/brasil-sorridente/diretrizes-clinicas-para-a-aps/diretrizes-abordadas/pratica_odontologica_gestantes.pdf/view. Acesso em: 11 mar. 2024.

PREMATURIDADE.COM. Direitos das Gestantes e Parturientes. Disponível em: <https://www.prematuridade.com/institucional-paginas/interna/direitos-das-gestantes-e-parturientes>. Acesso em: 16 mai. 2024.



Realizado por:



Ana Laura Xavier
Técnica em Saúde Bucal



Gisele Rocha
Técnica em Saúde Bucal

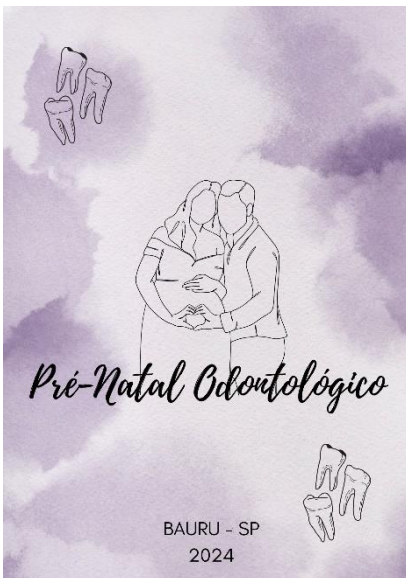


Ingrid Eusébio
Técnica em Saúde Bucal



Sheila Ribeiro
Técnica em Saúde Bucal

TSB ETEC - FOB USP
2024



Identificação

Nome: _____

Data de nascimento: ____/____/____

Tel de contato: (____) _____

Endereço: _____

DUM: ____/____/____ DPP: ____/____/____
Data da Última Menstruação Data Prevista do Parto

Nº de Gestação: ____ Nº de Prontuário: ____

Profissão: _____

Observação: _____



cole uma foto do ultrassom aqui



Anamnese

Preenchido pelo Dentista/TSB

Queixa principal: _____

Está tomando algum medicamento: Sim Não
Quais: _____

Tem alguma alergia a medicamento: Sim Não Não sei
Quais: _____

Sua pressão é: Normal Alta Baixa

Tem diabetes: Sim Não

Possui alguma doença crônica? Sim Não
Quais: _____

Possui alguma IST? Sim Não
Quais: _____

Já fez cirurgia? Sim Não

Já tomou anestesia? Sim Não

Algo relevante a acrescentar: _____


Odontograma

Preenchido pelo Dentista/TSB

18	17	16	15	14	13	12	11	21	22	23	24	25	26	27	28
48	47	46	45	44	43	42	41	31	32	33	34	35	36	37	38

Profissional: _____

Observações:



PERIOGRAMA

Data: _____

Paciente Sobrenome: _____ Nome: _____ Data de Nascimento: _____

Exame Inicial Reavaliação Profissional: _____

18	17	16	15	14	13	12	11	21	22	23	24	25	26	27	28
48	47	46	45	44	43	42	41	31	32	33	34	35	36	37	38

Vestibular

Palato

Lingual

Vestibular

Consultas

Preenchido pelo Dentista/TSB

Data: ____/____/____

PA: ____ mmHg SpO2: ____ %

FC: ____ bpm Glicemia Capilar: ____ mg/dl

Procedimento: _____

Data: ____/____/____

PA: ____ mmHg SpO2: ____ %

FC: ____ bpm Glicemia Capilar: ____ mg/dl

Procedimento: _____

Data: ____/____/____

PA: ____ mmHg SpO2: ____ %

FC: ____ bpm Glicemia Capilar: ____ mg/dl


Procedimento: _____

Data: ____/____/____


PA: ____ mmHg SpO2: ____ %

FC: ____ bpm Glicemia Capilar: ____ mg/dl

Procedimento: _____



Anotações



Ana Laura Xavier
Técnica em Saúde Bucal

Gisele Rocha
Técnica em Saúde Bucal

Ingrid Eusébio
Técnica em Saúde Bucal

Sheila Ribeiro
Técnica em Saúde Bucal



TSB ETEC - FOB USP
2024



Fonte: Autoras