



FACULDADE DE TECNOLOGIA DE AMERICANA

Produção Têxtil

Emilly Karine de Lima Tazinafo

Luana de Carvalho

Melissa Kaori Okabe Ferreira

Orientador: Alex Paulo Siqueira

PROJETO PARA UMA CONFECÇÃO DE ROUPAS DE NÃOTECIDO

Americana / SP

2012

FACULDADE DE TECNOLOGIA DE AMERICANA



PROJETO PARA UMA CONFECÇÃO DE ROUPAS DE NÃOTECIDO

“Trabalho de Conclusão de Curso apresentado à Faculdade de Tecnologia de Americana como parte das exigências do curso de Produção Têxtil para obtenção do título de Tecnólogo em Produção Têxtil”.

Orientador: Prof.^o Mestre Alex Paulo Siqueira Silva

Americana / SP

2012

T238p

Projeto para uma confecção de roupas de não tecido. / Emily Karine de Lima Tazinafo ; Luana de Carvalho ; Melissa Kaori Okabe Ferreira. – Americana: 2012.

110f.

Monografia (Graduação de Tecnologia em Produção Têxtil). - - Faculdade de Tecnologia de Americana – Centro Estadual de Educação Tecnológica Paula Souza.

Orientador: Prof. Ms. Alex Paulo Siqueira Silva

1. Confecção I. Carvalho, Luana II. Ferreira, Melissa Kaori Okabe III. Tazinafo, Emily Karine de Lima IV. Silva, Alex Paulo Siqueira. Centro Estadual de Educação Tecnológica Paula Souza – Faculdade de Tecnologia de Americana.

CDU: 687

Emilly Karine de Lima Tazinafo RA: 0040081011015
Luana de Carvalho RA: 0040081011026
Melissa Kaori Okabe Ferreira RA: 0040081011032

PROJETO PARA UMA CONFECÇÃO DE ROUPAS DE NÃOTECIDO

Trabalho de conclusão de curso aprovado como requisito parcial para obtenção do título de Tecnólogo de Produção Têxtil da Faculdade de Tecnologia de Americana.

Banca Examinadora

Orientador: _____

Alex Paulo Siqueira Silva – Mestre em Engenharia da Habitação – IPT –
SP – Professor da Faculdade de tecnologia de Americana

Professor da Disciplina: _____

José Fornazier Camargo Sampaio - Mestre em Engenharia
– USP - SP - Professor da Faculdade de tecnologia de
Americana

Professor Convidado: _____

Daives Arakem Bergamasco – Especialista
- Unicamp – Professor da Faculdade e Tecnologia de
Americana

Americana, 27de Novembro de 2012

Dedicatória

Dedicamos este trabalho aos colaboradores que forneceram informações, que muito nos auxiliaram para a desenvoltura deste projeto. E principalmente aos nossos esforços que nos trouxeram onde estamos.

AGRADECIMENTOS

Agradecemos primeiramente a Deus que nos proporcionou o dom da vida e a oportunidade de estudarmos em uma faculdade pública.

A amizade que firmamos ao longo dos anos, que nos proporcionaram cotidianos mais agradáveis, pois sem umas às outras não conseguiríamos concluir essa fase de nossas vidas, e apesar das dificuldades e tensões de se preparar um TCC conseguimos nos manter unidas e empenhadas para um bem comum.

Aos nossos familiares que direta ou indiretamente nos auxiliaram e acreditaram na nossa capacidade e competência, às pessoas que não acreditaram que chegaríamos, nos proporcionando assim uma maior vontade de concretizar mais este sonho de concluir uma graduação.

Eu, Emilly, agradeço ao meu namorado Thiago, que me ajudou estando ao meu lado todos estes anos; à minha prima querida Luciele que sempre me auxiliou em dúvidas, à minha amiga Karina que teve parte na colaboração, para a conclusão deste trabalho.

Eu, Luana, agradeço ao meu noivo Tiago por ter sido compreensivo nesses tempos de nervosismo e estresse, deixando seus próprios problemas de lado para me dar apoio quando precisei e por me incentivar a alcançar meus sonhos por mais difíceis que eles parecessem, à minha amiga Marina que sempre esteve à disposição quando eu aparecia com algum problema para ser resolvido.

Eu, Melissa, agradeço ao meu irmão Rodrigo, por me apoiar sempre, e ajudar-me com tudo que eu precisasse no decorrer destes anos, fortalecendo nossos laços fraternos.

Ao nosso orientador Alex, que aceitou a responsabilidade de firmar um compromisso com nosso grupo que visa elaborar um TCC de qualidade e conteúdo, mostrando comprometimento e dedicação e levando-nos ao melhor caminho a ser seguido, à sua paciência e disponibilidade de tempo para dirimir nossas dúvidas e auxiliar-nos no projeto.

E aos demais professores que estiveram à disposição para sanar nossas dúvidas sempre que necessário, sem se irritar ou fazer pouco caso, João, Maria Adelina e Amarildo.

Os homens perdem a saúde para juntar dinheiro, depois perdem o dinheiro para recuperar a saúde. E por pensarem ansiosamente no futuro esquecem-se do presente de forma que acabam por não viver nem no presente nem no futuro. E vivem como se nunca fossem morrer...

e morrem como se nunca tivessem vivido.

Dalai Lama

RESUMO

CARVALHO, Luana de; FERREIRA, Melissa Kaori Okabe e TAZINAFO, Emily Karine de Lima . **Projeto para uma confecção de roupas de não tecido**. 2012, 107f. Trabalho acadêmico (Graduação) – Curso de Produção Têxtil. Faculdade de Tecnologia de Americana. Centro Paula Souza. Americana, SP.

O assunto abordado neste trabalho aborda um tema inovador, a confecção de peças cuja matéria-prima é o não tecido. Este se apresenta como um material que vem apresentando possibilidades interessantes de aplicações em vários setores, inclusive no vestuário. Embora ainda seja um seguimento pouco explorado é muito inspirador. O objetivo dessa pesquisa é encontrar os pontos favoráveis e as dificuldades que uma empresa do ramo de confecção apresenta, como gastos operacionais, aceitação do produto no mercado consumidor e pioneirismo no setor em questão. Testes foram elaborados para confirmar a eficácia da confecção de roupas com não tecido. Esses testes apontaram algumas dificuldades, entretendo, nada que impeça seu uso se as vantagens econômicas e de manuseio forem levadas em consideração. É sabido que o não tecido possui baixo custo o seu uso é bastante animador. A conclusão do trabalho foi baseada em interpretações de dados referentes às tabelas apresentadas na continuidade do projeto. Essas acepções mostraram que uma empresa no setor de vestuário, utilizando não tecido como matéria-prima, é satisfatória financeiramente, devido ao investimento inicial ser relativamente baixo, quando comparado ao seu retorno com base em pesquisas de mercado e aceitação do consumidor.

Palavras- chave: Produção têxtil. Confecção. Não tecido. Confecção de vestuário.

ABSTRACT

CARVALHO, Luana de; FERREIRA, Melissa Kaori Okabe e TAZINAFO, Emily Karine de Lima . **Design for manufacture of nonwoven clothes**. 2012, 107f. Academic study (undergraduate) - Textile Production Course. Americana College of Technology. Centro Paula Souza. Americana, Brazil.

The paper subject addresses to an innovative development, the manufacture of parts whose raw material is nonwoven. This comes as a material which has been presenting interesting applications possibilities in various industries, including clothing. However it is still an underexplored follow, but very inspiring. The goal of this research is to find the pros and the difficulties that a branch clothing company shows such as operating expenses, product acceptance in the consumer market and pioneering in the industry in question. Tests were designed to confirm the efficacy of clothes confection using nonwoven. The tests pointed out some difficulties, nevertheless, nothing to prevent its use if the economic advantages and handling are taken into account, since the nonwoven has low cost. The paper conclusion was based on data interpretation from tables presented in the project continuing. These acceptations show that a company in the garment sector, using nonwoven as raw material, is financially satisfactory, due to the fact that the initial investment is relatively low compared to its expected return based on market research and consumer acceptance.

Keywords: Textile production. Confection. Nonwoven. Making clothing.

LISTA DE FIGURAS e ILUSTRAÇÕES

FIGURA 1 - CIDADE DE SANTA BÁRBARA D'OESTE	30
FONTE: GOOGLE IMAGENS 03/09/2012	30
FIGURA 2- LOCALIZAÇÃO NO MAPA DA PUMPKIN CONFECÇÕES LTDA- ME	31
FONTE: GOOGLE IMAGENS 03/09/2012	31
FIG. 3 LOGOTIPO DA EMPRESA	53
FIG.4 FRENTE DO TAG	54
FIG.5 VERSO DO TAG	54
FIG 6 FLUXOGRAMA DA EMPRESA.....	68
FIG7 LEIAUTE DA EMPRESA	71
FIG.8 MÁQUINA RETA ELETRÔNICA SUNSTAR	75
FONTE DO MODELO: HTTP://MIGRE.ME/BWGLB	75
FIG. 9 MÁQUINA BOTONEIRA SINGER.....	76
FONTE : HTTP://MIGRE.ME/BWGQK	76
FIG. 10 MÁQUINA DE CORTE SINGER.....	76
FONTE: HTTP://MIGRE.ME/BWH8O	76
FIG.. 11 ÓCULOS DE PROTEÇÃO	80
FONTE: HTTP://MIGRE.ME/BWGDM	80
FIG. 12 CALÇADO DE SEGURANÇA:	80
FIG.13 PROTETOR AURICULAR.....	81
FONTE: HTTP://MIGRE.ME/BWGA4	81
FIG. 14 LUVA DE AÇO	81
FONTE: HTTP://MIGRE.ME/BWGES	81

LISTA DE TABELAS

<u>TABELA 1 CUSTOS DA RECEPÇÃO</u>	72
<u>ARQUIVO PUMPKIN 2012</u>	72
<u>TABELA 2 - CUSTOS DO ESCRITÓRIO</u>	72
<u>ARQUIVO PUMPKIN 2012</u>	72
<u>TABELA 3- CUSTOS DA SALA DA MODELISTA/ESTILO</u>	73
<u>ARQUIVO PUMPKIN 2012</u>	73
<u>TABELA 4 - CUSTOS DA SALA DE REUNIÃO</u>	73
<u>ARQUIVO PUMPKIN 2012</u>	73
<u>TABELA 5- CUSTOS DO ALMOXARIFADO</u>	74
<u>ARQUIVO PUMPKIN 2012</u>	74
<u>TABELA 6 - CUSTOS DE EQUIPAMENTOS PARA PRODUÇÃO</u>	74
<u>ARQUIVO PUMPKIN 2012</u>	74
<u>TABELA 7 CUSTOS DE EQUIPAMENTOS PARA EXPEDIÇÃO</u>	77
<u>ARQUIVO PUMPKIN 2012</u>	77
<u>TABELA 8- CUSTOS DE EQUIPAMENTOS PARA COZINHA</u>	77
<u>ARQUIVO PUMPKIN 2012</u>	77
<u>TABELA 9- CUSTOS EQUIPAMENTOS PARA SALA DE DESCANSO</u>	78
<u>ARQUIVO PUMPKIN 2012</u>	78
<u>TABELA 10 - CUSTOS DE EQUIPAMENTOS PARA PORTARIA</u>	78
<u>ARQUIVO PUMPKIN 2012</u>	78
<u>TABELA 11 - EQUIPAMENTOS PARA ESPAÇO DO VESTIÁRIO</u>	78
<u>ARQUIVO PUMPKIN 2012</u>	78
<u>TABELA 12 - CUSTOS DE EQUIPAMENTOS ACESSÓRIOS</u>	79
<u>ARQUIVO PUMPKIN 2012</u>	79
<u>TABELA 13 - CUSTO DO AUTOMÓVEL</u>	81
<u>FONTE: ARQUIVO PUMPKIN 2012</u>	81
<u>TABELA 14 - CUSTOS VARIÁVEIS</u>	82
<u>FONTE: ARQUIVO PUMPKIN 2012</u>	82
<u>TABELA 15- CUSTOS FIXOS</u>	82
<u>FONTE: ARQUIVO PUMPKIN 2012</u>	82
<u>TABELA 16- FOLHA DE PAGAMENTO</u>	82

<u>FONTE: ARQUIVO PUMPKIN 2012 1</u>	83
<u>TABELA 17- CUSTO PARA INSUMOS NECESSÁRIOS PARA CASACO</u>	89
<u>FONTE: ARQUIVO PUMPKIN 2012</u>	89
<u>TABELA 18- CUSTO PARA INSUMOS NECESSÁRIOS PARA CALÇA</u>	89
<u>FONTE: ARQUIVO PUMPKIN 2012</u>	90
<u>TABELA 19- CUSTO PARA INSUMOS NECESSÁRIOS PARA VESTIDO</u>	90
<u>FONTE: ARQUIVO PUMPKIN 2012</u>	90
<u>TABELA 20- CUSTO PARA INSUMOS NECESSÁRIOS PARA BLUSA</u>	90
<u>FONTE: ARQUIVO PUMPKIN 2012</u>	91
<u>TABELA 21 -INVESTIMENTO INICIAL</u>	93
<u>TABELA 22- VALOR TOTAL PARA ABERTURA DA EMPRESA</u>	94
<u>TABELA 23 - CUSTOS MENSAIS</u>	94
<u>FONTE: ARQUIVO PUMPKIN 2012</u>	94
<u>TABELA 24- CUSTO E CONTRIBUIÇÃO NOS LUCROS DO CASACO</u>	95
<u>FONTE: ARQUIVO PUMPKIN 2012</u>	95
<u>TABELA 25- CUSTO E CONTRIBUIÇÃO NOS LUCROS DA CALÇA</u>	95
<u>FONTE: ARQUIVO PUMPKIN 2012</u>	95
<u>TABELA 26- CUSTO E CONTRIBUIÇÃO NOS LUCROS DA BLUSA</u>	95
<u>FONTE: ARQUIVO PUMPKIN 2012</u>	95
<u>TABELA 27- CUSTO E CONTRIBUIÇÃO NOS LUCROS DO VESTIDO</u>	95
<u>FONTE: ARQUIVO PUMPKIN 2012</u>	96
<u>TABELA 28- FATURAMENTO MENSAL OUTONO/INVERNO</u>	96
<u>FONTE: ARQUIVO PUMPKIN 2012</u>	96
<u>TABELA 29 – FATURAMENTO MENSAL PRIMAVERA/VERÃO</u>	97
<u>FONTE: ARQUIVO PUMPKIN 2012</u>	97

LISTA DE ABREVIATURAS E SIGLAS

ABINT - Associação Brasileira Indústrias de Não tecidos e Tecidos Técnicos

ABNT- Associação Brasileira de Normas Técnicas

CAD - Computer Aided Desing - Projeto Assistido por Computador

CAN - Computer Aided Manufacturing - Fabricação Assistida por Computador

CETESB - Companhia de Tecnologia de Saneamento Ambiental (Companhia Ambiental do Estado de São Paulo)

CPFL – Companhia Paulista de Força e Luz

CPP - Contribuição Patronal Previdenciária

EPI - Equipamento de Proteção Individual

FGTS – Fundo de Garantia por Tempo de Serviço

IBAMA - Instituto Brasileiro do Meio Ambiente e dos Recursos Naturais Renováveis

ICMS - Imposto sobre Operações Relativas à Circulação de Mercadorias e sobre a Prestação de Serviços de Transporte Interestadual e Intermunicipal e de Comunicações

INSS – Instituto Nacional do Seguro Social

IPI – Imposto sobre Produto Industrializado

NBR - Norma Brasileira

SBRT – Serviço Brasileiro de Respostas Técnicas

.

.

.

SUMÁRIO

1	Introdução.....	16
2	Conhecendo o material a ser utilizado na confecção.....	18
2.1	História do Não tecido.....	18
2.2	Classificação dos não tecidos.....	20
2.2.1	Gramatura.....	20
2.2.2	Formação da manta.....	20
2.2.3	Consolidação da manta.....	21
2.2.4	Quanto à transformação/ acabamentos e/ou conversão.....	22
2.2.5	Quanto às matérias primas utilizadas.....	23
2.2.5.2	<i>Agentes ligantes</i>	23
3	A empresa primeiros passos.....	24
3.1	Histórico da Empresa.....	24
3.2	Produtos.....	24
3.3	Análises nos Tecidos.....	24
3.3.1	Descrição dos testes.....	25
3.4	Dificuldades encontradas.....	26
3.5	Clientes em Potencial.....	27
3.6	Política da Qualidade.....	28
3.7	Descarte de Resíduos.....	28
3.8	Escolha da Cidade.....	29
3.9	Projeto de Lei- Complementar apresentado à Prefeitura de Santa Bárbara D'Oeste.....	31
3.10	O Contrato Social da Empresa.....	33
3.11	Caracterização da Empresa junto à Junta Comercial.....	42
3.12	Perfil da empresa.....	43
3.12.1	Missão.....	43
3.12.2	Visão.....	43
3.12.3	Valores.....	43
3.13	Plano de negócios.....	43
3.13.1	Plano de Marketing e Vendas para Empreendedores.....	43
3.13.2	Planejamento de marketing e vendas.....	44
3.13.3	Ameaças.....	44

3.13.4 Oportunidades	45
3. 14 Análise de Ambiente Externo	47
3.14.1 Fatores Econômicos	47
3.14.2 Fatores Socioculturais	48
3.14.3 Fatores Políticos, Legais e de Tecnologia	49
3.14.4 Concorrência.....	51
3.15 Análise de Ambiente Interno.....	51
3.15.1 Forças	51
3.15.2 Fraquezas.....	51
3.15.3 Público Alvo.....	52
4 PUMPKIM CONFECÇÕES	53
4.1 Escolha do nome	53
4.2 Escolha do logo.....	53
4.3 Escolha doTag	53
4.4 Definição de Objetivos e Metas.....	54
4.4.1 Objetivos:	54
4.4.2 Metas:.....	54
4.5 Definição das Estratégias de Marketing	55
4.5.1 Produto: Fase de germinação.	55
4.5.2 Preço	55
4.5.3 Praça	55
4.5.3 Promoção.....	55
4.5.5 Pessoas	55
4.6 Sumário Executivo.....	56
4.7 Fichas técnicas.....	56
4.8 Fluxograma	68
4.9 Leiaute da empresa.....	71
4.10 Tabelas de custos	72
4.10.1 Recepção	72
4.10.2 Escritório.....	72
4.10.3 Sala Modelista / Estilo	73
4.10.4 Sala De Reunião	73
4.10.5 Almoxarifado	74
4.10.6 Produção	74

4.10.7 Expedição.....	77
4.10.8 Cozinha.....	77
4.10.9 Sala De Descanso	78
4.10.10 Portaria	78
4.10.11 Vestiário.....	78
4.10.12 Acessórios.....	79
4.10.13 Automóvel	81
4.10.14 Custos Variáveis.	82
4.10.15 Custos Fixos	82
4.10.16 Folha de Pessoal	82
4.10.17 Insumos.....	89
4.10.18 Relação de Fornecedores.....	91
4.11 Investimentos	93
4.11.1 Investimento Inicial.....	93
4.11.2 Custos Mensais	94
4.12 Produção Mensal.....	94
4.12.1 Produção Mensal Casaco.....	94
4.12.2 Produção Mensal Calça	95
4.12.3. Produção Mensal Blusa	95
4.12.4 Produção Mensal Vestido	95
4.13 Faturamento Mensal	96
4.13.1 Faturamento mensal Outono/Inverno.....	96
4.13.2 Faturamento mensal Primavera/Verão	97
5 Considerações finais	98
REFERÊNCIAS	99
ANEXO A- lei complementar nº 36/2007	106

1 Introdução

O trabalho aqui apresentado tem como tema a confecção de roupas utilizando como matéria-prima o não tecido.

O não tecido possui este nome devido a este material não passar por teares que é comum no processo de fabricação de tecidos. Suas fibras não são tramadas segundo um arranjo ordenado, e sim, dispostas aleatoriamente. O não tecido é um material confeccionado em tecido à base de polipropileno e viscosa que possuem como principais características o fato de serem atóxicas e semipermeáveis, impedindo assim a passagem de partículas, ou seja, gotas.

O não tecido permite uma fácil transportação no processo de fabricação (Spunbond) com filamentos contínuos. É um processo parecido com o de fazer papel, tendo as fibras de polímero prensadas na temperatura adequada, fundindo-se e em seguida dando origem ao tecido fibroso. Porém, existem várias tecnologias que podem fabricar um não tecido tendo influência da indústria papelreira, têxtil e do plástico.

Existem dois tipos distintos de não tecido que são: os duráveis e os não duráveis e que podem ser produzidos a partir de fibras naturais, como por exemplo, o algodão e a lã ou através de fibras sintéticas como o poliéster e o polipropileno. Este produto pode ser classificado, basicamente, pelo processo de fabricação, matéria prima, características das fibras/filamentos, processo de consolidação, gramatura, entre outras. Quanto à formação da manta pode obter-se por três processos, sendo eles: por via seca, por via úmida ou por via fundida.

Por conta da capacidade produtiva esse tecido possui um valor baixo, sendo utilizado em diversos setores, como para fazer telas de filtro, tecidos higiênicos, tecidos hospitalares, geotêxteis¹, dentre muitos outros.

¹ Geotêxteis são materiais têxteis utilizados em contacto com o solo ou com outros materiais em aplicações de engenharia civil e geotécnica. Geralmente são do tipo tecido ou Não tecido, embora também existam geotêxteis tricotados e reforçados.

Conforme a norma NBR-13370, não tecido é uma estrutura plana, flexível e porosa, constituída de véu ou manta de fibras ou filamentos, orientados direcionalmente ou ao acaso, consolidados por processo mecânico (fricção) e/ou químico (adesão) e/ou térmico (coesão) e combinações destes. (ABNT-NBR 13370:2002)

Tomando conhecimento sobre as formas e características do não tecido como citados acima, e por observarmos nas passarelas suas utilizações, vimos a oportunidade de implantar no mercado um seguimento inovador que vem se desenvolvendo e mostrando tecnologias novas e interessantes relacionadas a confecção de vestuários, e para outras diversas áreas, visto que é um material que pode ser usado em muitos seguimentos.


Esse projeto iniciou-se com o intuito de montar uma empresa no segmento de vestuário com matéria-prima não tecido para fornecer aos nossos futuros consumidores roupas com qualidade, conforto e beleza com um produto diferenciado e com um custo bem acessível. Considerando também o fato de que a fabricação de não tecido vem crescendo consideravelmente nos últimos anos e mostrando-se um mercado promissor e com grande demanda.

As passarelas já mostram a utilização de não tecidos como inovação no mundo da moda, contudo é claro ainda é um material que vem sendo estudado e aperfeiçoado aos poucos por conter características difíceis de modificar como, por exemplo, sua maleabilidade, dificultando assim o caimento das peças, ocorre que com a mistura de fibras vem conseguindo mudar ou apenas adaptar algumas dessas características.

Este trabalho está dividido em cinco capítulos, sendo que na introdução procurou-se definir não tecido e demonstrar as justificativas ao interesse de montar um projeto de confecção de não tecido.

No segundo capítulo para conhecer melhor o material usado far-se-á um levantamento histórico e a classificação dos tipos de não tecidos.

O terceiro capítulo será destinado a demonstrar os primeiros passos da empresa em questão, suas buscas, facilidades e dificuldades enfrentadas.

No quarto capítulo estará focada a Empresa Pumpkin , com seu logo definido, seu tag, seus materiais e toda a sua estrutura em ação.

Nas considerações finais apresentaremos uma visão geral dos negócios da empresa, na inserção dos não tecidos no setor de vestuário e os prós e contras neste tipo uso.-.

2 Conhecendo o material a ser utilizado na confecção

Com o propósito de facilitar e adequar os produtos para a confecção se faz necessário o conhecimento do produto com que se vai trabalhar, pois é relevante estabelecer critérios para armazenar e selecionar o que será utilizado.

2.1 História do Não tecido

Os não tecidos surgiram devido a várias atitudes e pressões de mercado, entre outras circunstâncias : a necessidade de simplificação do processo têxtil; a necessidade de novos produtos no mercado; a necessidade de se ter uma produção mais limpa utilizando-se da reciclagem de resíduos e de fibras.

É difícil apontar uma data certa para a aparição do não tecido no mercado, porém quando se cita a indústria de papelaria associa-se, imediatamente, ao nascimento do não tecido. O primeiro produto a ser associado a esse material, surgiu no Egito, no ano de 2400 A.C. e, em 1860, nos EUA foi apresentada a primeira roupa de papel, sendo Henry e Sealy Fourdrinuer os responsáveis pela elaboração da máquina de fabricação de papel, este equipamento é conhecido, atualmente, como fourdrinier.

Desde a década de cinquenta, a indústria de não tecido vinha aquecendo-se e procurando desenvolver-se tecnologicamente, mas foi apenas na década de

sessenta que se marca o lançamento do não tecido no mercado como matéria-prima para consumo.

Em 1960, surgiram as patentes pioneiras para fabricação de não tecido de filamento contínuo através da fiação por fusão, e foi quando sentiu-se a necessidade da fabricação de um equipamento adequado, surgindo então um equipamento específico para se fabricar não tecido por via úmida².

O nome não tecido é utilizado devido ao fato de que este tipo de material, não necessita passar por "teares" que são muito comuns na fabricação de tecidos, durante seu processo de fabricação as fibras não são tecidas de modo convencional sem tramas e urdume, sendo formada por disposição aleatória das fibras formando uma manta. "O não tecido ficou conhecido também em outras línguas como, nonwoven (inglês), notejido (espanhol), tessuto nontessuto (italiano), nontissé (francês), e vilesstoffe (alemão)" (SBRT,2011). Para que se possa ter um melhor entendimento quanto ao não tecido é necessário entender o que é um tecido para que fiquem perceptíveis as diferenças de formação de ambos,

Conforme a ABNT/TB-392, "tecido é uma estrutura produzida pelo entrelaçamento de um conjunto de fios de urdume³ e outro conjunto de fios de trama⁴, formando ângulo de (ou próximo a)90 °. (ABNT/TB – 392, 1991).

Os não tecidos basicamente podem ser classificados pelo processo de fabricação, matérias-primas, características das fibras/filamentos, processo de consolidação, gramatura, processo de transformação e/ou conversão, ou associação desses elementos.

². No processo Via Úmida (Wet Laid), as fibras são suspensas em meio aquoso e depois são coletadas através de filtração por um anteparo, em forma de manta.

^{3 3} Urdume - Conjunto de fios dispostos na direção longitudinal (comprimento) do tecido

⁴ Trama-Conjunto de fios dispostos na direção transversal (largura) do tecido.

2.2 Classificação dos nãotecidos

Os nãotecidos, assim como os demais tecidos conhecidos, podem ser diferenciados quanto às suas características, e, podem ser classificados quanto à gramatura, quanto à formação da manta, quanto à consolidação da manta, quanto à transformação/ acabamentos e/ou conversão, quanto às matérias primas utilizadas e quanto às propriedades de fibras/ filamentos. Veremos adiante algumas dessas características.

2.2.1 Gramatura⁵

Quanto à gramatura (Peso por Unidade de Área), pode ser classificado como leve, médio, pesado ou muito pesado, sendo:

- Leve: menor que 25 g/m²;
- Médio: entre 26 e 70 g/m²;
- Pesado: entre 71 e 150 g/m²;
- Muito pesado: acima de 150 g/m². (ABINT)

Gramatura é definida como sendo a distribuição da massa pela área de um metro quadrado, e para normalizar tem-se a norma da ABNT NBR 10591/2008 – determinação da gramatura de tecidos Esta Norma prescreve o método para determinação da gramatura de malhas e tecidos planos e não se aplica a nãotecidos, fitas e revestimentos têxteis de piso, exceto por acordo entre partes; e a ABNT NBR 12984/2000 para os Nãotecidos- determinação da massa por unidade de área.

2.2.2 Formação da manta⁶

⁵ Peso por unidade de área

⁶ Manta é a estrutura ainda não consolidada, formada por uma ou mais camadas de véus de fibras ou filamentos

Quanto à formação da manta os não tecidos são classificados em via seca, via úmida e via fundida.

- I. Via Seca (*Dry Laid*) é quando o transporte das fibras é feito de duas formas, ou por via mecânica ou por ar; sendo:

Mecânico: Cardagem

Ar: Sistema pneumático

Na Via Seca a formação da manta poderá ser:

Abertura e mistura

Cardagem

Crosslapping

- II. Via Úmida (*Wet Laid*) é quando as fibras são dispostas em meio úmido. Essa tecnologia é oriunda da formação do papel por suspensão de fibras por meio aquoso. No geral as fibras utilizadas nesse processo são fibras curtas.

O processo via úmida é composto de três etapas principais:

- Dispersão da fibra em água;
- Formação contínua da manta sobre uma esteira (filtração);
- Secagem (verificar), consolidação, secagem e enrolamento da manta.

III- Via Fundida (*Molten Laid*). Neste processo estão incluídos os não tecidos produzidos por extrusão, que são os de fiação contínua (Spunbonded) e (Meltblown). Esses processos trabalham com matéria-prima na forma de polímeros (materiais plásticos). Este tipo de material é conhecido na área comercial como (M) Meltblow associado ao (S) Spunbonded .

2.2.3 Consolidação da manta

Quanto à consolidação da manta depende do processo utilizado que podem ser: processo mecânico, processo químico ou processo térmico, conforme discriminado a seguir:

I- Mecânico (fricção): Processo que realiza o entrelaçamento das fibras na manta utilizando agulhas, jatos de ar ou jatos de água.

O processo mecânico de agulhagem é um processo que por meio de um movimento vertical das agulhas ocasiona a coesão na manta de fibra, obtida por sobreposição de camadas de processos anteriores

II- Processo químico (adesão): O método de consolidação química é um processo que pode ser feito isoladamente ou pode ser feito como um método adicional de consolidação associado com um processo mecânico de pré-consolidação.

III- Processo térmico (coesão): A utilização das fibras bicomponentes permite que a consolidação térmica de características interessantes aos não tecidos, como: maciez e flexibilidade.

Para a consolidação térmica são utilizados quatro tipos de processos:

- Calandragem
- Equipamento de termofixação
- Ultrassom
- Passagem de ar quente

2.2.4 Quanto à transformação/ acabamentos e/ou conversão

Em função da aplicação defini-se no que o rolo de não tecido irá se transformar. Quanto à transformação/ acabamentos e/ou conversão têm-se:

- Corte em menores larguras e/ou peças,
- confecção,
- dublagem,
- impregnação,
- cobertura,
- adesivagem,
- tingimento,
- estampagem,
- impressão,

- chamuscagem,
- laminação e outros.

2.2.5 Quanto às matérias primas utilizadas

Quanto às matérias-primas utilizadas podem ser classificados em: fibras/filamentos, ligantes, dispersões poliméricas, soluções e sólidos ou coloides.

2.2.5.1 Quanto às propriedade das fibras e filamentos

Quanto à propriedade das fibras/ filamentos podem ser de origem artificial, natural ou sintética. Sendo fibras naturais de origem vegetal, natural de animais, e natural mineral. As artificiais e sintéticas são as manufaturadas.

As propriedades das fibras/ filamentos representam um dos principais fatores na determinação das características dos Nãotecidos. Algumas dessas propriedades são: comprimento; tipo de seção transversal (circular, triangular, oca, trilobal); título (decitex ou denier = massa em gramas por 10.000 ou 9.000m de comprimento); matéria-prima; ponto de amortecimento e fusão; afinidade tintorial; frisagem; acabamento; e outras.

2.2.5.2 Agentes ligantes

Os ligantes (resinas) são produtos químicos usados para consolidação, acabamento e transformação das fibras/filamentos.

Os agentes ligantes são os meios pelos quais os véus são consolidados firmemente a fim de originar o nãotecido resinado. Os agentes ligantes determinam as propriedades de uso do nãotecido e têm grande influência sobre as propriedades dos nãotecidos, de tal forma que a aplicação final do nãotecido é quem vai determinar o tipo de ligante a ser usado.

3 A empresa primeiros passos

3.1 Histórico da Empresa

A empresa Pumpkin Confeções LTDA – ME está situada à Rua Frederico Amadeu Covolan, número: 224- Bairro: Distrito Industrial de Santa Bárbara D'Oeste- São Paulo- Brasil- CEP: 13456-132 atua no segmento de confecções para vestuário, é constituída juridicamente por cotas de responsabilidade limitada, possui três sócias e 21 colaboradores, sendo optante do Simples Nacional.

3.2 Produtos

A diretoria da empresa Pumpkin optou por trabalhar com uma linha reduzida de produtos totalizando uma quantia de apenas quatro peças sendo duas de outono/inverno composta por casaco e calça e duas peças de primavera/verão blusa e vestido a ser produzido com não-tecido. Visto que quanto maior sua linha de produção mais custos é atribuído à empresa, por sermos novos no mercado encontraríamos a dificuldade de bancar tais custos tão cedo, claro que com o crescer do negócio estaremos nos adaptando às necessidades de nosso público consumidor e procurando aumentar nossa capacidade produtiva.

3.3 Análises nos Tecidos

Concluiu-se através de testes elaborados no laboratório da instituição Fatec (Faculdade de Tecnologia de Americana) sob orientação do professor Dr. João Batista Giordano, que o não-tecido usado em questão em nosso projeto de finalização de curso é um produto viável, porém que apresenta algumas dificuldades como tingimento, de acordo com os testes de pigmentação que produzimos na instituição, o tecido de gramatura baixa apresentou dificuldades de afinidade com os pigmentos por apresentarem uma quantidade de fibras menor permitindo assim a passagem do corante sem a fixação necessária tornando o processo mais trabalhoso para um resultado satisfatório, encontramos também dificuldade com solidez a lavagem da peça assim como disse anteriormente sua dificuldade de fixação do tingimento faz com que ele desbote ao ser lavado, porém os não-tecidos

podem ser tingidos normalmente, só necessitam de uma fixação mais profunda para que pegue a cor e não desbote, ainda assim é um tecido de custo mais viável que os do mercado atual pela forma como é produzido, foram feitos também testes de estamparia o que foi extremamente satisfatório mostrando ótima performance das fibras, testes de amaciamento o que melhorou muito o toque e caimento das peças, nos mostrando que o nãotecido para ser usado em uma confecção tem que ter um beneficiamento apropriado e muito bem elaborado para que a peça consiga alcançar seus objetivos finais como caimento e maleabilidade.

3.3.1 Descrição dos testes

3.3.1.1 Tingimento

Nãotecido gramatura 49gr. Composição 100% Polipropileno

1º Teste: Utilizamos pigmento, ligante que fixa com temperatura, água após o teste aplicamos espessante que serve para encorpar, mais não obtemos nenhuma mudança, passamos no foulard e fixamos na rama com a temperatura até 100°C, depois de seco na rama foi feito o teste de desbotamento e concluiu-se que após três lavadas o tecido desbota.

2º Teste: Utilizamos pigmento, ligante que fixa com o ar e água, passamos no foulard e foi deixado por 72 horas para fixação em temperatura ambiente, foi feito o teste de desbotamento e conclui-se que após três lavadas o tecido não desbota.

Estamparia-

Nãotecido gramatura 49gr. Composição 100% Polipropileno. Utilizamos corante e pasta pigmento para fazer o corante, depois de pronto, escolhemos um quadro de estamparia e estampamos o tecido.

3.3.1.2 Amaciamento

1º Teste: Nãotecido Gramatura 49gr. Composição 100% Polipropileno.

2º Teste: Não tecido Gramatura 1,86gr. Composição 100% Poliéster.

3º Teste: Não tecido Gramatura 0,93gr. Composição 100% Polipropileno.

4º Teste: Não tecido Gramatura 1,34gr. Composição 100% Poliéster.

5º Teste: Não tecido Gramatura 0,65gr. Composição 100% Polipropileno.

Foram utilizados 5 litros de água, em temperatura ambiente com, 100g de amaciante e deixado de molho por 5 minutos, para 2mt de tecido.

3.3.1.3 Encolhimento

1º Teste: Não tecido Gramatura 1,86gr. Composição 100% Poliéster.

2º Teste: Não tecido Gramatura 0,93gr. Composição 100% Polipropileno.

3º Teste: Não tecido Gramatura 1,34gr. Composição 100% Poliéster.

4º Teste: Não tecido Gramatura 0,65gr. Composição 100% Polipropileno.

Foi medido e marcado no tecido um quadrado de 10 cm por 10 cm e posto na rama por um minuto o que não ocasionou em um encolhimento.

3.4 Dificuldades encontradas

No decorrer de nosso trabalho de finalização de curso, visualizamos alguns obstáculos para o desenvolvimento eficaz do projeto em questão, porém temos em mente que isso acontece em todas as empresas, principalmente nas que trazem inovações para o mercado, pois é sabido que toda empresa enfrenta algum problema seja em áreas administrativa ou produtiva mas que isso não inviabiliza sua desenvoltura. Apesar de termos enfrentado problemas em encontrar fornecedores de não tecido que trabalhem com misturas de fibras que não sejam sintéticas como, por exemplo, o algodão, o que daria um caimento e mobilidade muito melhor às peças, encontramos muita oferta de tecido não tecido sendo fabricado no mercado, porém como a área de confecção não é muito utilizada ainda as empresas que trabalham com esse material não viram a necessidade de suprir esse mercado. A produção hoje é voltada mais para a construção civil, agrícola e indústria automobilística que têm uma demanda grande no mercado, por esse motivo a maioria dos não tecidos fabricados são sintéticos, pois atendem às necessidades desses setores já que estão mais visíveis no momento. Com o tempo esperamos

modificar a forma como essas empresas de tecido não-tecido nos veem no mercado competidor. Criamos uma nova oportunidade e esperamos que com o tempo estimulemos essas empresas a investirem em misturas já que abriremos um novo nicho de mercado que futuramente poderá proporcionar concorrentes na área.

Outro ponto que apresentou percalços foi a questão de tingimento, nossa empresa irá adquirir o tecido já tingido, pois não iremos desenvolver esse tipo de trabalho, porém elaboramos alguns testes em laboratórios para vermos como ele se comporta diante de corantes adversos, chegamos à conclusão que tecidos com gramatura baixa apresenta resistência em manter a solidez da cor até mesmo à lavagem deu certa dificuldade em fixar o pigmento no tecido, o que conseguimos depois de mudar o método de aplicação.

O não-tecido de fibras sintéticas mostrou ser difícil de trabalhar em roupas de verão, pois o seu caimento e mobilidade não são favoráveis aos modelos que tendem a ser mais soltos e até mesmo rodados, mostrando assim certa ineficiência de modelagem, por outro lado para roupas de inverno que tendem a ser mais pesadas e compostas esse tecido se mostrou muito eficaz deixando visível que a peça final atende às necessidades para tal estação, mantendo a temperatura do corpo agradável perante o frio e com peças sofisticadas.

3.5 Clientes em Potencial

Tratando-se de uma empresa no ramo de confecção de não-tecido entende-se que os principais clientes serão lojistas e revendedores de peças prontas, já que nossa empresa não terá loja própria para revenda e, sim, repassaremos as mercadorias para que terceiros os venda em seus comércios, com isso não precisaremos nos instalar em ambientes específicos, nossa clientela alvo são os lojistas situados em áreas de grande alcance como São Paulo que tem um público muito bom tanto para varejo como atacado; e, portanto mais fácil a divulgação das peças visto que é uma região que tem procura de todo o Brasil. Claro que focaremos também nossa distribuição por Santa Bárbara D'Oeste que será onde implantaremos nossa empresa porém com um enfoque menor.

3.6 Política da Qualidade

A Pumpikin Confeccões ME almeja criar e manter uma relação de confiança com os clientes de forma rigorosa para garantir que os esses recebam um produto de qualidade, e que consiga satisfazê-los. Para isso investimos na nossa capacidade de desenvolvimento e cumprimento das exigências requeridas pelos nossos clientes, buscando sempre utilizar as mais modernas inovações tecnológicas que a indústria têxtil dispõe.

Além do cumprimento dos requisitos, nos comprometemos a cumprir integralmente os requisitos legais, regulamentadores e normativos aplicáveis, buscando desenvolver as melhores práticas de gestão.

Oferecer a todos os profissionais da confecção uma formação adequada e ferramentas de trabalho que se ajustem às necessidades do processo produtivo. Apresentar o produto aos melhores fornecedores para assim desenvolver uma relação de parceria, de forma a satisfazermos os requisitos de nossos clientes.

A confecção apresentada possui pontos de controle de qualidade em todas as etapas do processo de fabricação das peças de vestuário, compreendendo que a qualidade de uma peça de roupa está relacionada a diversas etapas, tais como o desenho da roupa, a modelagem, a costura, o acabamento, a forma como a roupa é passada, etiquetada e embalada para ser entregue. Procurando sempre promover uma filosofia de trabalho que seja eficaz, permitindo assim encarar as falhas como aprendizagem de melhoria.

3.7 Descarte de Resíduos

A coleta de resíduos é feita pela empresa Ferropel. Os resíduos são classificados em CLASSE I que são resíduos perigosos, e CLASSE II que são resíduos não perigosos. A empresa escolhida faz apenas o transporte de resíduos não perigosos, entre eles as aparas de tecido.

O trabalho é feito da seguinte maneira: é deixada uma caçamba na empresa-cliente, e quando a mesma atinge seu volume máximo, ou quando já foi depositado todo o material desejado, a caçamba é retirada e em seguida levada para o Aterro Sanitário.

O período entre as coletas é determinado de acordo com a necessidade de cada cliente, pois algumas empresas produzem quantidades maiores de resíduos em um período curto, enquanto outras produzem uma quantidade menor e demoram em atingir o nível máximo da caçamba. E tudo isso depende do processo produtivo e da quantidade de desperdícios gerada por cada empresa.

O local de destinação dos retalhos também vai depender das características do resíduo, as confecções podem gerar desde retalhos “bons”, ou seja, que ainda podem ser reaproveitados, até as “aparas de tecidos” que não possuem mais utilidade, nem valor comercial, a nossa confecção só vai descartar as aparas de tecidos, que não podem mais ser utilizadas, pois os retalhos podem ser utilizados pela própria confecção ou negociado com outros comerciantes.

O responsável pelo resíduo é o gerador do mesmo, a empresa coletora é responsável apenas pelo transporte do material, ou seja, tem a responsabilidade em transportar os resíduos ao aterro sanitário em segurança, e essa responsabilidade vai desde sua coleta até quando o mesmo é levado e depositado no aterro.

A empresa de nossa escolha é certificada pela CETESB e pelo IBAMA, assim como o aterro sanitário de destino final dos resíduos, obedecendo, portanto à lei ambiental.

3.8 Escolha da Cidade

Foi escolhida a cidade de Santa Bárbara D'Oeste, (fig. 1), para ser implementada a nossa confecção, pois além da cidade ser a mesma de uma das sócias é próximo à casa das demais, também porque a cidade incentiva as empresas que se implementam ali, com a lei complementar nº36 de 14 de Dezembro de 2007 (ANEXO A) que “Dispõe sobre a Criação do Programa de Incentivo ao Desenvolvimento, conforme específica” porque podemos ter muitos benefícios que

podem nos ajudar, como por exemplo: o mínimo de 50% da devolução dos 25% que são transferidos para a cidade, do valor arrecadado do ICMS do faturamento da empresa, conforme constam do artigo terceiro, itens I, II, e III.

Art. 3º - Os investimentos mencionados no artigo anterior serão quantificados em Unidades Fiscais do Estado de São Paulo - UFESP, ou qualquer outro índice que venha a substituí-la, gerando créditos passíveis de reembolso à pessoa jurídica empreendedora na seguinte forma:

I - restituição de 50% (cinquenta por cento) do valor da quota-parte do ICMS - Imposto sobre Circulação de Mercadorias, transferido ao Município, em decorrência do incremento do valor adicionado gerado pela atividade econômica na formação do índice do referido tributo;

II - restituição de 50% (cinquenta por cento) referente ao ISSQN Imposto sobre Serviços de Qualquer Natureza, incidente sobre a atividade econômica;

III - restituição de 50% (cinquenta por cento) do Imposto Predial e Territorial Urbano - IPTU, incidente sobre a área construída destinada a abrigar a atividade econômica. (SANTA BÁRBARA DO OESTE,2007)

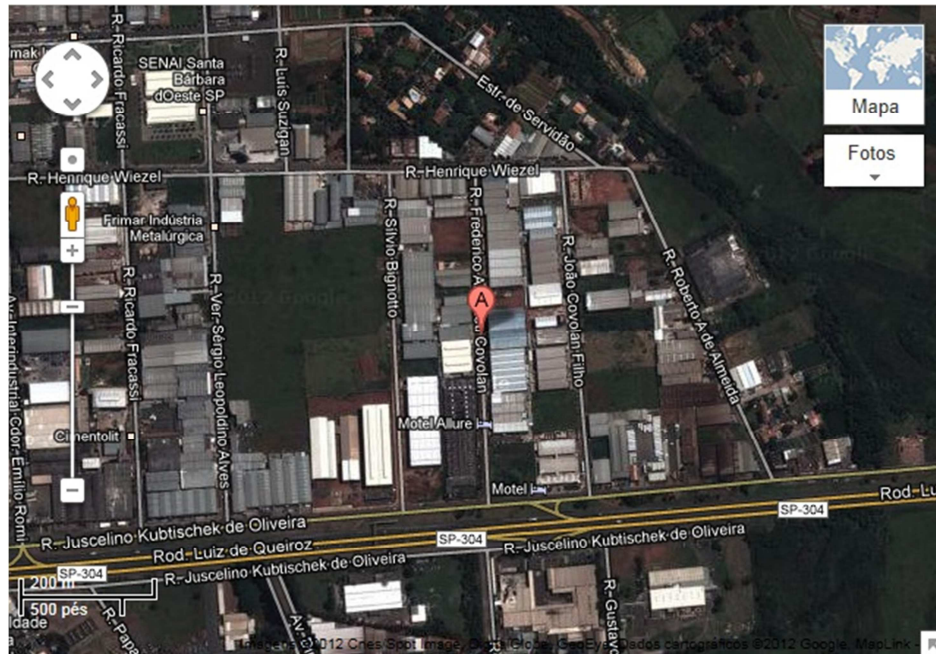
Figura 1 - Cidade de Santa Bárbara D'Oeste 1



Fonte: Google imagens 03/09/2012

A localização da Pumpkin Confecções Ltda- ME , no mapa abaixo fig. 2 - Rua Frederico Amadeu Covolan, número: 224- Bairro: Distrito Industrial de Santa Bárbara D'Oeste- São Paulo- Brasil- CEP: 13456-132)

Figura 2- Localização no mapa da Pumpkin Confeções Ltda- ME 1



Fonte: Google imagens 03/09/2012

3.9 Projeto de Lei- Complementar apresentado à Prefeitura de Santa Bárbara D'Oeste

Projeto de Lei Complementar nº 7/2007

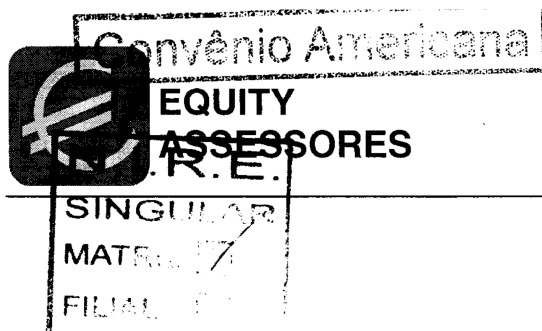
Autógrafo nº 48/200

Perfil dos Sócios

Nome:	Emilly Karine de Lima Tazinafo		
End:	Rua da Platina	Nº: 222	Bairro: Vila Pântano
Cidade:	Santa Bárbara D'Oeste		São Paulo
Perfil:	<p>Formada em Tecnologia Têxtil - Fatec de Americana</p> <p>Curso Técnico em Produção de Moda – Escola Art Desing</p> <p>Curso Produção de Moda Para Confeccionistas – Escola Art Desing</p> <p>Curso Desenho de Moda – Senai Americana</p> <p>Modelagem Industrial – Senai Americana</p> <p>Corel Draw Aplicado em Moda – Senai Americana</p> <p>Curso Livre de Moda e Estilo – Senac SP</p>		
Atribuição na Empresa:	Criação e Desenvolvimento de Peças		

Nome:	Luana de Carvalho				
End:	Maria Barejan Vascellos	Nº:	334	Bairro:	Parque Floresta
Cidade:	Sumaré				São Paulo
Perfil:	<p>Formada em Tecnologia Têxtil - Fatec de Americana</p> <p>Graduada em Tecnologia em Gestão Financeira – Senac SP</p> <p>Curso Técnico em Recursos Humanos – Senac SP</p> <p>Curso Técnico em Contabilidade – Senac SP</p>				
Atribuição na Empresa:	Administração, Departamento de Pessoal, Compras e Vendas.				

Nome:	Melissa Kaori Okabe Ferreira				
End:	Albertino Machado	Nº:	301	Bairro:	Vale das Nogueiras
Cidade:	Americana				São Paulo
Perfil:	<p>Formada em Tecnologia Têxtil - Fatec de Americana</p> <p>Curso de Gerência de Projetos e Gestão da Qualidade – Senac SP</p> <p>Curso Técnico em Produção de Moda – Senac SP</p> <p>Curso Livre de Gerenciamento de Confecção de Moda – Senac SP</p> <p>Curso Livre Produção de Moda – Senac SP</p> <p>Curso de Corte e Costura – Ema</p>				
Atribuição na Empresa:	Produção e Qualidade do Produto Final				



JUCESP PROTOCOLO
0.548.696/11-1



3.10 O Contrato Social da Empresa

PUMPKIN CONFECÇÕES LTDA

CONTRATO SOCIAL

Pelo presente Instrumento Particular de Contrato Social, as partes a seguir nomeadas, qualificadas e no geral assinadas:

EMILLY KARINE DE LIMA TAZINAFO, brasileira, solteira, nascida em 06/06/1989, empresária, residente à Rua da Platina, Nº. 222, Bairro Vila Pântano, na Cidade e Comarca de Santa Bárbara D'Oeste – SP, CEP 13456-411, portadora da Cédula de Identidade RG/SSP Nº. **44.802.320-9** e do CPF Nº. **383.951.498-32**;

LUANA DE CARVALHO, brasileira, solteira, nascida em 16/11/1990, empresária, residente à Rua Maria Barejan Vasconcellos, Nº.334 Bairro Parque da Floresta, na Cidade e Comarca de Sumaré – SP, CEP 13170-000, portadora da Cédula de Identidade RG/SSP Nº. **47.177.268-9** E do CPF Nº. **402.460.048-60**;

MELISSA KAORI OKABE FERREIRA, brasileira, solteira, nascida em 23/09/1992, empresária, residente à Rua Albertino Machado, Nº.301, Bairro Vale das Nogueiras, na Cidade e Comarca de Americana – SP, CEP 13474-358, portadora da Cédula de Identidade RG/SSP Nº. **48.220.223-3** e CPF Nº. **395.491.428-09**;

resolvem contratar a constituição de uma Sociedade Empresária Limitada, a ser regida pela Lei 10.406/2002 (Código Civil Brasileiro) e demais legislações aplicáveis às Sociedades Limitadas, subsidiariamente pelas disposições aplicáveis na legislação reguladora das Sociedades por Ações e pelas cláusulas e condições seguintes:

Rua Dr. Cícero Jones, 222 – Vila Rehder – Americana /SP
19 3406-2595 Fax 19 3405-2210 e-mail: vbento@equitynet.com.br



**EQUITY
ASSESSORES**

PUMPKIN CONFECÇÕES LTDA

Contrato Social

1ª) DA DENOMINAÇÃO SOCIAL

A sociedade girará sob a denominação social **PUMPKIN CONFECÇÕES LTDA.**

2ª) DA SEDE SOCIAL

A sociedade terá sua sede instalada na Cidade e Comarca de Santa Bárbara D'Oeste – SP, à Rua Frederico Amadeu Covolan, Nº. 224, Distrito Industrial, CEP 13456-132, e poderá abrir e encerrar filiais, em qualquer parte do território nacional, por deliberação dos sócios.

3ª) DO OBJETO SOCIAL

A sociedade tem por objeto social:

- SERVIÇO DE DESENVOLVIMENTO DO VESTUÁRIO.

4ª) DA DURAÇÃO DA SOCIEDADE

A duração da sociedade será por tempo **INDETERMINADO**, podendo, entretanto, ser dissolvida a qualquer época.

5ª) DO CAPITAL SOCIAL

O Capital Social é de R\$ 130.000,00, dividido em 3 (quotas) de R\$ 1,00 (UM REAL) cada, a ser integralizada pelos sócios em moeda corrente do país no prazo de 30 (TRINTA) dias, e fica assim distribuído entre os sócios:

Sócias	Quotas	Capital	%
EMILLY KARINE DE LIMA TAZINAFO	1	43.333,33	33,33
LUANA DE CARVALHO	1	43.333,33	33,33
MELISSA KAORI OKABE FERREIRA	1	43.333,33	33,33
TOTAIS	3	130.000,00	100



PUMPKIN CONFECÇÕES LTDA

Contrato Social

§ 1º. A responsabilidade dos sócios é restrita ao valor de suas quotas, de conformidade com o disposto no artigo 1.052 do Código Civil, Lei 10.406/2002, mas todas respondem solidariamente pela integralização do capital social.

6ª) DA ADMINISTRAÇÃO DA SOCIEDADE

A administração da sociedade será exercida pela sócia Sra. **LUANA DE CARVALHO** que isoladamente a representará ativa e passivamente, judicial ou extra judicialmente, ficando vedado, no entanto, o uso da firma em atividades estranhas ao interesse social ou assumir obrigações, seja em favor de qualquer dos quotistas ou de terceiros.

§1º. Os sócios **EMILLY KARINE DE LIMA TAZINAFO**, **LUANA DE CARVALHO** e **MELISSA KAORI OKABE FERREIRA** terão direito a uma retirada a título de Pró-Labore, a qual será debitada em conta de Despesas gerais, tudo de conformidade com a Legislação do Imposto de Renda.

§2º. Poderão ser nomeados Procuradores que assinarão isoladamente ou com algum dos sócios administradores.

§3º. Os administradores declaram, sob as penas da lei, que não estão incurso em nenhum dos crimes que vede a exploração de atividade empresarial, nos moldes do §1º, artigo 1.011 do Código Civil Nº. 10.406/2002.

7ª) DAS REUNIÕES E DELIBERAÇÕES SOCIAIS

As deliberações sociais serão tomadas em reuniões de sócios, presidida e secretariada por sócios presentes. Cada quota dará direito a um voto nas deliberações sociais.



PUMPKIN CONFECÇÕES LTDA

Contrato Social

§ 1º: A convocação para a reunião de sócios se dará por escrito, com obtenção individual de ciência, formalizada de qualquer maneira, dispensando-se as formalidades da publicação do anúncio, conforme artigo 1.072 do Código Civil, e instalar-se-à de conformidade com o artigo 1.074 da mesma legislação.

§ 2º: Fica dispensada a reunião quando todos os sócios decidirem, por escrito, sobre as matérias objeto de deliberação, consolidando o decidido para o devido registro no órgão competente, nos termos do § 3º, artigo 1.072 do mesmo *codex*.

§ 3º: A reunião de sócios ocorrerá, ordinariamente, nos quatro primeiros meses depois de findo o exercício social e, extraordinariamente, sempre que os interesses sociais exigirem o pronunciamento dos sócios, salvo se todos estiverem presentes e decidirem, por escrito, acerca da matéria em pauta.

§ 4º: De conformidade com o § 5º, artigo 1.072, do Código Civil, as deliberações tomadas de conformidade com a lei e o contrato vinculam todos os sócios, ainda que ausentes ou dissidentes.

8ª) DA TRANSFERÊNCIA DE QUOTAS

As quotas do capital social são indivisíveis em relação à sociedade, que não reconhecerá mais que um titular para cada quota. As quotas do capital social, assim como os direitos sobre elas, não poderão ser transferidas, vendidas, alienadas, entregues em pagamentos ou cedidas a qualquer título sem que sejam oferecidas aos outros sócios, na mesma proporção das que já possui; sócios esses que, em condições de igualdade, terão sempre o direito de preferência em sua aquisição.

§ 1º: Se qualquer dos sócios tiver a pretensão de transferir suas quotas, na forma de *caput*, deverá dar ciência dessa intenção aos outros, comunicando-os por escrito para que, dentro do prazo de 60 (sessenta) dias contados da comunicação, possam exercer o direito de preferência na aquisição.



PUMPKIN CONFECÇÕES LTDA

Contrato Social

§ 2º: O não exercício por parte dos outros sócios quanto ao direito de preferência no prazo fixado no parágrafo anterior, permitira que o sócio pretendente a alienação efetue a transferência das quotas oferecidas a terceiros, salvo se houver oposição de titulares de mais de $\frac{1}{4}$ do capital social, nos termos do artigo 1.057 do Código Civil.

9ª) DA RETIRADA DA SOCIEDADE

O sócio terá o direito de retirar-se da sociedade nas hipóteses previstas no artigo 1.077 do Código Civil, aplicando-se as regras constantes na do art. 1.031 *caput*, do mesmo *codex*, sendo que depois de apurados os seus haveres, em Balanço especialmente levantado, estes lhe serão pagos em até 24 (vinte e quatro) parcelas devidamente corrigidas pelos índices oficiais então vigentes, vencendo-se a primeira 30 (trinta) dias após o balanço, e as demais no mesmo dia dos meses subsequentes.

Parágrafo Único: Nos termos de Parágrafo Único do artigo 1.003 do Código Civil, o sócio que se retira da sociedade continua solidariamente responsável, perante a sociedade e terceiros, pelas obrigações que tinha como sócio, inclusive os encargos financeiros contraídos durante o período em que dela participou como quotista, pelo prazo de 2 (dois) anos a contar da averbação do contrato no órgão de registro mercantil que resultou em sua saída, cessando sua responsabilidade após decorrido tal prazo.

10ª) DO FALECIMENTO OU INTERDIÇÃO DE SÓCIOS

Ocorrendo o falecimento ou interdição de qualquer dos sócios, a sociedade não se dissolverá, continuando com os sócios remanescentes e os herdeiros do falecido ou enterdito.

§ 1º: No caso de falecimento, liquidação ou insolência de qualquer sócio, as quotas receptivas em questão serão mantidas na sociedade a favor de seus herdeiros ou sucessores, sendo-lhes lícito aliená-las, observadas as condições da Cláusula Oitava.



PUMPKIN CONFECÇÕES LTDA

Contrato Social

§ 2º: Ocorrendo qualquer das hipóteses referidas nesta cláusula, a sociedade adquirirá as quotas mediante aplicação de lucros ou outras reservas ou através de redução de capital, pelo valor do patrimônio líquido apurado de acordo com um balanço patrimonial especialmente levantado para este fim, dentro de 30 (trinta) dias contados da data do evento. As quotas serão pagas dentro do prazo de 30 (trinta) dias contados da data do balanço patrimonial especial.

11ª) DA EXCLUSÃO DE SÓCIOS

A exclusão de sócio somente poderá ocorrer na esfera administrativa como medida extrema e ainda assim quando ficar claramente demonstrada a justa causa, assim considerada a atuação nociva do sócio contra os interesses da empresa, por falta grave no cumprimento de suas obrigações, ou qualquer outro procedimento, de inegável gravidade, que coloque em risco a continuidade da empresa.

§ 1º: A exclusão administrativa somente poderá ser determinada em Reuniões de Sócios, especialmente convocada para esse fim, de conformidade com o parágrafo único, art. 1.085 do Código Civil, aplicando-se, na apuração e pagamento de haveres do sócio excluído, a forma e prazos estipulados na Cláusula Nona.

§ 2º: Tal sócio deverá ser devidamente notificado com antecedência de, no mínimo, 8 (oito) dias da data da realização da Reunião, para permitir o seu comparecimento e o exercício de direito de defesa.

§ 3º: Uma vez aprovada a exclusão do(s) sócio(s), suas quotas serão adquiridas pela sociedade, se as condições de momento assim permitirem, ou pelos demais sócios pelo valor patrimonial de referidas quotas, constante do último Balanço Patrimonial levantado pela sociedade. Eventual pagamento devido será efetuado de acordo com a disponibilidade financeira da empresa, corrigida monetariamente até seu efetivo pagamento de acordo com o índice então estabelecido pelas autoridades governamentais para refletir a desvalorização da moeda nacional no período.



PUMPKIN CONFECÇÕES LTDA

Contrato Social

12ª) DO EXERCÍCIO SOCIAL

O exercício social encerrar-se-á em 31 de dezembro de cada ano, sendo os lucros ou prejuízos apurados em balanços regulares, distribuídos ou suportados entre os sócios, na proporção de suas quotas sociais.

§ 1º: Mediante a deliberação dos sócios poderão os lucros ser destinados, total ou parcialmente, à constituição de fundos de reservas, ou permanecerem em suspenso, a fim de serem utilizados em futuros aumentos de capital social.

§2º: A sociedade poderá levantar balanço em qualquer época do ano, procedendo na forma legal.

13ª) DO CONSELHO FISCAL

Fica estabelecido que a sociedade não terá Conselho Fiscal.

14ª) DA DISSOLUÇÃO

No caso de dissolução da sociedade, o procedimento estabelecido pelo Código Civil, Lei 10.406/2002, será adotado e observado, com a nomeação de um ou mais liquidantes para operar a sociedade durante a liquidação. Dissolvida a sociedade, uma vez pago o passivo, o ativo se reverterá, em favor dos sócios, na proporção das respectivas quotas.

15ª) DOS CASOS OMISSOS

Os casos omissos no presente instrumento reger-se-ão pelas disposições legais pertinentes, em especial pelos artigos 1052, 1054 a 1087 do Código Civil e, de forma supletiva, consoante previsão inserta no parágrafo único, artigo 1053, da Lei 10.406/2002, pelas disposições aplicáveis na legislação reguladora das Sociedades por Ações.

**PUMPKIN CONFECÇÕES LTDA**
Contrato Social**16ª) DAS ALTERAÇÕES CONTRATUAIS**

Este contrato social poderá ser alterado, em qualquer de seus artigos e a qualquer tempo, mediante deliberação dos sócios. A aprovação de sócios também será necessária para deliberar sobre a incorporação, a fusão e a dissolução da sociedade, ou a cessação do seu estado de liquidação.

17ª) DO FORO

Fica eleito o foro da Comarca de Americana - SP, para a solução de quaisquer dúvidas ou dissídios entre os sócios, oriundos do presente instrumento.

E, por estarem assim de perfeito e comum acordo, lavram o presente instrumento de contrato social, em três vias de igual teor e forma, para um só direito, na presença de duas testemunhas, devendo a primeira ser arquivada na MM Junta Comercial do Estado de São Paulo, a fim de que se produzam os devidos e legais efeitos.

Santa Bárbara D'Oeste - SP , 22 de Agosto de 2012.



**EQUITY
ASSESSORES**

PUMPKIN CONFECÇÕES LTDA

Contrato Social

SÓCIOS

Emilly Tazinafo

EMILLY KARINE DE LIMA TAZINAFO

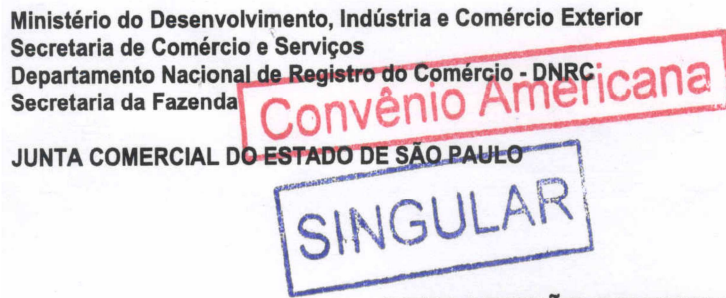
Luana de Carvalho

LUANA DE CARVALHO

Melissa Kaori

MELISSA KAORI OKABE FERREIRA

3.11 Caracterização da Empresa junto à Junta Comercial



Declaração de Enquadramento – ME

Ilmo Sr. Presidente da Junta Comercial DO ESTADO DE SÃO PAULO

A Sociedade PUMPKIN CONFECÇÕES LTDA – ME, estabelecida na RUA FREDERICO AMADEU COVOLAN, 224, DISTRITO INDUSTRIAL, Santa Bárbara D'Oeste, SP, CEP: 13456-132 vem requerer a Vossa Senhoria o arquivamento do presente instrumento e declara, sob as penas da Lei, que se enquadra na condição de MICROEMPRESA, nos termos da Lei Complementar nº 123, de 14/12/2006.

Santa Bárbara D'Oeste, 22/08/2012.

Emilly Tazinafo

EMILLY KARINE DE LIMA TAZINAFO

Luana de Carvalho

LUANA DE CARVALHO

Melissa Kaori

MELISSA KAORI OKABE FERREIRA

Para uso exclusivo da Junta Comercial:

DEFERIDO	<p>Etiqueta de Registro</p> 
----------	--

NOME EMPRESARIAL: PUMPKIN CONFECÇÕES LTDA – ME = NER

3.12 Perfil da empresa

3.12.1 Missão

Garantir a satisfação dos clientes, oferecendo produtos inovadores e com qualidade inegável, estando sempre atentas as novidades e tendências de moda para suprir as necessidades de nossos consumidores em primeiro lugar.

3.12.2 Visão

Ser referencia em qualidade e sofisticação em todo Brasil e futuramente internacionalmente, sendo reconhecido pela inovação e atendimento ao cliente.

3.12.3 Valores

Ética;

Trabalho em equipe;

Compromisso com o cliente;

Qualidade;

Inovação

3.13 Plano de negócios

3.13.1 Plano de Marketing e Vendas para Empreendedores

- Qual é o perfil de cliente desejado pela empresa?

Clientes de todo Brasil, 16 anos á 25 anos, classe A, B e C, que gostam de inovar, usar algo diferente que esta no mercado.

- Como o negócio deve ser percebido pelo público-alvo?

O benefício de uma roupa diferente, mais barata, de boa qualidade e que estará sempre atualizada nas novas tendências da moda.

3.13.2 Planejamento de marketing e vendas

- Como chamar a atenção do melhor número de clientes potenciais?

Produto, oferecendo um ótimo produto sempre atualizado, que visa seguir a moda, deixando as clientes sempre encantadas com as novidades e as peças diferenciadas.

- Como fazer com que o melhor número de clientes potenciais se interesse pela empresa ou produto/serviço?

Produto, com um produto feito de uma matéria prima pouquíssimo usada para peças de vestuário, nossa ousadia em usar o nãotecido, em peças que podem ser usadas em todas as estações do ano, com estampas e modernidade de uma roupa comum.

- Como fazer com que o melhor número de clientes potenciais deseje adquirir o produto/serviço?

Preço. Com um produto pouco conhecido no mercado, com qualidade e ousadia nas coleções, podemos oferecer as peças com um bom preço, pois o nãotecido é uma matéria prima que não encarece a peça no preço final.

- Como facilitar a aquisição do produto/serviço?

Preço e forma de pagamento. Observando que a maioria dos clientes compram parcelado, oferecemos uma forma de pagamento mais fácil para as revendedoras, parcelando o valor das compras em duplicatas, cheques ou cartões de crédito.

- Como fazer para que o melhor número de clientes se torne leal à empresa?

Produto, com um produto de qualidade e com um bom preço, essas duas palavras chaves juntas são muito poderosas, pois o cliente visa muito estar sempre na moda, com uma roupa ótima mais com um preço favorável.

3.13.3 Ameaças

3.13.3.1 Altas taxas de juros

O Brasil está entre os líderes mundiais em taxas de juros altos, esse fator faz com que a mortalidade de pequenas e médias empresas seja muito elevada, mesmo com o benefício do Plano Brasil Maior (visa fortalecer a indústria brasileira diante da concorrência dos produtos importados) e da desvalorização cambial e redução da taxa básica de juros, o Brasil ainda continua com as taxas de juros altíssimas em relação aos outros países, não melhorando, também, o setor de exportação sendo altos os impostos e fazendo o Brasil importar mais produtos, até mesmo alimentícios.

CITAÇÃO: O desafio do Plano Brasil Maior é, portanto, colossal: 1) sustentar o crescimento econômico inclusivo num contexto econômico adverso; 2) sair da crise internacional em melhor posição do que entrou, o que resultaria numa mudança estrutural da inserção do país na economia mundial. Para tanto, o Plano tem como foco a inovação e o adensamento produtivo do parque industrial brasileiro, objetivando ganhos sustentados da produtividade do trabalho.

3.13.3.2 Experiência

Somos três novas empresárias na área de confecção de roupas sem nenhuma experiência no mercado, buscando o sucesso.

3.13.3.3 Local

Não temos um local próprio para começar, por isso teremos que alugar e com isso será um valor a mais, agregado as despesas.

3.13.4 Oportunidades

3.13.4.1 Baixo custo de mão de obra

O setor têxtil tem como característica ser o maior empregador de mão de obra feminina do mundo utilizando a população com baixo nível de escolaridade com pouca ou nenhuma qualificação profissional reduzindo assim os salários tornando a maioria relativamente baixos claro que com suas exceções.

3.13.4.2 Investimentos no setor

De acordo com estudos o Brasil é o quarto maior consumidor mundial de não-tecido, o que é muito satisfatório levando em conta que o Brasil é considerado um país emergente neste tipo de mercado. A popularidade dos produtos fabricados com não-tecido tem sido favorável para que o mercado cresça em média 10% ao ano de acordo com dados fornecidos pela associação Brasileira das indústrias de não-tecido (ABNT).

3.13.4.3 Baixo investimento para se abrir uma empresa

Com um investimento de no mínimo R\$1000,00 pode-se adquirir uma máquina de costura a qual gera até três empregos em turnos revezados. Tendo um baixo investimento é possível gerar mais empregos.

3.13.4.4 População consumista no setor da moda

O Brasil tem como característica da população o gosto pelo consumo de tendências de moda. Alcançando assim a visibilidade de duas capitais, São Paulo em sétimo lugar e Rio de Janeiro em décimo sétimo lugar, no ranking mundial das principais capitais da moda no ano de 2012.

3.13.4.5 Polo Têxtil

Estamos localizados no Polo Têxtil e no estado aonde a moda chega primeiro, onde tudo pede novidade e preço a todo instante, por isso precisamos de ideias e inovações sempre.

3.13.4.6 Cursos

Temos vários cursos relacionados na área e estamos terminando um curso superior de Produção Têxtil, que nos ensina muito sobre tudo que está relacionado a este mercado de trabalho.

3.13.4.7 Público Alvo

Nosso público alvo é de 16 à 25 anos, é a faixa etária que mais frequentam a noite e sempre está à procura de roupas novas e diferentes com características marcantes, que será o nosso ponto forte.

3. 14 Análise de Ambiente Externo

3.14.1 Fatores Econômicos

Nas últimas duas décadas, o Brasil avançou indiscutivelmente em diversos aspectos, com o desenvolvimento de uma democracia madura e uma estrutura socioeconômica mais moderna. Neste período,

... a economia brasileira atingiu uma estabilidade inédita, com o domínio da inflação, a criação do Real, a abertura do mercado brasileiro para o comércio exterior e a conseqüente inserção do país no processo de globalização que demandou a modernização e a capacitação da indústria brasileira rumo à competitividade. Os fortes investimentos em equipamentos, mão de obra especializada e inovação trouxeram um novo

patamar de qualidade ao produto brasileiro. - O setor de nãotecidos e tecidos técnicos esteve neste processo, contribuindo para o desenvolvimento de cadeias produtivas, que usam tais insumos como matéria prima para produzir bens duráveis e descartáveis. O investimento contínuo em novas tecnologias trouxe a possibilidade de que estes insumos pudessem ocupar o espaço de outros mais tradicionais, com melhor desempenho, qualidade e menor custo. (DCI, 2011)

3.14.2 Fatores Socioculturais

A moda é um fenômeno cultural e social, que mostra o estado de espírito, aspirações e costumes de uma sociedade. Nos últimos tempos, tem estado em evidência no cenário econômico que tem a ajuda do marketing, tendo como ferramenta estratégica o estudo do comportamento do consumidor. Neste mercado concorrido, torna-se muito importante acompanhar a evolução dos valores, gostos e desejos dos consumidores.

Nas últimas décadas percebe-se o aumento do número de estilistas e de marcas. Assim como a oferta de preços, estilos e tendências, sendo o consumidor mais autônomo, os mesmos escolhem produtos que atendam às suas necessidades e desejos. Apoiada pelo marketing e pelas marcas, a sociedade busca um estilo pessoal para se diferenciar, ou se igualar, de forma a se comunicar pela aparência.

O principal objetivo do marketing é a satisfação das necessidades dos consumidores e para isso é necessário conhecer as forças internas e externas que levam o indivíduo a consumir tal produto. Por isso é importantíssimo o estudo do comportamento do consumidor, ou seja, de como os indivíduos se comportam em relação ao consumo.

Sendo assim, os fatores socioculturais que influenciam o comportamento de compra de vestuário são a cultura, a classe social, a família, o grupo de referência, e o ambiente físico e social no momento da compra.

3.14.3 Fatores Políticos, Legais e de Tecnologia

3.14.3.1 Os aspectos políticos/legais

Os aspectos políticos e os aspectos legais que foram considerados abrangeram as ações governamentais e políticas nacionais e internacionais. Desses grandes temas, os itens de maior impacto para a cadeia estudada foram as ações governamentais:

- Taxas de juros – uma das mais altas do mundo;
- Tributos – carga tributária do país é excessiva;
- Controle de importação – excesso de burocracia e falta de fiscalização de produtos que entram ilegalmente no Brasil;
- Falta de uma política de subsídios às exportações, específica para artigos têxteis;
- Falta de políticas industriais e tecnológicas específicas para a área têxtil;
- Privatização dos portos.

3.14.3.2 Tecnologia

A. Criação e Desenvolvimento de Produto:

É a primeira etapa da confecção, também chamada de concepção. Realizada por um estilista, requer o conhecimento tanto das tendências da moda quanto das características da estratégia da empresa, de modo a desenvolver modelos que facilitem a comercialização. Consiste no design dos modelos e na escolha dos tecidos.

B. Modelagem:

Executada pelo modelista consiste na concretização das ideias do estilista de modo a criar um protótipo de papel a partir do qual se elabora o molde básico. A modelagem consiste em criar todas as partes que compõem um protótipo de produto

de vestuário em papel e pode ser executado por um processo manual ou computadorizado pelo sistema CAD.

A tecnologia CAD/CAM corresponde à integração das técnicas CAD e CAM num sistema único e completo. Isto significa, por exemplo, que pode-se projetar um componente qualquer na tela do computador e transmitir a informação por meio de interfaces de comunicação entre o computador e um sistema de fabricação, onde dito componente pode ser produzido automaticamente numa máquina CNC. (MONTEIRO, 2007)

Para Monteiro (2007) faz parte da modelagem, também, o sistema de redução e ampliação, ou seja, o desdobramento da modelagem básica nos diferentes tamanhos a serem fabricados. É importante lembrar que as modelagens para tecido plano, em geral, são marcadas com tamanhos em número, como 36, 38, 40, 42, etc. e as de malharia são marcadas com letras, como PP, P, M, G, GG ou S, M, L, XL (padrão internacional).

C. Corte com Controle Numérico:

O sistema de corte começa com a elaboração do gradeamento⁷ para encaixe e risco de toda a modelagem já ampliada e reduzida, que em seguida passa pelo enfesto⁸. No final dos anos 70, surgiram novas técnicas para o processo de corte. Em 1970, o corte a laser foi desenvolvido para a indústria do vestuário. A utilização de sistemas de corte com controle numérico permite redução do número de trabalhadores envolvidos nessa tarefa.

D. Costura:

É aparte do processo onde a peça de fato é montada, suas partes unidas geralmente por meio da máquina de costura. O bom desempenho desta etapa

⁷ Grade: Significa a quantidade de peças que são cortadas por tamanho e cor.

⁸ Enfesto: É a quantidade de tecido usada para se fazer um corte gradeado.

depende da escolha do sistema de fabricação e da adaptação do maquinário à matéria prima e aos modelos.

E. Acabamento:

Consiste na limpeza e passadoria das peças já costuradas, de modo a deixá-las prontas para a embalagem e a comercialização. São executadas tarefas como corte de linhas, corte de sobras de panos. O empacotamento e o envio das encomendas fazem parte dessa etapa.

F. Almoxarifado:

O almoxarifado responde pelas funções de recebimento, armazenamento e distribuição dos materiais.

3.14.4 Concorrência

Não temos nenhum concorrente nacional, que confeccione roupas totalmente produzidas com o nãotecido.

3.15 Análise de Ambiente Interno

3.15.1 Forças

A moda como "status" social. Disponibilidade de arquivos de modelagem. Não há necessidade de boa localização como no centro ou em avenidas.

3.15.2 Fraquezas

Imagem da empresa não consolidada no mercado. Recursos financeiros limitados. Falta de profissionais de moda nas pequenas empresas.

3.15.3 Público Alvo

- I. Geográficos: Regiões próximas a cidade (Sumaré, Limeira, Campinas, Americana e Nova Odessa);
- II. Demográficos: Mulheres entre 16 à 25 anos, pertencentes à classe média e classe média alta;
- III. Psicográficos: Mulheres que desejam estar sempre na moda;
- IV. Comportamentais: Peças diferenciadas, modelagem com bom caimento.

4 PUMPKIN CONFECÇÕES

4.1 Escolha do nome

Nome: **PUMPKIN**. Escolhemos este nome devido ao fato de ser forte e diferenciado.

4.2 Escolha do logo

O logo representa o nome da marca, Pumpkin é uma palavra inglesa e significa abóbora. Quando pronunciada tem som de algo alegre, decidimos o obvio. A abóbora, símbolo principal da marca, para não ficar um logo tão forte por já ser uma abóbora e um pouco grande em consideração ao tamanho da fonte escolheu-se cores não tão fortes, mas um pouco amadeiradas para dar a impressão, também, de algo sério sem sair do diferencial.

Fig. 3 Logotipo da Empresa 1



4.3 Escolha doTag⁹

Tem por principal finalidade demonstrar o conceito da coleção e vestuário, representando a imagem da empresa perante o mercado. O tag também tem a

⁹ **tag**, ou em português etiqueta, é uma palavra-chave (relevante) ou termo associado a uma informação.

finalidade de armazenar o código de barras, onde tem a informação do tamanho da peça .E serão inseridas informações a respeito do produto que está sendo adquirido.

Fig.4 Frente do TAG 1



FRENTE DO TAG

Fig.5 Verso do TAG 1



VERSO DO TAG

4.4 Definição de Objetivos e Metas

4.4.1 Objetivos:

- 1 - Ser referência na região;
- 2 - Garantir a satisfação das clientes;
- 3 - Ter uma campanha de divulgação eficaz;
- 4 – Inserir o nãotecido no mercado da moda.

4.4.2 Metas:

- 1 - Ter uma filial em São Paulo;
- 2 - Atingir outros estados;
- 3 - Obter aumento do faturamento em 50% no 1ºano.

4.5 Definição das Estratégias de Marketing

4.5.1 Produto: Fase de germinação.

Para garantir o conhecimento dos nossos produtos, iremos focar na estratégia de marketing para a divulgação de inovações e modelagens, estando sempre atenta as novas tendências, para suprir as necessidades das clientes.

4.5.2 Preço

- Oferecer desconto no pagamento à vista.
- Oferecer pagamentos parcelados sem entrada.
- Desconto por volume de compra.

4.5.3 Praça

- Teremos uma cozinha para funcionários, com sala de descanso;
- Uma sala de reunião;
- Localização não muito privilegiada por não haver necessidade.

4.5.3 Promoção

- Convites para inauguração para clientes e fornecedores;
- Fotos dos novos modelos por e-mail;
- Utilização das redes sociais para estar sempre em contato com os clientes;
- Veiculação em jornal;
- Marketing cooperado: patrocinar camisas de escolinhas de futebol.

4.5.5 Pessoas

1. Comunicação: Passar para as costureiras que o ambiente de trabalho deve ser agradável e com respeito mútuo.
2. Avaliação e Remuneração: Bonificações para as funcionárias que atingirem as metas, saber ser gratificante com as funcionárias para proporcionar a elas uma satisfação e mantê-las empenhadas.
3. Outras: Caixinhas de sugestões para saber a opiniões das funcionárias.

4.6 Sumário Executivo

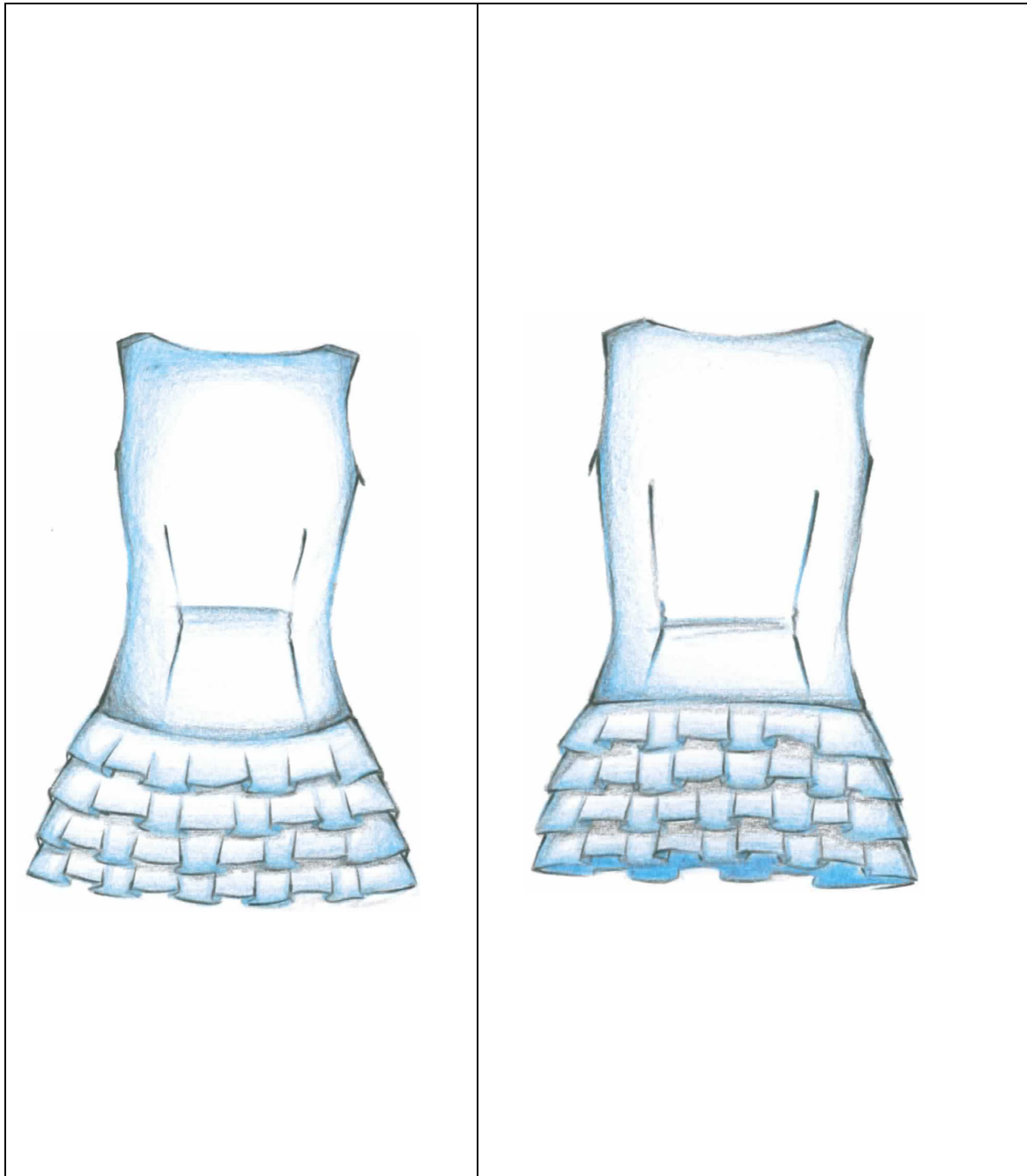
O negócio refere-se a uma confecção que em breve será inaugurada no mercado, com o intuito de atingir a classe média alta e alta, com peças inovadoras e modernas.

Fizemos uma análise de mercado para estudar as nossas chances de atuação, e acentuarmos nossos pontos favoráveis e negativos.

- A confecção será conhecida como Pumpkin, e seu expediente será das 07h00min às 17h00min com 1h00min de almoço de segunda à sexta.

4.7 Fichas técnicas

FICHA TÉCNICA PÁGINA ½			
Coleção:	Data de Emissão:	Data de Finalização:	
Verão 2014	22/08/2012	24/08/2012	
Descrição do Modelo:		Referência:	
Vestido		009853	
Criação:	Responsável:	Modelagem:	Responsável:
Emilly	Emilly	Camila	Camila
Tamanho Peça Piloto:		Grade de Produção:	
M		P (630) M (630) G (630)	
DESENHO TÉCNICO:			



FICHA TÉCNICA PÁGINA 2/2

Matéria Prima Tecido:

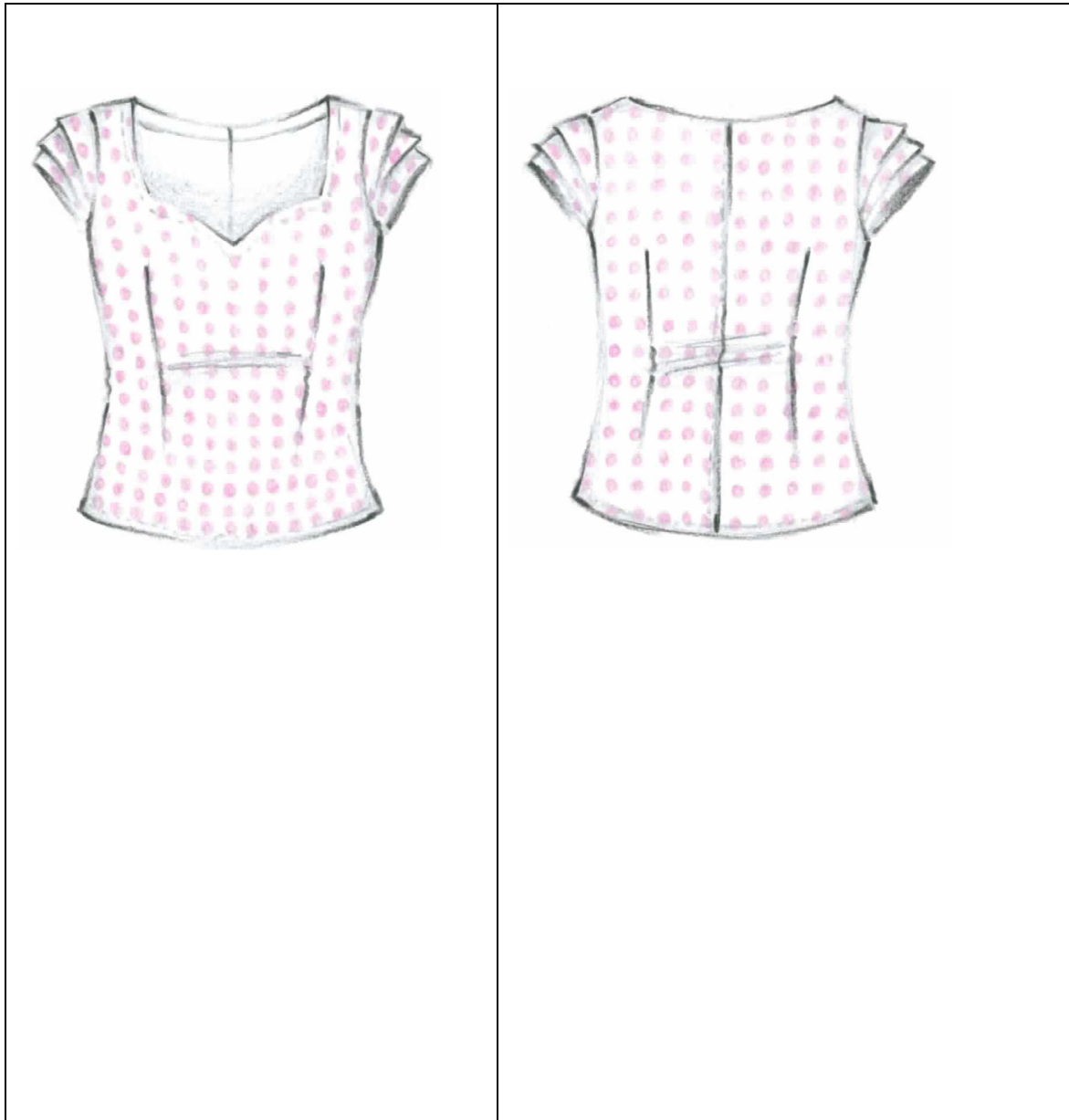
Descrição:	Cor:	Gramatura:	Fornecedor:	Composição:	Consumo:
Nãotecido	Azul	0,93gr.	Freudenberg	100% PP	2 mts.

Aviamentos:

Descrição:	Medida:	Cor:	Fornecedor:	Composição:	Consumo:

Zíper	30 cm	Azul	YKK		1
Linha		Azul	Coats Correntes	100% CO	20,98 mts.
Etiqueta		Branca / Laranja	AMF Etiquetas	100% CO	1
Avaliação Peça Piloto:		Responsável:		Data:	
Aprovado (X) Reprovado ()		<i>melina</i>		24/08/2012	
Características da Costura e Acabamento:			Pontos Críticos da Execução:		
			Tecido não maleável.		
Observações:					
Cuidado com o processo de costura, pois o tecido possui baixa elasticidade.					
Preparo de Sequência Operacional:					
Processo:		Máquina:			
1- Corte		Máquina de Corte			
2-Costura		Máquina Reta			
3-					
4-					
5-					
6-					
7-					
8-					
9-					
10-					

11-			
12-			
13-			
14-			
15-			
16-			
17-			
18-			
19-			
20-			
FICHA TÉCNICA PÁGINA ½			
Coleção:	Data de Emissão:	Data de Finalização:	
Verão 2014	22/08/2012	24/08/2012	
Descrição do Modelo:		Referência:	
Blusa		009867	
Criação:	Responsável:	Modelagem:	Responsável:
Emilly	Emily	Camila	Camila
Tamanho Peça Piloto:		Grade de Produção:	
M		P (504) M (504) G (504)	
DESENHO TÉCNICO:			



FICHA TÉCNICA PÁGINA 2/2

Matéria Prima Tecido:

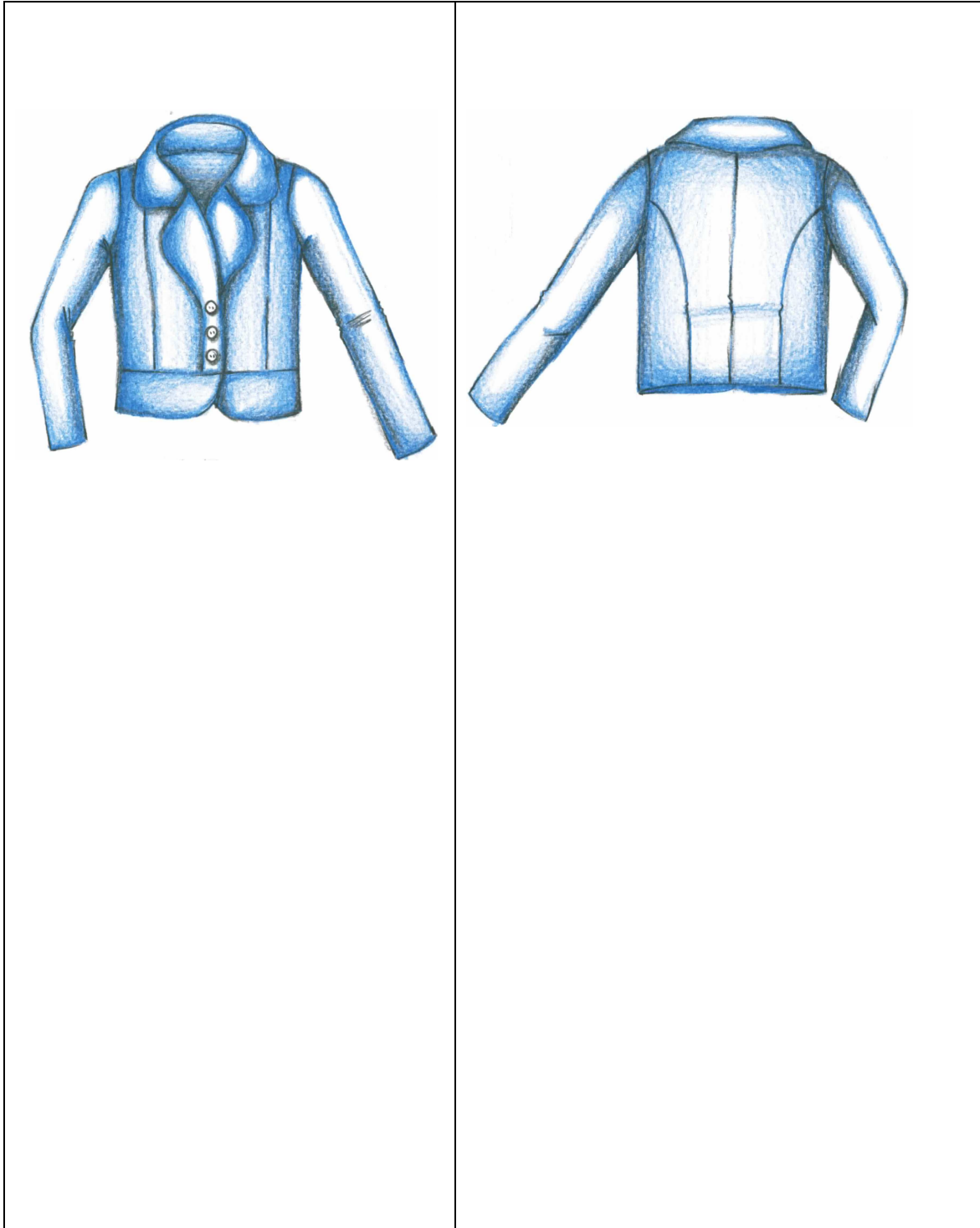
Descrição:	Cor:	Gramatura:	Fornecedor:	Composição:	Consumo:
Nãotecido	Branco / Rosa	0,65gr.	Freudenberg	100% PP	1,5 mts.

Aviamentos:

Descrição:	Medida:	Cor:	Fornecedor:	Composição:	Consumo:
Zíper	15 cm	Branco	YKK		1

Linha		Branco	Coats Correntes	100% CO	10,75 mts.
Etiqueta		Branco / Laranja	AMF Etiquetas	100% CO	1
Avaliação Peça Piloto:		Responsável:		Data:	
Aprovado (X) Reprovado ()		<i>melina</i>		24/08/2012	
Características da Costura e Acabamento:			Pontos Críticos da Execução:		
			Tecido não maleável.		
Observações:					
Preparo de Sequência Operacional:					
Processo:		Máquina:			
1-Corte		Máquina de Corte			
2-Costura		Máquina Reta			
3-					
4-					
5-					
6-					
7-					
8-					
9-					
10-					
11-					

12-			
13-			
14-			
15-			
16-			
17-			
18-			
19-			
20-			
FICHA TÉCNICA PÁGINA ½			
Coleção:	Data de Emissão:	Data de Finalização:	
Inverno 2013	05/12/2012	07/12/2012	
Descrição do Modelo:		Referência:	
Casaco		010428	
Criação:	Responsável:	Modelagem:	Responsável:
Emilly	Emilly	Camila	Camila
Tamanho Peça Piloto:		Grade de Produção:	
M		P (504) M (504) G (504)	
DESENHO TÉCNICO:			



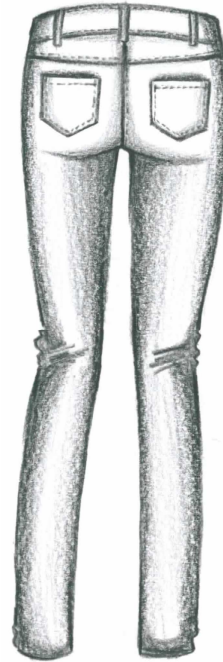
FICHA TÉCNICA PÁGINA 2/2

Matéria Prima Tecido:

Descrição:	Cor:	Gramatura:	Fornecedor:	Composição:	Consumo:
Nãotecido	Azul	1,86 gr.	Freudenberg	100% PES	2 mts.

Aviamentos:					
Descrição:	Medida:	Cor:	Fornecedor:	Composição:	Consumo:
Botão		Azul	Bonor		3
Linha		Azul	Coats Correntes	100% CO	17,08 mts.
Etiqueta		Branco / Laranja	AMF Etiquetas	100% CO	1
Avaliação Peça Piloto:		Responsável:		Data:	
Aprovado (X) Reprovado ()		<i>melina</i>		07/12/2012	
Características da Costura e Acabamento:			Pontos Críticos da Execução:		
			Tecido não maleável.		
Observações:					
Preparo de Sequência Operacional:					
Processo:		Máquina:			
1-Corte		Máquina de Corte			
2-Costura		Máquina Reta			
3-Botão		Máquina Botoneira			
4-					
5-					
6-					
7-					
8-					

9-			
10-			
11-			
12-			
13-			
14-			
15-			
16-			
17-			
18-			
19-			
20-			
FICHA TÉCNICA PÁGINA ½			
Coleção:	Data de Emissão:	Data de Finalização:	
Inverno 2013	05/12/2012	07/12/2012	
Descrição do Modelo:		Referência:	
Calça		010497	
Criação:	Responsável:	Modelagem:	Responsável:
Emilly	Emilly	Camila	Camila
Tamanho Peça Piloto:		Grade de Produção:	
38		38 (420) 40 (420) 42 (420)	
DESENHO TÉCNICO:			



FICHA TÉCNICA PÁGINA 2/2

Matéria Prima Tecido:

Descrição:	Cor:	Gramatura:	Fornecedor:	Composição:	Consumo:
Nãotecido	Preto	1,34 gr.	Freudenberg	100% PES	1,5 mts.

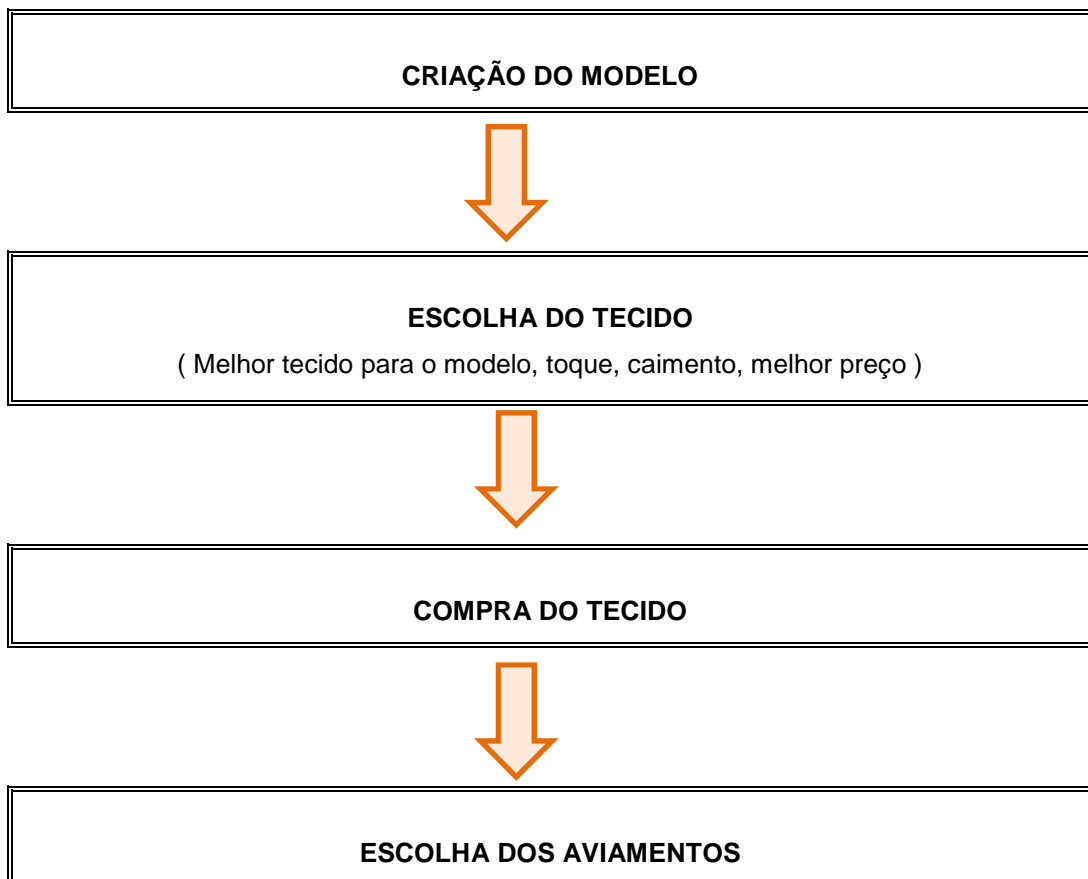
Aviamentos:					
Descrição:	Medida:	Cor:	Fornecedor:	Composição:	Consumo:
Zíper	10 cm	Preto	YKK		1
Botão		Preto	Bonor		1
Linha		Preto	Coats Correntes	100% CO	20,26 mts.
Etiqueta		Branco / Laranja	AMF Etiquetas	100% CO	1
Avaliação Peça Piloto:		Responsável:		Data:	
Aprovado (X) Reprovado ()		<i>melina</i>		07/12/2012	
Características da Costura e Acabamento:			Pontos Críticos da Execução:		
			Tecido não maleável.		
Observações:					
Preparo de Sequência Operacional:					
Processo:		Máquina:			
1-Corte		Máquina de Corte			
2-Costura		Máquina Reta			
3-Botão		Máquina Botoneira			
4-					
5-					
6-					
7-					
8-					

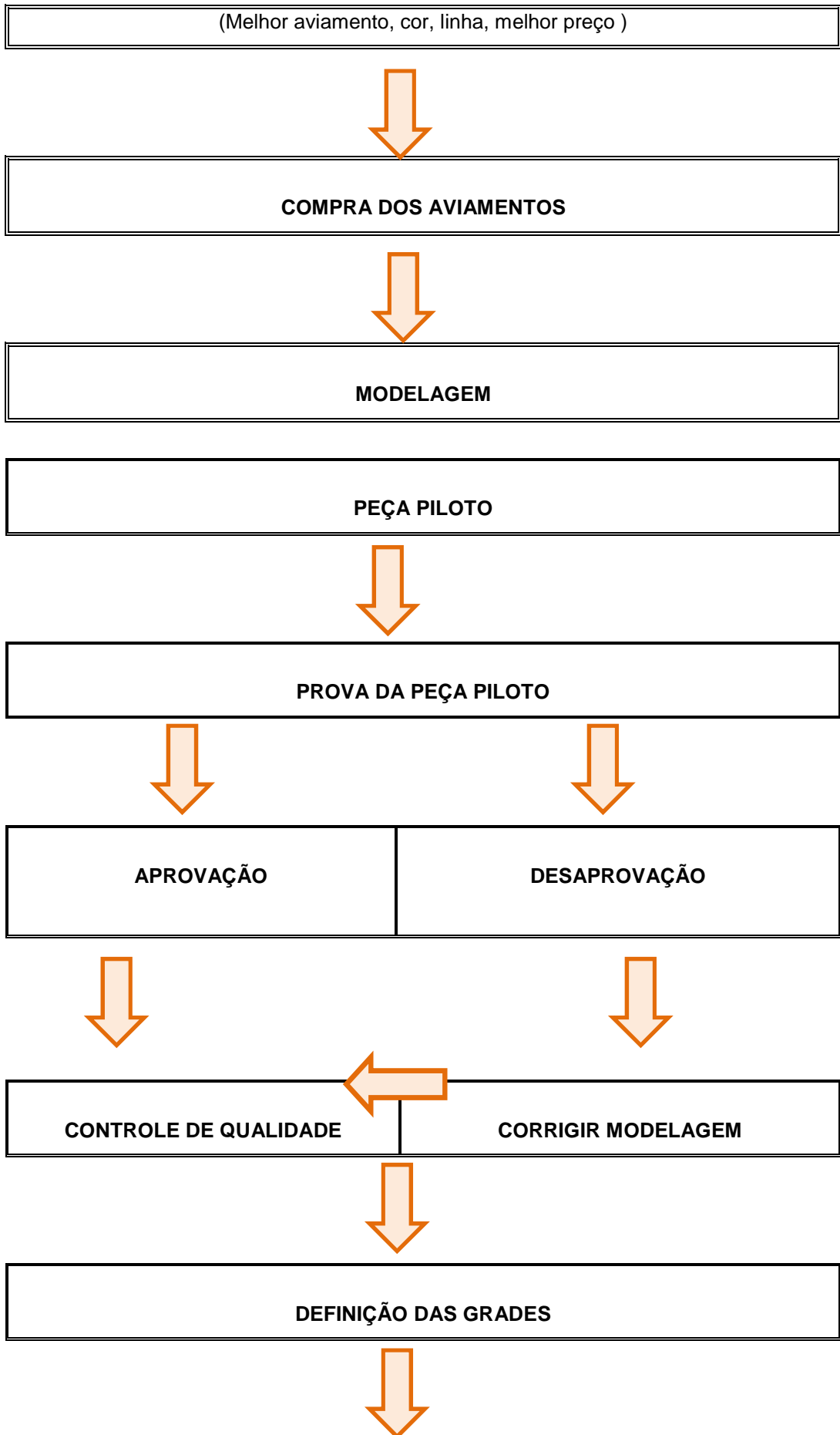
9-		
10-		
11-		
12-		
13-		
14-		
15-		
16-		
17-		
18-		
19-		
20-		

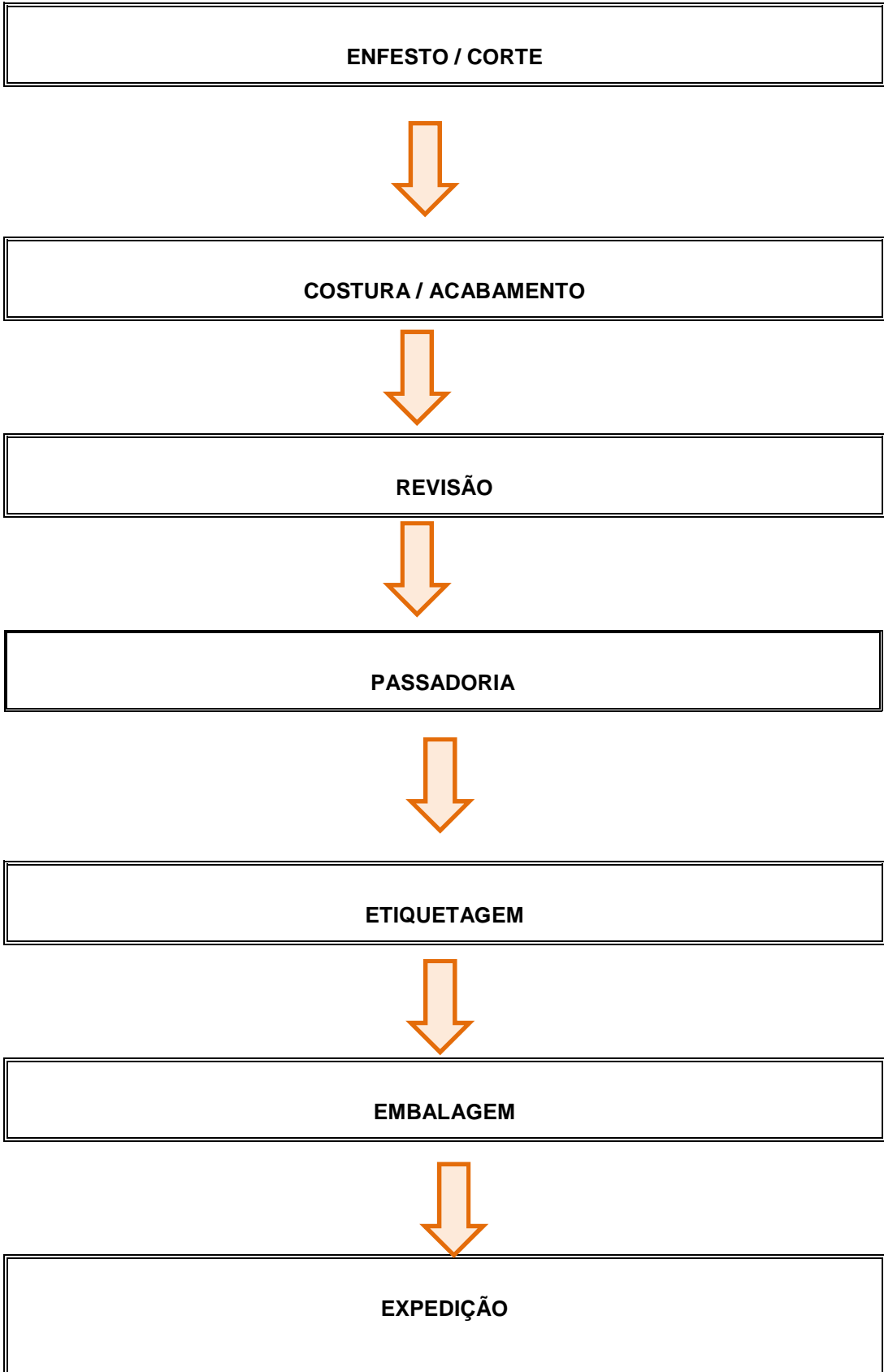
4.8 Fluxograma

Fluxograma

Fig 6 Fluxograma da Empresa

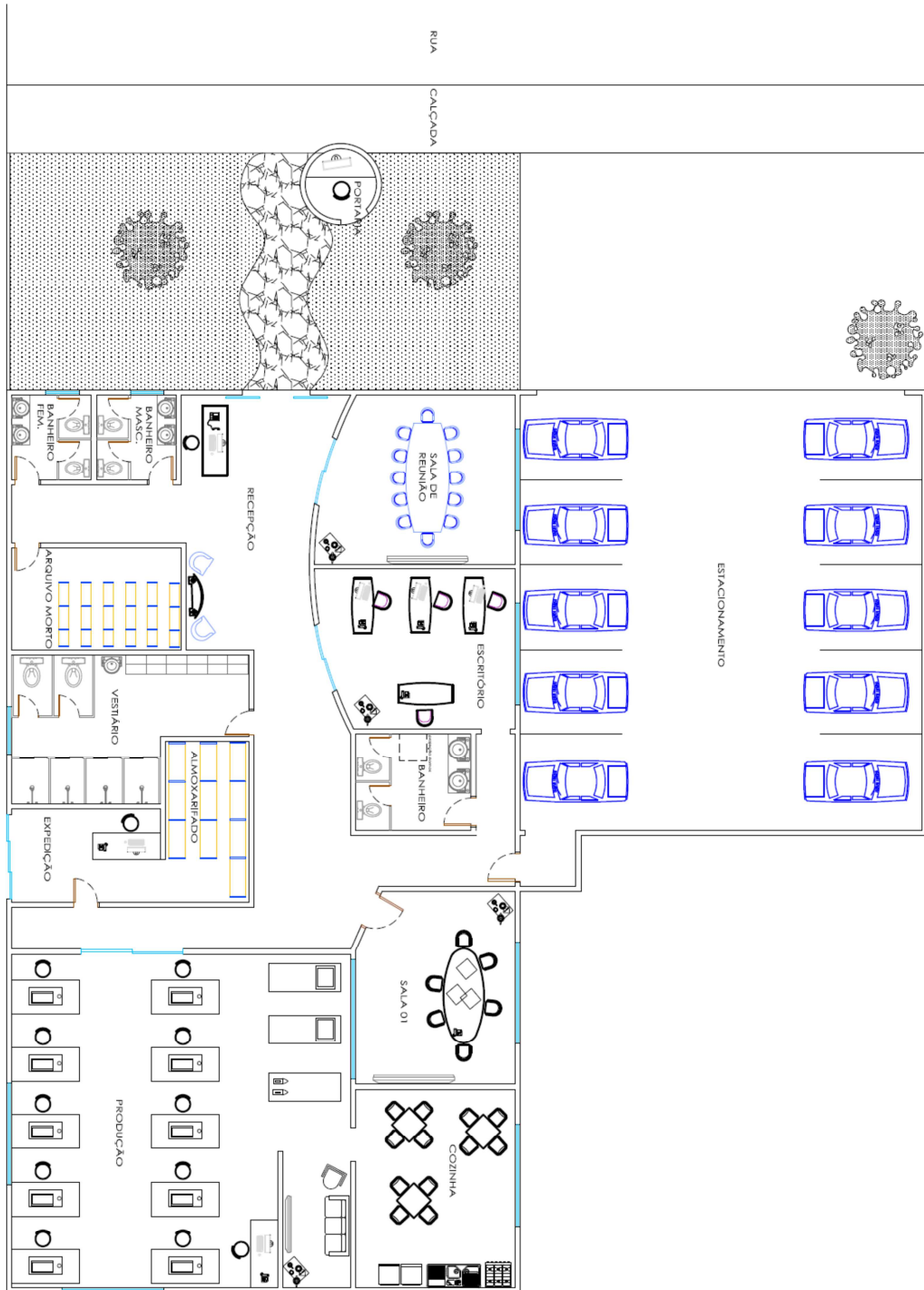






4.9 Leiaute da empresa

Fig7 Leiaute da Empresa



4.10 Tabelas de custos

4.10.1 Recepção

Tabela 1 Custos da recepção

	R\$	Vida útil	Depreciação Anual	Depreciação Mensal
1 Balcão	728,87	5 anos	145,77	12,14
1 Cadeira	109,90	5 anos	21,98	1,83
1 Computador	1.329,05	5 anos	265,81	22,15
1 Multifuncional	854,05	10 anos	85,40	7,12
1 Telefone	49,90	10 anos	4,99	0,41
1 PABX	142,41	10 anos	14,24	1,19
1 Sofá	524,40	5 anos	104,88	8,74
1 Ventilador	263,12	5 anos	52,62	4,38
1 Filtro	483,12	5 anos	96,62	8,05
1 Mesa de centro	152,00	5 anos	30,40	2,53
Total	4.636,82			

Arquivo Pumpkin 2012

4.10.2 Escritório

Tabela 2 - Custos do Escritório

	R\$	Vida útil	Depreciação Anual	Depreciação Mensal
3 cadeiras (donas)	289,90	5 anos	57,98	4,66
2 Cadeiras	219,80	5 anos	43,96	3,66
4 Mesas	760,00	5 anos	152,00	12,67
4 Computadores	5.316,20	5 anos	1.063,24	88,60
4 Telefones	199,60	10 anos	19,96	1,66
1 Ar condicionado	1.055,12	5 anos	211,02	17,58
1 Armário	226,80	5 anos	45,36	3,78
Total	8.067,42			

Arquivo Pumpkin 2012

4.10.3 Sala Modelista / Estilo

Tabela 3- Custos da sala da Modelista/estilo

	R\$	Vida útil	Depreciação Anual	Depreciação Mensal
2 Mesas	380,00	5 anos	76,00	6,33
2 Cadeiras	219,80	5 anos	43,96	3,66
2 Computadores	2.658,10	5 anos	531,62	43,30
1 Ventilador	263,12	5 anos	52,62	4,38
1 Máquina de Plotter	1.990,00	10 anos	199,00	16,58
1 Telefone	49,90	10 anos	4,99	0,41
1 Mesa de modelagem	650,00	5 anos	130,00	10,83
1 Armário	226,80	5 anos	45,36	3,78
Total	6.437,72			

Arquivo Pumpkin 2012

4.10.4 Sala De Reunião

Tabela 4 - Custos da sala de reunião

	R\$	Vida útil	Depreciação Anual	Depreciação Mensal
1 Mesa	660,00	5 anos	132,00	11,00
8 Cadeiras	879,20	5 anos	175,84	14,65
1 Armário	226,80	5 anos	45,36	3,78
1 Ar condicionado	1.055,12	5 anos	211,02	17,58
1 Telefone	49,90	10 anos	4,99	0,41
Total	2.871,02			

Arquivo Pumpkin 2012

4.10.5 Almoxarifado

Tabela 5- Custos do almoxarifado

	R\$	Vida útil	Depreciação Anual	Depreciação Mensal
3 Armários de Prateleira	350,00	5 anos	70,00	5,83
1 Balcão	789,00	5 anos	157,80	13,15
1 Ventilador	263,12	5 anos	52,62	4,38
1 Telefone	49,90	10 anos	4,99	0,41
1 Computador	1.329,05	5 anos	265,81	22,15
1 Cadeira	109,90	5 anos	21,98	1,83
Total	2.890,97			

Arquivo Pumpkin 2012

4.10.6 Produção

Tabela 6 - Custos de equipamentos para produção

	R\$	Vida útil	Depreciação Anual	Depreciação Mensal
10 Máquinas Retas Eletrônicas Sunstar	38.000,00	10 anos	3.800,00	316,67
1 Máquina Botoneira Singer	3.500,00	10 anos	350,00	29,17
1 Mesa de Corte	286,00	5 anos	57,20	4,77
1 Máquina de Corte	1.010,16	10 anos	101,02	8,42
1 Telefone	49,90	10 anos	4,99	0,41
10 Cadeiras	1.099,00	5 anos	219,80	18,32
3 Exaustor	1.279,65	5 anos	255,93	21,33
1 Mesa de Passadoria	3.742,20	5 anos	748,44	62,37
Total	48.966,41			

Arquivo Pumpkin 2012

4.10.6.1 Equipamentos da Empresa

4.10.6.1.1 Máquina reta

Este tipo de máquina costura peças com costuras retas, zigue zague, também faz caseamento de botões e prega botões.

Fig.8 Máquina Reta Eletrônica Sunstar



Fonte do modelo: <http://migre.me/bWGIB>

4.10.6.1.2 Máquina Botoneira

A Botoneira é ideal para aplicar botões de 2 e 4 furos, com muita produtividade, em camisas, blusas, calças, saias e vestidos. A máquina pode ser usada para a confecção de camisa, jeans, roupa infantil, moda íntima, roupas sociais e profissionais.

Fig. 9 Máquina Botoneira Singer



Fonte : <http://migre.me/bWGqK>

4.10.6.1.3 Máquina de Corte

Máquina de corte com facas em aço, de 10 polegadas, capacidade de corte de 210 mm, e afiador de facas. Este tipo de máquina corta grandes quantidades de tecidos.

Fig. 10 Máquina de Corte Singer



Fonte: <http://migre.me/bWH8o>

4.10.7 Expedição

Tabela 7 Custos de equipamentos para expedição 1

	R\$	Vida útil	Depreciação Anual	Depreciação Mensal
1 Computador	1.329,05	5 anos	265,81	22,15
1 Cadeira	109,90	5 anos	21,98	1,83
1 Telefone	49,90	10 anos	4,99	0,41
1 Ventilador	263,12	5 anos	52,62	4,38
1 Mesa (grande)	650,00	5 anos	130,00	10,83
1 Mesa	109,00	5 anos	21,80	1,82
1 Impressora de Código de Barra	1.234,66	5 anos	246,93	20,58
Total	3.745,63			

Arquivo Pumpkin 2012 1

4.10.8 Cozinha

Tabela 8- Custos de equipamentos para cozinha 1

	R\$	Vida útil	Depreciação Anual	Depreciação Mensal
1 Fogão	274,55	10 anos	27,45	2,29
1 Filtro	331,55	5 anos	66,31	5,52
1 Micro-ondas	208,05	10 anos	20,80	1,73
1 Ventilador	263,12	5 anos	52,62	4,38
1 Mesa com 6 cadeiras	342,00	5 anos	68,40	5,70
1 Armário	646,00	5 anos	129,20	10,77
1 Geladeira	759,05	10 anos	75,90	6,32
Total	2.824,32			

Arquivo Pumpkin 2012 2

4.10.9 Sala De Descanso

Tabela 9- Custos equipamentos para sala de descanso 1

	R\$	Vida útil	Depreciação Anual	Depreciação Mensal
2 Sofás (jogo)	655,50	5 anos	131,10	10,92
1 TV	616,55	10 anos	61,65	5,14
1 Ventilador	263,12	5 anos	52,62	4,38
Total	1.535,17			

Arquivo Pumpkin 2012 3

4.10.10 Portaria

Tabela 10 - Custos de equipamentos para portaria 1

	R\$	Vida útil	Depreciação Anual	Depreciação Mensal
1 Mesa	190,00	5 anos	38,00	3,17
1 Cadeira	109,90	5 anos	21,98	1,83
1 Telefone	49,90	10 anos	4,99	0,41
1 Interfone	89,90	10 anos	8,99	0,75
1 Ventilador	263,12	5 anos	52,62	4,38
Total	702,82			

Arquivo Pumpkin 2012 4

4.10.11 Vestiário

Tabela 11 - Equipamentos para espaço do vestiário 1

	R\$	Vida útil	Depreciação Anual	Depreciação Mensal
2 Armário	892,00	5 anos	178,40	14,87
1 Chuveiro	34,90	5 anos	6,98	0,58
Total	926,90			

Arquivo Pumpkin 2012 5

4.10.12 Acessórios

Tabela 12 - Custos de equipamentos acessórios 1

	R\$	Vida útil	Depreciação Anual	Depreciação Mensal
12 Tesoura	238,68	5 anos	47,74	3,98
10 Pinças	50,00	5 anos	10,00	0,83
12 Tic	166,68	5 anos	33,34	2,78
1 Aplicador de Tag	19,90	5 anos	3,98	0,33
2 kits abridor de casa (12)	11,78	5 anos	2,36	0,20
2 Jogo de Régua	29,78	5 anos	5,96	0,50
5 Fitas Métricas	12,45	10 anos	1,24	0,10
14 Uniforme	55,85	1 ano	55,85	4,65
10 Óculos de Proteção	45,00	5 anos	9,00	0,75
14 Calçados de segurança	770,00	1 ano	770,00	64,17
Luvas de Aço	219,00	5 anos	43,80	3,65
14 Protetor Auricular	45,00	15 dias		
Total	1.664,12			

Arquivo Pumpkin 2012 6

Quanto aos seguintes itens da tabela 12: óculos de proteção, calçados de segurança, luvas de aço, protetor auricular soa os EPIs necessários para proteção do trabalhador, e são de responsabilidade da empresa tê-los para fornecer aos seus colaboradores.

6.6.1 Cabe ao empregador quanto ao EPI :

- a) adquirir o adequado ao risco de cada atividade;
- b) exigir seu uso;
- c) fornecer ao trabalhador somente o aprovado pelo órgão nacional competente em matéria de segurança e saúde no trabalho;
- d) orientar e treinar o trabalhador sobre o uso adequado, guarda e conservação;
- e) substituir imediatamente, quando danificado ou extraviado;
- f) responsabilizar-se pela higienização e manutenção periódica; e,
- g) comunicar ao MTE qualquer irregularidade observada. h) registrar o seu fornecimento ao trabalhador, podendo ser adotados livros, fichas ou sistema eletrônico (NR-6)

Segundo a Norma Regulamentadora 6 (NR 6) , o “ Equipamento de Proteção Individual (EPI) é todo dispositivo ou produto, de uso individual utilizado pelo trabalhador, destinado à proteção contra riscos capazes de ameaçar a sua segurança e a sua saúde”.

O uso deste tipo de equipamento só deverá ser feito quando não for possível tomar medidas que permitam eliminar os riscos do ambiente em que se desenvolve a atividade, ou seja, quando as medidas de proteção coletiva não forem viáveis, eficientes e suficientes para a atenuação dos riscos e não oferecerem completa proteção contra os riscos de acidentes do trabalho e/ou de doenças profissionais e do trabalho. (GUIA TRABALHISTA.)

Na Empresa Pumpkin utilizaremos os seguintes equipamentos de EPI: óculos de proteção, Calçados de segurança, protetor auricular e luvas de aço esta última indicada para trabalhos com risco de corte, com o fechamento no punho através de garras mecânicas cujos modelos fornecemos a seguir.

Fig.. 11 Óculos de Proteção



Fonte: <http://migre.me/bWGDm>

Fig. 12 Calçado de Segurança:



Fonte: <http://migre.me/bWGHY>

Fig.13 Protetor Auricular



Fonte:<http://migre.me/bWGA4>

Fig. 14 Luva de Aço



Fonte:<http://migre.me/bWGES>

4.10.13 Automóvel

Tabela 13 - Custo do automóvel 1

	R\$	Vida útil	Depreciação Anual	Depreciação Mensal
1 Van Ducato 2007	42.000,00	15 anos	2.800,00	233,33

Fonte: Arquivo Pumpkin 2012 7

4.10.14 Custos Variáveis.

Tabela 14 - Custos variáveis 1

	R\$
Diesel	1.500,00
Mecânico	75,00
Energia	3.200,00
Água	120,00
Papelaria	150,00
Limpeza	200,00
Produtos Alimentícios	100,00
Aviamentos	30,00
Modelo de Prova	100,00
TOTAL	5.475,00

Fonte: Arquivo Pumpkin 2012 8

4.10.15 Custos Fixos

Tabela 15- Custos fixos 1

	R\$
Internet/telefone/TV	99,80
Escritório de Contabilidade	850,00
Aluguel	4000,00
Seguro Van Ducato	208,33
TOTAL	5.158,13

Fonte: Arquivo Pumpkin 2012 9

4.10.16 Folha de Pessoal

Tabela 16- Folha de Pagamento 1

Função	Salário Base Anual	Encargos Trabalhistas	Encargos Sociais	Vale Transporte	Total
Estilo	1.346,26	261,71	161,55	24,33	1.793,85
Modelista	1.704,85	331,42	204,58	2,71	2.243,56

Telefonista/Recepcionista	863,00	167,76	104,28	53,22	1.188,26
10 Costureiras	8.880,00	1.726,27	1.065,60	517,02	12.264,49
Supervisor de Expedição	2.534,00	492,60	304,08	0,0	3.330,68
Limpeza	800,00	155,52	96,00	56,64	1.108,16
Assistente Administrativo	1.547,00	300,74	185,64	12,18	2.045,56
Porteiro	935,00	181,76	112,20	48,99	1.277,95
Motorista	1.157,58	225,03	138,91	35,55	1.557,07
Almoxarife	1.453,00	282,46	174,36	17,82	1.927,64
Cortador	1.041,00	202,37	124,92	42,54	1.410,83
Passador	622,00	120,92	74,64	67,68	885,24
TOTAL	22.883,69	4.448,56	2.746,76	878,68	30.954,69

Fonte: Arquivo Pumpkin 2012 [10](#)

Para montar a tabela 16 foram utilizados os seguintes dados:

1. Encargos Trabalhistas:

Férias: mais 1/3: 8,33% mais 2,78% que será 11,11% ao mês; 13º Salário: 8,33% ao mês; num total de: 19,44% por mês.

2. Encargos Sociais:

FGTS: 12% . Num total de: 12%

Quanto ao INSS a empresa é optante pelo Simples Nacional, portanto não recolhe INSS. O Simples Nacional é um regime compartilhado de arrecadação, cobrança e fiscalização de tributos aplicável às Microempresas e Empresas de Pequeno Porte, previsto na Lei Complementar nº 123, de 14 de dezembro de 2006:

Art. 1º Esta Lei Complementar estabelece normas gerais relativas ao tratamento diferenciado e favorecido a ser dispensado às microempresas e empresas de pequeno porte no âmbito dos Poderes da União, dos Estados, do Distrito Federal e dos Municípios, especialmente no que se refere:

- I – à apuração e recolhimento dos impostos e contribuições da União, dos Estados, do Distrito Federal e dos Municípios, mediante regime único de arrecadação, inclusive obrigações acessórias;
- II – ao cumprimento de obrigações trabalhistas e previdenciárias, inclusive obrigações acessórias;
- III – ao acesso a crédito e ao mercado, inclusive quanto à preferência nas aquisições de bens e serviços pelos Poderes Públicos, à tecnologia, ao associativismo e às regras de inclusão. (Brasil,2006)

3. Vale Transporte

O vale transporte tem um percentual de 6% sobre o salário base. Na base de cálculo de, aproximadamente, 21 dias trabalhados soma-se um valor total de R\$ 121,80 por mês, somando 42 passes, o empregado pagará somente o que exceder pela empresa no valor de 6%.

4. Classificação Brasileira de Ocupação

Para se chegar ao valor dos salários e classificação dos cargos dos profissionais, buscamos os dados governamentais da Classificação Brasileira de Ocupação, que se seguem:

2624-25 - Desenhista industrial de produto de moda (designer de moda): Desenhista industrial de acessórios, Desenhista industrial de calçados, Desenhista industrial têxtil, Estilista de moda, Tecnólogo em design de moda.

Descrição Sumária: Concebem e desenvolvem obras de arte e projetos de design, elaboram e executam projetos de restauração e conservação preventiva de bens culturais móveis e integrados. Para tanto realizam pesquisas, elaboram propostas e divulgam suas obras de arte, produtos e serviços. (CBO, 2002)

3188-10 - Modelista de roupas: Moldador de roupas

Descrição Sumária: Confeccionam moldes para roupas e calçados; pesquisam segmentos de mercado, estudando estilos de design e avaliando pesquisas sobre tendências de mercado; avaliam materiais para aquisição e desenvolvem protótipos de roupas, calçados e móveis; projetam móveis, interpretando desenhos e modelos, analisando o local de instalação de móveis sob medida, elaborando desenhos de móveis e gabaritos em cad e prancheta, dimensionando componentes, especificando madeiras, derivados de madeira e acessórios para móveis e materiais para acabamento, tais como tintas e vernizes, entre outros.(CBO,2002)

4221-05 - Recepcionista, em geral: Agente de tráfego, Atendente de clínica veterinária, Atendente de consultório veterinário, Encarregado da recepção, Funcionário de setor de informação, Recepcionista atendente, Recepcionista auxiliar de secretária, Recepcionista bilíngue, Recepcionista de crediário, Recepcionista de empresa de navegação aérea, Recepcionista secretária, Recepcionista telefonista, Recepcionista vendedor de passagens aéreas.

Descrição Sumária: Recepcionam e prestam serviços de apoio a clientes, pacientes, hóspedes, visitantes e passageiros; prestam atendimento telefônico e fornecem informações em escritórios, consultórios, hotéis, hospitais, bancos, aeroportos e outros estabelecimentos; marcam entrevistas ou consultas e recebem clientes ou visitantes; averiguam suas necessidades e dirigem ao lugar ou a pessoa procurados; agendam serviços, reservam (hotéis e passagens) e indicam acomodações em hotéis e estabelecimentos similares; observam normas internas de segurança, conferindo documentos e idoneidade dos clientes e notificando seguranças sobre presenças estranhas; fecham contas e estadas de clientes. Organizam informações e planejam o trabalho do cotidiano.(CBO, 2002)

3764-10 - Modelo de modas: Manequim, Modelo "fashion", Modelo de passarela

Descrição Sumária: Posam para fotógrafos e artistas plásticos imobilizando o corpo segundo orientação artística ou criando poses próprias, em estúdios, escolas de arte e locações internas ou externas; mostram produtos em trabalhos publicitários (fotos, filmes e eventos) mobilizando habilidades expressivas que atraem o olhar, que sugerem comportamentos e estilos de vida e que representam o tipo de pessoa que se quer associar ao produto; desfilam em passarelas ou em espaços determinados, onde sincronizam movimentos conforme a música e a coreografia, adotando expressão facial e corporal pré-estabelecida, para expor coleções de moda,

detalhes do produto e acessórios, em "show e show room" de moda; cuidam da aparência e concentram-se na linguagem corporal. (CBO, 2002)

7632-10 - Costureiro na confecção em série: Auxiliar de costura, Costureira em geral, Costureiro de amostra, Costureiro de roupas (confecção em série).

Descrição Sumária: Organizam o local de trabalho, preparam máquinas e amostras de costura, operam máquinas de costura na montagem em série de peças do vestuário em conformidade a normas e procedimentos técnicos de qualidade, segurança, meio ambiente e saúde. (CBO, 2002)

3911-15 - Controlador de entrada e saída: Analista de logística (técnico de nível médio)

Descrição Sumária: Planejam, controlam e programam a produção; controlam suprimentos (matéria-prima e outros insumos). Planejam a manutenção de máquinas e equipamentos. Tratam informações em registros de cadastros e relatórios e na redação de instruções de trabalho. (CBO, 2002)

5143-20 – Faxineiro: Auxiliar de limpeza, Servente de limpeza.

Descrição Sumária: Executam serviços de manutenção elétrica, mecânica, hidráulica, carpintaria e alvenaria, substituindo, trocando, limpando, reparando e instalando peças, componentes e equipamentos. Conservam vidros e fachadas, limpam recintos e acessórios e tratam de piscinas. Trabalham seguindo normas de segurança, higiene, qualidade e proteção ao meio ambiente. (CBO, 2002)

4110-10 - Assistente administrativo: Agente administrativo, Assistente de administração, Assistente de controlador de orçamento, Assistente de controle administrativo, Assistente de escritório, Assistente de faturamento, Assistente de finanças - exclusive no serviço público, Assistente do setor de firmas e procurações, Assistente técnico - no serviço público, Assistente técnico administrativo, Encarregado de departamento de pessoal, Encarregado de pessoa.

Descrição Sumária: Executam serviços de apoio nas áreas de recursos humanos, administração, finanças e logística; atendem fornecedores e clientes, fornecendo e recebendo informações sobre produtos e serviços; tratam de documentos variados, cumprindo todo o procedimento necessário referente aos mesmos. Atuam na concessão de microcrédito a microempresários, atendendo clientes em campo e nas agências, prospectando clientes nas comunidades. (CBO, 2002)

5174-10 - Porteiro de edifícios: Guariteiro, Porteiro, Porteiro industrial.

Descrição Sumária: Fiscalizam a guarda do patrimônio e exercem a observação de fábricas, armazéns, residências, estacionamentos, edifícios públicos, privados e outros estabelecimentos, percorrendo-os sistematicamente e inspecionando suas dependências, para evitar incêndios, entrada de pessoas estranhas e outras anormalidades; controla fluxo de pessoas, identificando, orientando e encaminhando-as para os lugares desejados; recebem hóspedes em hotéis; acompanham pessoas e mercadorias; fazem manutenções simples nos locais de trabalho.(CBO, 2002)

7823-10 - Motorista de furgão ou veículo similar: Condutor de veículo de carga, Motorista auxiliar, Motorista auxiliar de tráfego, Motorista de ambulância, Motorista de carga a frete, Motorista de carro forte, Motorista de furgão, Motorista de kombi, Motorista de perua, Motorista entregador, Motorista manipulador, Motorista socorrista.

Descrição Sumária: Dirigem e manobram veículos e transportam pessoas, cargas ou valores. Realizam verificações e manutenções básicas do veículo e utilizam equipamentos e dispositivos especiais tais como sinalização sonora e luminosa, software de navegação e outros. Efetuam pagamentos e recebimentos e, no desempenho das atividades, utilizam-se de capacidades comunicativas. Trabalham seguindo normas de segurança, higiene, qualidade e proteção ao meio ambiente. (CBO, 2002)

4141-05 – Almoxarife: Auxiliar de almoxarifado, Conferente de mercadoria, Controlador de almoxarifado, Encarregado de estoque, Encarregado de expedição, Estoquista.

Descrição Sumária: Recepcionam, conferem e armazenam produtos e materiais em almoxarifados, armazéns, silos e depósitos. Fazem os lançamentos da movimentação de entradas e saídas e controlam os estoques. Distribuem produtos e materiais a serem expedidos. Organizam o almoxarifado para facilitar a movimentação dos itens armazenados e a armazenar. (CBO, 2002)

7631-10 - Cortador de roupas: Cortador de roupas (couro e pele), Operador de máquina de corte de roupas, Talhador de roupas.

Descrição Sumária: Programam riscos marcadores por processo manual ou digital, enfiam e cortam tecidos e nãotecidos, preparam lotes e pacotes para o setor de costura de roupas. Distribuem peças cortadas para as costureiras, retiram, revisam, contam e dobram peças acabadas. Trabalham em conformidade a normas técnicas de qualidade, meio ambiente e saúde. (CBO, 2002)

5164-15 - Passador de roupas, à mão: Passador - no serviço do vestuário, Passador a ferro a vapor, Passador de amostras de roupas, Passador de roupas, Passador de tecidos.

Descrição Sumária: Executam tarefas de lavar a mão, lavar a seco, secar e passar peças de vestuário e outros artefatos; atendem o cliente; preparam roupas, tecidos e artefatos para lavar à mão, para posterior secagem, em máquinas e varais. Passam roupas e tecidos a ferro, inclusive peças delicadas. Dão acabamento e preparam para expedição peças do vestuário, tecidos e artefatos como tapetes, cortinas, capas de sofás, bichos de pelúcia. (CBO, 2002)

4.10.17 Insumos

Insumos, na área da confecção, são produtos como: aviamentos, tecidos, botões, etiquetas, entre outros. Nas tabelas abaixo estão discriminados os insumos necessários para a fabricação de uma peça de cada modelo.

Além disso, também devemos levar em conta outros gastos da empresa, tais como a porcentagem gasta sobre cada peça referente aos custos de produção da mesma (folha de pagamento, energia, diesel, modelo de prova, aluguel, manutenção, seguro, depreciação acessórios e produção).

Tabela 17- Custo para insumos necessários para casaco

Insumos Casaco		
	Quantidade	Valor
Tecido	2 m	5,00
Botões	3	1.80
Linha	17,08 m.	0,02
Etiqueta	1	0,01
Tag	1	0,02
Embalagem	1	0,09
Gastos da Empresa		22.204,09
Total		22.211,03

Fonte: Arquivo Pumpkin 2012

Tabela 18- Custo para insumos necessários para calça

Insumos Calça		
	Quantidade	Valor
Tecido	1,5 m.	4,25

Zíper	1	0,31
Botão	1	0,80
Linha	20,26 m.	0,02
Etiqueta	1	0,01
Tag	1	0,02
Embalagem	1	0,09
Gastos da Empresa		18.503,41
Total		18.508,91

Fonte: Arquivo Pumpkin 2012 11

Tabela 19- Custo para insumos necessários para vestido

Insumos Vestido		
	Quantidade	Valor
Tecido	2 m.	3,60
Zíper	1	0,38
Linha	20,98 m.	0,02
Etiqueta	1	0,01
Tag	1	0,02
Embalagem	1	0,09
Gastos da Empresa		22.615,28
Total		22.619,40

Fonte: Arquivo Pumpkin 2012

Tabela 20- Custo para insumos necessários para blusa

Insumos Blusa		
	Quantidade	Valor
Tecido	1,5 m.	7,87
Zíper	1	0,33
Linha	10,75 m	0,02
Etiqueta	1	0,01

Tag	1	0,02
Embalagem	1	0,09
Gastos da Empresa		18.092,22
Total		18.100,56

Fonte: Arquivo Pumpkin 2012

4.10.18 Relação de Fornecedores

1. Tecido:



Freudenberg Não Tecidos

Freudenberg Não Tecidos Ltda.

Av. Presidente Humberto Alencar Castelo Branco,
2735 – Rio Abaixo

CEP 12321-150 – Jacareí – SP – Brazil

Phone: +55 12 2127-7500

Fax: +55 12 2127-7607

www.freudenberg-nw.com

2. Tag e Etiqueta:



Av. Nossa Senhora de Fátima, 3120 -Salão 26

Condomínio Industrial Werner Plaas - Bairro Vila Israel

CEP 13478-540 - Americana - São Paulo

(19) 3478.2889/3468.3147

E-mail: amf@amfetiketas.com.br

3. Embalagem:



R. Conceição, 109
 Centro - Campinas-SP
 CEP: 13010-050
 Fone:(19)3234-6620
 email:lojaconceicao@gilplasticos.com.br

1 Máquinas Chinas Fios



Endereço: Rua Orlando Dei Santi, 300.
 CEP 13477000. Americana – SP

Telefone: (19) 3461-1748

E-mail: site@chinasfios.com.br

2. Linha: Coats Correntes



São Paulo - Linhas:

Tel.: DDG 0800-702-1101

<http://www.coats.com.br>

3. Botão: Bonor



FRANCK REPRESENTAÇÕES S/C LTDA

Piracicaba

Fone: (19) 3434-6925

Franck (19) 9606-5791

E-mail: c.franck@terra.com.br

<http://www.bonorindustrial.com.br/>

4. Zíper: YKK



São Paulo

Rua Tenente Negrão, 100

Itaim Bibi CEP: 04530-911

São Paulo – SP

Tel.: (11) 3066-1111/2168-4750

<http://www.ykk.com.br>

4.11 Investimentos

4.11.1 Investimento Inicial

Tabela 21 -Investimento inicial 1

Honorários Escritório Contábil	1.500,00 + JUCESP 75,00
Recepção	4.636,82
Escritório	8.067,42
Sala Modelista / Estilo	6.437,72
Sala de Reunião	2.871,02
Almoxarifado	2.890,97
Produção	48.966,41

Expedição	3.745,63
Cozinha	2.824,32
Sala de Descanso	1.535,17
Portaria	702,82
Vestiário	926,90
Acessórios	1.664,12
Automóvel	42.000,00
Total	128.844,82

http://www.jucesp.fazenda.sp.gov.br/downloads/valores_servicos_completo.pdf

VALOR TOTAL PARA ABERTURA DA EMPRESA

(Com 3 meses de aluguel)

Tabela 22- Valor total para abertura da empresa 2

R\$ 140.844,82

4.11.2 Custos Mensais

Tabela 23 - Custos mensais 1

Custos Variáveis	5.475,00
Custos Fixos	5.158,13
Folha de Pessoal	30.954,69
Total	41.587,82

Fonte: Arquivo Pumpkin 2012 12

4.12 Produção Mensal

4.12.1 Produção Mensal Casaco

O tempo estimado para a produção de um a peça é de 45min.

Tabela 24- Custo e contribuição nos lucros do casaco

Produção Mensal 6 costureiras	Peça Pronta	Margem de Lucro	Venda	Lucro
1.512	R\$ 14,69	60%	R\$ 41,38	R\$ 26,69

Fonte: Arquivo Pumpkin 2012

4.12.2 Produção Mensal Calça

O tempo estimado para a produção de uma peça é de 35min.

Tabela 25- Custo e contribuição nos lucros da calça

Produção Mensal 4 costureiras	Peça Pronta	Margem de Lucro	Venda	Lucro
1.260	R\$ 14,69	60%	R\$ 41,38	R\$ 26,69

Fonte: Arquivo Pumpkin 2012

4.12.3. Produção Mensal Blusa

O tempo estimado para a produção de uma peça é de 30min.

Tabela 26- Custo e contribuição nos lucros da blusa

Produção Mensal 4 costureiras	Peça Pronta	Margem de Lucro	Venda	Lucro
1.512	R\$ 11,97	60%	R\$ 37,72	R\$ 21,75

Fonte: Arquivo Pumpkin 2012

4.12.4 Produção Mensal Vestido

O tempo estimado para a produção de uma peça é de 35min.

Tabela 27- Custo e contribuição nos lucros do vestido

Produção Mensal 6 costureiras	Peça Pronta	Margem de Lucro	Venda	Lucro
1.890	R\$ 11,97	60%	R\$ 33,72	R\$ 21,75

Fonte: Arquivo Pumpkin 2012

Observando-se as tabelas 24,25,26 e 27 analisamos o preço de custo de cada peça produzida e a contribuição de cada peça para o lucro da empresa. A fórmula para obter a margem de lucro é obtida através do preço de custo unitário da peça, margem de lucro e impostos de acordo com a tabela do simples nacional, que soma “CPP 2,75 (Contribuição Patronal Previdenciária), ICMS 1,25% (Imposto sobre Operações Relativas à Circulação de Mercadorias e sobre a Prestação de Serviços de Transporte Interestadual e Intermunicipal e de Comunicações), IPI 0,50% (Imposto sobre produtos industrializados) totalizando a alíquota de 4,50%” (Lei C. 123,2006 Anexo II) .

A produção será dividida em estações semestrais sendo produzidas 2 (duas) peças Outono/Inverno (casaco e calça) e 2 peças Primavera/Verão (vestido e blusa).

4.13 Faturamento Mensal

4.13.1 Faturamento mensal Outono/Inverno

Tabela 28- Faturamento mensal outono/inverno

Casaco			Calça		
Produção	Venda	Total	Produção	Venda	Total
1512	R\$ 41,38	R\$ 62.566,56	1260	R\$ 41,38	R\$ 52.138,80
Soma Faturamento: R\$ 114.705,36					

Fonte: Arquivo Pumpkin 2012

4.13.2 Faturamento mensal Primavera/Verão

Tabela 29 – Faturamento mensal primavera/verão

Blusa			Vestido		
Produção	Venda	Total	Produção	Venda	Total
1512	R\$ 37,72	R\$ 57.032,64	1890	R\$ 33,72	R\$ 63.730,80
Soma Faturamento: R\$ 120.763,44					

Fonte: Arquivo Pumpkin 2012

5 Considerações finais

Conclui-se por meio de pesquisas e dados recentes que os nãotecidos vêm ganhando cada vez mais espaço no mercado e crescendo consideravelmente tanto no setor nacional como internacional, levando-se em conta o fato de sermos uma empresa pioneira neste setor de confecção de roupas com nãotecidos, temos a vantagem de não disputarmos público com outras empresas nacionais o que por vez nos proporciona uma ótima demanda de clientes para nossa empresa em questão, não esquecendo o fato de que será oferecido um produto diferenciado e de qualidade inquestionável tornando assim o negócio viável financeiramente, tanto para nós quanto para nossos consumidores.

Além disso, temos que lembrar que a inserção dos nãotecidos no setor de vestuário se faz necessária e potencialmente vantajosa, ampliando nosso mercado competitivo e apresentando novidades ao setor, claro que isso deve ser visto como uma inovação que tem muitos pontos interessantes a serem pesquisados os nãotecidos mostra-se uma área com grandes chances de se tornar um dos mais usados visto que sua utilização é muito versátil, pesquisas e desenvolvimentos tecnológicos desse material vem se mostrando cada vez mais estudados e sob o interesse de muitos empresários e instituições de pesquisas e desenvolvimento, atentos as novidades e nichos de mercado, as pesquisas envolvendo vestuário ainda são escassas porém com um interesse grande visto que são favoráveis e muitas suas características e qualidades.

Roupas elaboradas com essa matéria-prima têm seus prós e contras como todo material, porém pesquisas mostraram que é uma área vantajosa, aproveitar a oportunidade de perceber esse nicho de mercado antes de outros é extremamente necessária visto que é uma questão de tempo até essas inovações mostrarem-se satisfatória a olhos alheios.

REFERÊNCIAS

ABNT- Associação Brasileira de Normas Técnicas. **NBR 13370:2002. Nãotecido - Terminologia.** ,de 22 de fevereiro de 2002. Disponível em <http://www.abntcatalogo.com.br/norma.aspx?ID=062423>. Acesso em novembro 2012.

_____. **NBR – 12984: 2000 . Nãotecido - Determinação da massa por unidade de área.** Disponível em <http://www.abntcatalogo.com.br/> Acesso em novembro de 2012.

_____. **NBR – 10591:2008. Materiais têxteis - Determinação da gramatura de superfícies têxteis.** De 14 de julho de 2008. Disponível em: <http://www.abntcatalogo.com.br/> . Acesso em novembro de 2012

_____. Associação Brasileira de Normas Técnicas. **TB -392- 1991**, de 22 de fevereiro de 2002. Disponível em: Acesso em 14 Outubro 2012.

ABINT- Associação Brasileira das Indústrias de Nãotecidos. **A história dos nãotecidos.** Disponível em: http://www.abint.org.br/his_nao_tecidos.swf Acesso em 14 de outubro de 2012.

_____. - Associação Brasileira das Insústrias de Nãotecidos e Tecidos Técnicos. **Definição Nãotecido X Tecido.** Disponível em < http://www.emic.com.br/artigos.php?id_artigo=125&categoria=tecnicos&lang=16 > Acesso em 05 outubro 2012.

AUTOR DESCONHECIDO. **Tecido TNT: encontre, com a melhor qualidade.** Disponível em: < <http://www.dsconto.com/tecido-tnt-encontre-com-a-melhor-qualidade/>> Acesso em 15 Setembro 2012.

_____. **Setor de Nãotecidos e Tecidos Técnicos.** Disponível em: <http://www.sindicatosp.com.br/content/news/News_Item.asp?content_ID=3504#.ULKHqKMs63k> Acesso em 17 setembro 2012.

_____. **Confecção de Roupas Descartáveis.** Disponível em: < http://www.empregabrasil.org.br/aq/como_abrir_confeccao_de_roupas_descartaveis.htm> Acesso em 19 Setembro 2012.

_____. **Mesa de Centro Carajás – Caemmun.** Disponível em: < <http://www6.magazineluiza.com.br/mesa-de-centro-carajas-caemmun/p/1220315/14/mo/mome/>> Acesso em 15 Setembro 2012.

_____. **Purificador de Água Refrigerado.** Disponível em: <<http://www.magazineluiza.com.br/purificador-de-agua-refrigerado-c-painel-blue-touch---electrolux-pa20g/p/2010301/00/ed/puel/>> Acesso em 15 Setembro 2012.

AUTOR DESCONHECIDO. **Ventilador de Teto Air – Latina**. Disponível em: <<http://www.magazineluiza.com.br/ventilador-de-teto-air-latina/p/2006298/00/ep/elvt/>> Acesso em 15 Setembro 2012.

_____. **Sofá Montreal 3 lugares**. Disponível em: <<http://www.magazineluiza.com.br/sofa-montreal-3-lugares-somopar/p/1219090/06/mo/msof/>> Acesso em 15 Setembro 2012.

_____. **Telefone Com Fio e Identificador de Chamadas**. Disponível em: <<http://www.magazineluiza.com.br/telefone-com-fio-e-identificador-de-chamadas-bloqueio-de-chamadas-display-lcd-elgin-tcf-2500/p/2015596/ff/tfto/>> Acesso em 15 Setembro 2012.

_____. **Multifuncional Jato de Tinta**. Disponível em: <<http://www.magazineluiza.com.br/multifuncional-jato-de-tinta-lexmark-s815-genesis/p/2083574/00/ia/iass/>> Acesso em 15 Setembro 2012.

_____. **Pc Semp Toshiba**. Disponível em: <<http://www.magazineluiza.com.br/pc-semp-toshiba-sti-es-1647-c-intel-pentium-dual-core-4gb-500gb-led-185-windows-7-home-basic/p/1350986/00/in/micr/>> Acesso em 15 Setembro 2012.

_____. **Cadeira Holiday Azul**. Disponível em: <<http://www.staples.com.br/Cadeira-Holiday-Azul-Staples/p>> Acesso em 15 de Setembro 2012.

_____. **Multitoc Central Pabx**. Disponível em: <<http://www.kabum.com.br/cgilocal/kabum3/produtos/descricao.cgi?id=01:02:20:103:217&origem=6>> Acesso em 15 Setembro 2012.

_____. **Balcão de Recepção**. Disponível em: <http://produto.mercadolivre.com.br/MLB-438374241-balco-de-recepco-_JM> Acesso em 15 Setembro 2012.

_____. **Cadeira Mid Task Preta**. Disponível em: <<http://www.staples.com.br/Cadeira-Mid-Task-Preta-Staples/p>> Acesso em 15 Setembro 2012.

_____. **Mesa para Computador**. Disponível em: <<http://www.magazineluiza.com.br/mesa-para-computadorecrivantina-idealle-1-porta-germai/p/2077448/00/mo/meav/>> Acesso em 15 Setembro 2012.

_____. **Ar Condicionado Split Ciclo Frio**. Disponível em: <<http://www.magazineluiza.com.br/ar-condicionado-split-ciclo-frio-12.000-btus-brastemp-clean-bbv12bb/p/2010199/00/ed/coar/>> Acesso em 15 Setembro 2012.

_____. **Armário Office**. Disponível em: <http://www.staples.com.br/Armario-Office-MO-6200-Tabaco-Multivisao/p> Acesso em: 15 Setembro 2012.

_____. **Plotter de Recorte**. Disponível em: <http://produto.mercadolivre.com.br/MLB-435944257-plotter-de-recorte-us-cutter-72cm-com-pedestal-mh-721-_JM> Acesso em: 15 Setembro 2012.

AUTOR DESCONHECIDO. **Mesa de Modelagem e Confeção.** Disponível em: <<http://lista.mercadolivre.com.br/Mesa-De-Modelagem-E-Confec%C3%A7%C3%A3o>> Acesso em: 15 Setembro 2012.

_____. **Mesa Reunião 8 Lugares.** Disponível em: <http://produto.mercadolivre.com.br/MLB-434697153-mesa-reunio-8-lugares-oval-poker-jogo-cartas-_JM> Acesso em: 15 Setembro 2012.

_____. **Prateleira Estante em Inox.** Disponível em: <http://produto.mercadolivre.com.br/MLB-437744395-prateleira-estante-em-inox-304-_JM> Acesso em 15 Setembro 2012.

_____. **Balcão de Recepção.** Disponível em: <http://produto.mercadolivre.com.br/MLB-438708059-br04-balco-reto-120-executivo-p-atendimento-recepco-_JM> Acesso em: 15 Setembro 2012.

_____. **Impressora de Código de Barras.** Disponível em: <https://www.balaodainformatica.com.br/site/index.asp?prod_id=46862&parceiro=google> Acesso em 15 Setembro 2012.

_____. **Fogão 4 Bocas.** Disponível em: <<http://www.magazineluiza.com.br/fogao-4-bocas-dako-delta-fgdk004pdede3/p/0111643/01/ed/foga/>> Acesso em: 15 Setembro 2012.

_____. **Purificador de Água Natural e Gelada.** Disponível em: <<http://www.magazineluiza.com.br/purificador-de-agua-natural-e-gelada-libell-acqua-flex-dual-eletronico-50010029/p/2010412/00/ed/puel/>> Acesso em 15 Setembro 2012.

_____. **Micro-ondas 20 Litros Branco.** Disponível em: <<http://www.magazineluiza.com.br/micro-ondas-20-litros-branco-midea-mm20el1vw/p/0113084/01/ed/mond/>> Acesso em 15 Setembro 2012.

_____. **Mesa com 6 cadeiras** Disponível em: < <http://www.magazineluiza.com.br/conjunto-mesa-mille-e-6-cadeiras-fritz-moveis/p/0713086/93/mo/meca>> Acesso em 15 setembro 2012.

_____. **Geladeira** Disponível em: <<http://www.magazineluiza.com.br/geladeirarefrigerador-continental-1-porta-252-l-branco-ruct270mua2br/p/2010824/00/ed/refr/>> Acesso em 15 Setembro 2012.

_____. **Armário.** Disponível em: <<http://www.magazineluiza.com.br/kit-cozinha-criativa-branco-5-portas-itatiaia/p/2077298/00/mo/mcoz/>> Acesso em 15 Setembro 2012.

_____. **Sofá.** Disponível em: <<http://www.magazineluiza.com.br/sofa-holanda-2-e-3-lugares-hellen/p/1216541/16/mo/coes/>> Acesso em 15 Setembro 2012.

_____. **TV.** Disponível em: <<http://www.magazineluiza.com.br/tv-tela-plana-29-semp-toshiba-2934sl-ultra-slim-tv/p/1903677/00/et/tvtp/>> Acesso em 15 Setembro 2012.

_____. **Interfone.** Disponível em: <<http://www.magazineluiza.com.br/porteiro-eletronico-com-acionamento-para-fechadura-rcg-60011/p/2036257/00/fs/fspi/>> Acesso em 15 Setembro 2012.

_____. **Chuveiro.** Disponível em: <<http://www.magazineluiza.com.br/chuveiro-bello-banho-3-temperaturas-lorenzetti-4500-watts/p/2046866/00/cj/cjde/>> Acesso em 15 Setembro 2012.

_____. **Armário.** Disponível em: <http://produto.mercadolivre.com.br/MLB-431853507-armario-roupeiro-guarda-roupas-em-aco-12-portas-p-vestiario-_JM> Acesso em 15 Setembro 2012.

_____. **Ferro.** Disponível em: <<http://www.tudoparacostura.com.br/produto.php/mini-caldeira-ferro-industrial-para-horas-110v-p-221>> Acesso em 15 Setembro 2012.

_____. **Exaustor.** Disponível em: <<http://www.ciadolar.com.br/listaprodutos.asp?idloja=3516&idproduto=1912259&q=exaustor-industrial-pesado---37cm>> Acesso em 15 Setembro 2012.

_____. **Tesoura.** Disponível em: <http://www.tudo para confeccao.com.br/loja/product_info.php?cPath=35&products_id=477> Acesso em 15 Setembro 2012.

_____. **Aplicador de tag.** Disponível em: http://www.tudoparaconfeccao.com.br/loja/product_info.php?cPath=32&products_id=309 Acesso em 15 Setembro 2012.

_____. **Jogo de régua.** Disponível em: <http://www.tudoparaconfeccao.com.br/loja/product_info.php?cPath=65&products_id=456> Acesso em 15 Setembro 2012.

_____. **Fita métrica.** Disponível em: <http://www.tudoparaconfeccao.com.br/loja/product_info.php?cPath=65&products_id=332> Acesso em 15 Setembro 2012.

_____. **Abridor de casa.** Disponível em: <http://www.tudoparaconfeccao.com.br/loja/product_info.php?products_id=343> Acesso em 15 Setembro 2012.

_____. **Pinça.** Disponível em: <http://produto.mercadolivre.com.br/MLB-439271686-pinca-para-maquina-de-costura-_JM> Acesso em 15 Setembro 2012.

_____. **Fiat Ducato.** Disponível em <<http://www.webmotors.com.br/comprar/fiat/ducato/2-8-cargo-l-8v-turbo-diesel-3p-manual/4-portas/2007/8551566>> Acesso em 15 Setembro 2012.

AUTOR DESCONHECIDO. **Cortador de Tecido e Couro**. Disponível em < <http://www.vagaemprego.net/2011/01/14/cortador-de-tecido-e-couro-residir-em-sorocaba-piedade-ou-iperopero/>> Acesso em 05 Outubro 2012.

_____. **Uniforme**. Disponível em < <http://portuguese.alibaba.com/products/uniform-apron-680514608.html> > Acesso em 16 Novembro 2012.

_____. **Mesa Passadoria**. Disponível em < <http://kanstar.com.br/produto/2908929/Mesa-com-Caldeira-WL-084-com-Braco> > Acesso em 18 Novembro 2012.

BANDNEWS. **Alto imposto para exportação faz Brasil importar mais**. Disponível em < <http://tvuol.uol.com.br/assistir.htm?video=alto-imposto-para-exportacao-faz-brasil-importar-mais-04024D9A3760D8A92326> > Acesso em 02 Outubro 2012.

BRASIL- Segurança e Saúde do Trabalho. **Norma regulamentadora nº 6. Equipamento de Proteção Individual – Epi. 2009** . Disponível em: <http://www.guiatrabalhista.com.br/legislacao/nrs.htm>. Acesso em novembro de 2012.

_____. **Lei Complementar nº 123/2006**. Institui o Estatuto Nacional da Microempresa e da Empresa de Pequeno Porte, de 14 de dezembro de 2006. Disponível em: <http://www.receita.fazenda.gov.br/legislacao/leiscomplementares/2006/leicp123consolidadacgsn.htm>. Acesso em :

_____. Ministério do Trabalho e do Emprego. **CBO- Classificação Brasileira de Ocupações.Versão 2002**. Disponível em: <http://www.mteco.gov.br/cbsite/pages/tabua/ConsultasConversao.jsf> Acesso em:

BRINO, Ricardo. Tecnologia dos nãotecidos. (Material de aula) Disponível em: <http://www.ebah.com.br/content/ABAAe09oAl/formacao-via-umida>. Acessado em: novembro de 2012.

COSTA, Maria Izabel. **O Nãotecido na Moda**: Uma atitude de pós modernidade. Disponível em < <http://br.groups.yahoo.com/group/designmoda2006/message/118> nao tecido na moda : uma atitude de pós-modernidade > Acesso em 14 Outubro 2012.

CPFL Paulista. **Serviços e Taxas**. Disponível em < <http://www.cpfl.com.br/Informaccedilotildees/TaxaseTarifas/tabid/206/Default.aspx> > acesso em 07 Novembro 2012.

DATAFOLHA. (17/02/2010) **Preços e salários**. Disponível em <http://datafolha.folha.uol.com.br/folha/datafolha/scripts/tb_salarios.php?data=12082010&action=lista&numLista=4> Acesso em: 23 Setembro 2012.

DCI-Diário do Comércio e Indústria/ 2011. **Setor de Nãotecidos e tecidos técnicos**. De 23 de setembro de 2011. Disponível em : <http://www.dci.com.br/noticias> e http://www.sindicatosp.com.br/content/news/NewsItem.asp?content_ID=3504) Acesso em

FARAH, Fulvio. **Geotêxtil e geossintéticos**. Disponível em : <http://fulviofarah.blogspot.com.br/>. Acesso em : 14 de outubro de 2012.

FASHION BUBBLES.(21/11/2011) **Pesquisa Salarial exclusiva para o Mercado de Moda acaba de ser concluída**. Disponível em < <http://www.fashionbubbles.com/destaque/pesquisa-salarial-exclusiva-para-o-mercado-de-moda-acaba-de-ser-concluida/> > Acessos 06 Outubro 2012.

GUIA TRABALHISTA = <http://www.guiatrabalhista.com.br/tematicas/epi.htm>. Acesso em Outubro 2012.

KUASNE, Ângela. **Fibras Têxteis**. In Curso Têxtil em malharia e confecção, 2º módulo, CEFET/SC. Araranguá - S.C., 2008. Disponível em : outubro de 2012

MILLENNIUM, Assessoria em Recursos Humanos. **Tabela de Cargos e Salários**. Disponível em < <http://www.guiarh.com.br/tabeladesalarios.htm> > Acesso em 06 Outubro 2012.

MINISTÉRIO DA FAZENDA. **Plano Brasil Maior: Governo lança novas medidas para fortalecer indústria nacional**. Disponível em < http://www.receita.fazenda.gov.br/automaticoSRFSinot/2012/04/05/2012_04_05_11_49_16_693_391637.html> Acesso em 02 Outubro 2012.

MONTEIRO, Queila Ferraz. Tecnologia da confecção – etapas e conceito. Artigo postado em 23 de novembro de 2007. Disponível em : <http://www.fashionbubbles.com/moda/tecnologia-da-confeccao-da-prototipo-a-confeccao-etapas-e-conceito-parte-3/>. Acesso em: outubro de 2012

NAKAGAWA, Marcelo. **Movimento Empresa já tem 21 ferramentas**. Disponível em < <http://movimentoempresa.revistapegn.globo.com/news/2012/08/movimento-empresa-ja-tem-18-ferramentas-092.html>> Acesso em 05 Outubro 2012.

NET- Serviço de Comunicação.**Internet/telefone/TV**. Disponível em <http://www.netcombo.com.br/netPortalWEB/appmanager/portal/desktop?_nfpb=true&_pageLabel=net_combo_sobre_net_combo_home_page# > Acesso em 15 Setembro 2012.

RENNÓ, Flávia Santos de Aquino. **Os fatores sócio-culturais e situacionais e seu impacto no comportamento do consumidor jovem em relação ao vestuário**. Disponível em < http://www.fpl.edu.br/2012/media/pdfs/05.mestrado/dissertacoes_2009/dissertacao_flavia_aquino_2009.pdf > Acesso em 09 Outubro 2012.

SANTA BÁRBARA DO OESTE . Lei Complementar N°36, 20 07. **Dispõe sobre a Criação do Programa de Incentivo ao Desenvolvimento, conforme específica.** De 14 De Dezembro de 2007

SBRT - Serviço Brasileiro de Respostas Técnicas. **Dossiê Técnico: Informações sobre o Tecido Não-tecido.** Disponível em: <http://www.sbrt.ibict.br> . Acesso em 05 Outubro 2012.

SEBRAE- Agencia de Noticias. **Mercado.** Disponível em <<http://www.sebrae-sc.com.br/ideais/default.asp?vcdtexto=3830&%5E%5E> >Acesso em 22 Setembro 2012

_____. ASN - **Agência Sebrae de Notícias. Menor taxa de juros deve favorecer indústria nacional.** Disponível em < <http://portal2.pr.sebrae.com.br/PortalInternet/Noticia/ci.Menor-taxa-de-juros-deve-favorecer-ind%C3%BAstria-nacional.print>> Acesso em 02 Outubro 2012

SEBRAE-SC **Taxas de juros mundial.** Disponível em <<http://www.sebrae-sc.com.br/ideais/default.asp?vcdtexto=3830&%5E%5E> >Acesso em: 30 Setembro 2012.

SKAF, Paulo. **Setor têxtil: exportações e mercado interno.** Disponível em <<http://www.brasilmaior.mdic.gov.br/conteudo/155> > Acesso em: 04 Outubro 2012.

SIEMACO-SP - Sindicato Trabalhadores Empresas Prestacao de Servicos De Asseio E Conservação e Limpeza Urbana de Sp,. **Convenção Coletiva do Trabalho 2012/2012.** Disponível em < http://www.siemaco.com.br/html/_seac_sp/seac_sp_2012_2013.pdf > Acesso em 05 Outubro 2012.

SPIGOLON, Ana Lucia. **Manual para elaboração e apresentação de Dissertações, monografias,TCCs e TGI's para a Faculdade de Tecnologia de Americana.**Americana,SP. 2010

STIVAR. **CCT - Convenções Coletivas de Trabalho.** Disponível em < <http://www.stivar.com.br/convencoes.html> > Acesso em 05 Outubro 2012.

VALOIS CARLA. **São Paulo e Rio de Janeiro estão entre as cidades mais importantes da moda.** Disponível em < <http://www.sebrae-sc.com.br/ideais/default.asp?vcdtexto=3830&%5E%5E>> Acesso em 15 Setembro 2012.

ANEXO A- lei complementar nº 36/2007



LEI COMPLEMENTAR Nº 36 DE 14 DE DEZEMBRO DE 2007

Autor: Poder Executivo

Prefeito José Maria de Araújo Júnior

"Dispõe sobre a Criação do Programa de Incentivo ao Desenvolvimento, conforme específica".

José Maria de Araújo Júnior, Prefeito do Município de Santa Bárbara d'Oeste, no uso das atribuições que lhe são conferidas por lei, faz saber que a Câmara Municipal aprovou e ele sanciona e promulga a seguinte Lei:

Art. 1º - Fica instituído o Programa de Incentivo ao Desenvolvimento, com o objetivo de incentivar a implantação e ampliação de atividades econômicas no Município de Santa Bárbara d'Oeste.

Art. 2º - O programa instituído por esta lei abrange o reembolso dos investimentos financeiros despendidos com:

I - aquisição, locação ou qualquer forma onerosa de ocupação de imóvel;

II - Serviços de terraplenagem, obras de infra-estrutura e benfeitorias;

III - construção, reforma, ampliação e adaptação de imóvel.

Art. 3º - Os investimentos mencionados no artigo anterior serão quantificados em Unidades Fiscais do Estado de São Paulo - UFESP, ou qualquer outro índice que venha a substituí-la, gerando créditos passíveis de reembolso à pessoa jurídica empreendedora na seguinte forma:

I - restituição de 50% (cinquenta por cento) do valor da quota-parte do ICMS - Imposto sobre Circulação de Mercadorias, transferido ao Município, em decorrência do incremento do valor adicionado gerado pela atividade econômica na formação do índice do referido tributo;



II - restituição de 50% (cinquenta por cento) referente ao ISSQN Imposto sobre Serviços de Qualquer Natureza, incidente sobre a atividade econômica;

III - restituição de 50% (cinquenta por cento) do Imposto Predial e Territorial Urbano - IPTU, incidente sobre a área construída destinada a abrigar a atividade econômica;

§ 1º - em se tratando de imóvel localizado em área rural, ou sobre o qual não havia incidência de IPTU, a restituição de que trata o inciso III, do *caput* deste artigo, abrangerá também a área territorial.

§ 2º - a restituição de ICMS de que trata o inciso I do *caput* deste artigo, será ampliada, cumulativamente, em:

- a) 5% (cinco por cento), tratando-se de atividade econômica com certificação de gestão de qualidade séria ISO 9.000 ou equivalente;
- b) 5% (cinco por cento), tratando-se de atividade econômica com certificação de gestão ambiental séria ISO 14.000 ou equivalente;
- c) 5% (cinco por cento) tratando-se de atividade econômica com certificação de gestão social séria AS 8.000 ou equivalente.

Art. 4º - O reembolso contemplará tão somente os investimentos financeiros despendidos na implantação ou ampliação da atividade econômica no Município, em conformidade com o disposto no artigo 2º desta lei.

Parágrafo único - no caso de ampliação de atividade já instalada as restituições serão calculadas sobre os acréscimos decorrentes das novas instalações.

Art. 5º - O reembolso de investimentos será concedido pelo prazo de 15 (quinze) anos.

§ 1º - O prazo fixado no *caput* deste artigo, começa a fluir na data do deferimento da inscrição do interessado, no Programa de Incentivo ao Desenvolvimento.

§ 2º - Os créditos auferidos serão reembolsados em parcelas mensais, na forma desta lei, a partir da efetiva implantação ou ampliação da atividade econômica no Município, observando-se o seguinte:



a) Os créditos decorrentes do incremento do ISSQN e do IPTU serão reembolsados a partir do ano seguinte ao início da arrecadação.

b) A restituição do percentual referente ao ICMS, ocorrerá a partir do ano seguinte ao da apresentação da declaração de dados Informativos que possibilite ao Poder Executivo apurar nos índices de participação do Município no produto da arrecadação do mencionado tributo, o valor efetivamente adicionado pela atividade econômica.

§ 3º - Os valores restituídos serão quantificados em Unidades Fiscais do Estado de São Paulo - UFESP, ou outro índice que venha a substituí-la, para efeitos de abatimento nos créditos auferidos.

Art. 6º - Os interessados em obter os benefícios desta lei, deverão apresentar requerimento direcionado ao Chefe do Poder Executivo, contendo:

I - plano de investimentos;

II - estimativa de custos da implantação ou ampliação;

III - cronograma de implantação ou ampliação;

IV - estimativa de recolhimento de tributos incidentes sobre a atividade econômica;

V - pedido de reembolso.

Art. 7º - Caberá à Câmara Setorial de Desenvolvimento analisar o interesse público na implantação ou ampliação da atividade econômica no Município.

§ 1º - Caberá ao Chefe do Poder Executivo, mediante parecer da Câmara Setorial de Desenvolvimento, deferir a inscrição no Programa de Incentivo ao Desenvolvimento.

§ 2º - Decreto do Poder Executivo regulamentará a fiscalização e acompanhamento do plano de investimentos e cronograma de implantação da atividade econômica.

Art. 8º - O reembolso dos investimentos cessará quando:

I - extinguiem-se os créditos passíveis de reembolso;



II - expirar-se o prazo de 15 (quinze) anos da concessão;

III - for constatada fraude ou qualquer irregularidade praticada pelo beneficiário.

Art. 9º - Sem prejuízo das demais providências cabíveis, a prática de qualquer irregularidade ou fraude, acarretará ao beneficiário a perda automática dos créditos passíveis de reembolso.

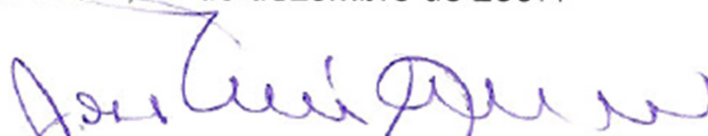
Art. 10 - Fica incluído no anexo II da Lei Municipal nº 2.902, de 18 de maio de 2005 que aprovou o PPA - Plano Plurianual para o quadriênio 2006 a 2009, o seguinte Programa da Administração Pública:

<u>Programa</u>	<u>Objetivo</u>
"Programa de Incentivo ao Desenvolvimento"	"incentivar a implantação e ampliação de atividades econômicas no Município de Santa Bárbara d'Oeste"

Art. 11 - A presente lei será regulamentada no prazo de 60 dias, mediante Decreto do Chefe do Poder Executivo.

Art. 12 - Esta Lei entrará em vigor na data de sua publicação, revogadas as disposições em contrário, em especial a Lei Municipal nº 2.366 de 14 e agosto de 1.998, que dispõe sobre o Programa de Incentivo ao Desenvolvimento Interado

Santa Bárbara d'Oeste, 14 de dezembro de 2007.


 José Maria de Araújo Júnior
 Prefeito Municipal

