

**Maria Eduarda Theodoro
Carvalho**

Discente Fatec Assis
maria.carvalho23@fatec.sp.gov.br

Rudney Lima Silva

Discente Fatec Assis
rudney.silva@fatec.sp.gov.br

**Samuel de Oliveira
Ferreira**

Discente Fatec Assis
samuel.ferreira5@fatec.sp.gov.br

Rafael Malvar Ribas

Docente Fatec Marília e Pompeia
rafael.ribas01@fatec.sp.gov.br

Correspondência/Contato

Faculdade de Tecnologia de Assis - FATEC

Av. Dom Antônio, 2100
CEP 19806-900
Fone (18) 3302-6700
Revista.rge.submissao@fatec.sp.gov.br
http://fatecassis.cps.sp.gov.br

Editores responsáveis

Taciana Maria Lemes de Luccas
taciana.luccas@fatec.sp.gov.br

O COMPROMISSO SOCIOAMBIENTAL DO MCDONALD'S DE ASSIS-SP

RESUMO

A responsabilidade social e a sustentabilidade são temas cada vez mais relevantes no contexto empresarial, levando em consideração não apenas o lucro, mas também o impacto de suas atividades nas comunidades e no meio ambiente. Para este estudo, foi utilizado a empresa McDonald's da cidade de Assis-SP que tem se destacado por suas iniciativas nesses aspectos. A empresa demonstra seu compromisso com a responsabilidade social por meio de ações que visam o bem-estar e o desenvolvimento de seus colaboradores, como: programas de treinamento, oportunidades de crescimento e benefícios para os funcionários, que refletem esse compromisso. Além disso, o McDonald's de Assis-SP tem se comprometido com a igualdade de gênero e diversidade, promovendo um ambiente de trabalho inclusivo e igualitário. A implementação de ações sustentáveis e o envolvimento em projetos sociais locais e de âmbito mundial também evidenciam o comprometimento do McDonald's de Assis-SP com a responsabilidade social e a sustentabilidade. Essas práticas não apenas impactam positivamente os colaboradores da empresa, mas também contribuem para uma imagem corporativa mais positiva perante a sociedade conscientizando e trazendo mudanças que refletem o futuro.

Palavras-chave: Responsabilidade social; Sustentabilidade; McDonald's.

ABSTRACT

Social responsibility and sustainability are increasingly relevant topics in the business context, taking into account not only profit, but also the impact of its activities on communities and the environment. For this study, the McDonald's company in the city of Assis-SP was used, which has stood out for its initiatives in these aspects. The company demonstrates its commitment to social responsibility through actions aimed at the well-being and development of its employees, such as: training programs, growth opportunities and employee benefits, which reflect this commitment. In addition, McDonald's in Assis-SP has committed to gender equality and diversity, promoting an inclusive and equal work environment. The implementation of sustainable actions and involvement in local and global social projects also demonstrate McDonald's in Assis-SP's commitment to social responsibility and sustainability. These practices not only positively impact the company's employees, but also contribute to a more positive corporate image before society, raising awareness and bringing about changes that reflect the future.

Keywords: Social responsibility; Sustainability; McDonald's.

1 INTRODUÇÃO

A responsabilidade social se refere à obrigação da organização em adotar políticas e assumir decisões e ações que beneficiam a sociedade. Também pode ser concebida como a obrigação da empresa de agir de forma ética e contribuir para o desenvolvimento sustentável da sociedade (CHIAVENATO, 2005). Essas ações beneficiam a ambos, tanto empresas quanto sociedade, pois enquanto a sociedade se desenvolve por meio dessas ações, as empresas agregam valor, fidelização de clientes e obtêm maior lucratividade.

O Desenvolvimento Sustentável por sua vez, tem o objetivo de obter crescimento econômico por meio da preservação do meio ambiente e pelo respeito aos anseios dos diversos agentes sociais, contribuindo assim para a melhoria da qualidade de vida da sociedade (CARVALHO apud TENÓRIO et al. 2004). Ou seja, o desenvolvimento sustentável preserva os recursos naturais hoje, para que eles não fiquem escassos no futuro.

Conforme Chiavenato (2005, p. 50), “apenas recentemente, as organizações passaram a preocupar-se mais com suas obrigações sociais”. É comum se escutar os termos Responsabilidade Social e Sustentabilidade, porém as pessoas, na maioria das vezes, não sabem o real significado de sua importância.

O presente estudo tem como objetivo entender qual é o papel da Responsabilidade Social e da Sustentabilidade no mundo empresarial, analisando os programas ligados à responsabilidade social da empresa McDonald's e a relação com os Objetivos de Desenvolvimento Sustentável (ODS's) com o intuito de levar conhecimento sobre esses programas para a sociedade.

2 DESENVOLVIMENTO

2.1 Ética relacionada à responsabilidade social

Conforme Chiavenato (2005), ética é um ramo da filosofia que estuda o comportamento humano, buscando compreender o que é certo e errado, bom e ruim, justo e injusto nas ações e relações entre as pessoas, grupos ou organizações. Ela se preocupa em seguir valores, princípios e normas que orientam as escolhas e condutas individuais e coletivas. Ainda segundo o autor:

No mundo dos negócios, a ética influencia o processo corporativo de tomada de decisões para determinar quais são os valores que afetam os vários grupos de parceiros e para estabelecer como os dirigentes podem usar tais valores no dia a dia da administração da organização. Assim, a ética nas organizações constitui um elemento catalisador de ações socialmente responsáveis da organização por meio dos seus parceiros e dirigentes. (CHIAVENATO, 2005, p. 44).

Portanto, a ética deve existir em todos os setores das empresas, facilitando as tomadas de decisões do dia a dia e definindo valores que valem para seus parceiros e colaboradores como ações que tornem a empresa socialmente responsável e sustentável.

2.2 Responsabilidade Social

Os conceitos de Responsabilidade Social são variados. Para Ashley et al. (2003):

Responsabilidade social pode ser definida como o compromisso que uma organização deve ter para com a sociedade, expresso por meio de atos e atitudes que a afetem positivamente de modo amplo, ou a alguma comunidade de modo específico, agindo proativamente e coerentemente no que tange a seu papel específico na sociedade e a sua prestação de contas para com ela (ASHLEY, 2003, p. 6-7).

Já para Morcelli apud Oliveira (2016), a responsabilidade social pode ser entendida como:

[...] o objetivo social da empresa somando a sua atuação econômica. É a inserção da organização na sociedade como agente social e não somente econômico é ser uma empresa cidadã que se preocupa com a qualidade de vida do homem na sua totalidade (MORCELLI apud OLIVEIRA, 2016, p. 19).

Portanto, a Responsabilidade Social Empresarial é o compromisso de uma empresa com relação à sociedade, em ter ações que beneficiam tanto as pessoas, quanto a empresa. É essa postura ética da organização ajuda impulsionar o crescimento econômico com sustentabilidade, que faz com que uma empresa seja socialmente responsável.

A responsabilidade social é importante para o crescimento econômico da empresa. Empresas socialmente responsáveis geram mais lucros, confiabilidade, parceiros, investidores e clientes (FUNDAÇÃO ABRINQ, 2023).

Para Chiavenato (2005), a responsabilidade social é importante para melhorar as comunidades através dos negócios e alavancar sua lucratividade através de ações sociais. Esse fator contribui para a imagem pública da organização que consequentemente aumenta sua viabilidade. “É necessário evitar ou se antecipar à regulação governamental ou intervenções externas para sanar a omissão das organizações” (CHIAVENATO 2005, p.50). As organizações devem assumir responsabilidade para manter uma sociedade ordeira, justa e legal, o que cabe a todos da empresa.

Segundo Tachizawa (2019), a responsabilidade social se relaciona com a sustentabilidade, onde “[...] inclui a necessária preocupação dos efeitos das atividades desenvolvidas no contexto da comunidade em que se inserem empresas [...]” (TACHIZAWA apud TINOCO, 2019, p.62).

2.3 Sustentabilidade e desenvolvimento sustentável

De acordo com o Conselho Nacional de Justiça (2021), sustentabilidade se relaciona com o termo desenvolvimento sustentável, que se define como atender às necessidades sociais atuais sem esgotar os recursos naturais, para que as gerações futuras consigam atender suas necessidades.

Quando se fala em sustentabilidade, automaticamente se pensa em preservar o meio ambiente, tendo em vista que são as ações humanas que geram impactos, sejam positivos ou negativos no meio ambiente e isso ocorre de forma recíproca. Portanto, a sustentabilidade significa:

O sentido ativo enfatiza a ação feita de fora para conservar, manter, proteger, nutrir, alimentar, fazer prosperar, subsistir, viver. No dicionário ecológico isto significa: sustentabilidade representa os procedimentos que tomamos para permitir que a Terra e seus biomas se mantenham vivos, protegidos, alimentados de nutrientes a ponto de estarem sempre bem conservados e à altura dos riscos que possam advir. (BOFF, 2012, p. 32).

Entende-se então que a sustentabilidade envolve as ações que vão levar ao desenvolvimento sustentável, tanto no ambiente social quanto empresarial. A adoção de práticas sustentáveis para as empresas vem se tornando cada vez mais relevantes, onde além de beneficiar os clientes e parceiros, traz resultados significativos para o negócio.

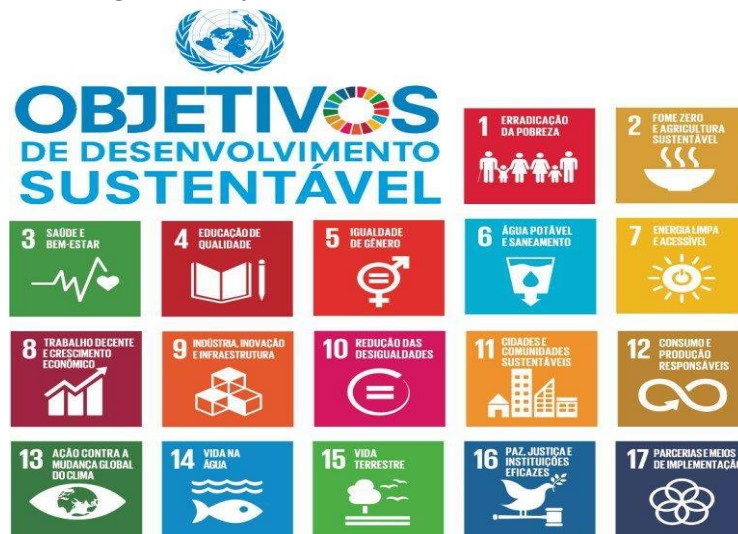
O SEBRAE Alagoas (2023), elenca as principais vantagens da implementação de práticas sustentáveis, que são: Redução de custos, melhoria da imagem e reputação, acesso a novos mercados, retenção de talentos, inovação e redução de riscos.

Ainda sobre o SEBRAE Alagoas (2023), para as empresas adotarem as práticas sustentáveis, é necessário mapear quais são os impactos socioambientais da empresa e a partir daí criar estratégias eficientes que reduzam os impactos ambientais e obtenha responsabilidade social. Como exemplo de práticas sustentáveis temos: redução do consumo de energia e água; a gestão adequada de resíduos; a utilização de materiais recicláveis e de energia renovável. As empresas também devem envolver seus colaboradores nas práticas sustentáveis e proporcionar a eles treinamentos para se desenvolverem na área, ainda podem promover projetos sociais e ambientais.

As empresas podem contar com ajuda dos ODS's na hora de definir suas estratégias. De acordo com Scabin (2023):

Os Objetivos de Desenvolvimento Sustentável (ODS) são 17 objetivos ambiciosos e interligados e 169 metas de ação global, para alcançar até o ano de 2030, que tratam dos principais desafios de desenvolvimento enfrentados pelas pessoas, no Brasil e no mundo (SCABIN, 2023).

Eles envolvem questões sociais, econômicas e ambientais como um todo, dos quais os países signatários e organizações devem usar como base para gerar metas que concebam a responsabilidade social e ambiental.

Figura 1- Objetivos de desenvolvimento sustentável.

Fonte: Portal de Educação Ambiental (2023).

3 MCDONALD'S

A empresa Arcos Dourados Comércio de Alimentos Ltda, também conhecida como McDonald's é uma empresa do ramo alimentício que atua, mais precisamente, como lanchonete que fornece *fast food* (comida rápida).

O McDonald's surgiu no final da década de 1930, como uma lanchonete que possibilitava a entrada no estabelecimento com automóvel e consumo do lanche no veículo, prática que é chamada de *drive-in*. Porém, mesmo com o sucesso do *drive-in*, não foi isso que a popularizou e tornou-a uma potência, mas sim a partir de uma profunda reforma que os proprietários Richard e Maurice McDonald empreenderam em 1948, com a transformação do *drive-in* McDonald's em um negócio de comida rápida, tornando a lanchonete um negócio diferenciado, um tipo de lanchonete inovadora e que revolucionaria o setor de alimentação (FONTENELLE, 2007).

Por volta de 1950, Ray Kroc, um visionário vendedor de aparelhos para *milk-shake*, que tinha os irmãos McDonald como um dos seus principais clientes, ficou tão maravilhado com a organização do serviço e com a quantidade de consumidores da lanchonete, que se tornou o primeiro franqueado dela, até adquirir definitivamente a marca, em 1961. Desde sua primeira experiência com o McDonald's, Kroc já sabia que se tratava de um produto com capacidade de expansão mundial e, portanto, começou a realizar o seu grande empreendimento, que era multiplicar o McDonald's por todo o território americano (na década de 1960) e, depois, internacionalmente (a partir da década de 1970) (FONTENELLE, 2007).

3.1 McDonald's no Brasil

Depois de iniciar sua expansão mundial, as franquias do McDonald's não demoraram muito para chegar ao Brasil.

O Brasil foi o 25º país do mundo e o primeiro na América Latina a conhecer o McDonald's e a alimentar-se de seus lanches. A região Sudeste do País foi, inicialmente, a escolhida para expansão, por haver um alto índice de urbanização (ALVES, 2006, p. 16).

Em 1979, na cidade do Rio de Janeiro/RJ, mais precisamente no bairro de Copacabana, foi instalado o primeiro McDonald's no Brasil. O lugar foi escolhido por se tratar de um ponto turístico, fato que ajudaria na aceitação do produto, haja vista que todos os dias passavam por lá inúmeros turistas que já estavam familiarizados com a rede (ALVES, 2006). Essa decisão de trazer a rede para o Brasil foi muito assertiva, pois se trata de um país conhecido mundialmente por ser um excelente roteiro turístico e por ter em seu território uma das sete maravilhas do mundo moderno.

3.2 Programas sociais do McDonald's

A marca McDonald's é conhecida mundialmente não somente por causa da eficiência do seu atendimento e da qualidade de seus produtos, mas também por causa de seus programas sociais. Em seu site oficial a empresa McDonald's esclarece que: “[...] temos o compromisso de ser uma parte ativa da solução aos desafios que a sociedade enfrenta atualmente, sempre trazendo propostas inovadoras [...]”. (Mc Donalds Brasil, 2024). Uma das ações mais famosas da franquia é o *Happy Meal* (McLanche Feliz), onde nos Estados Unidos “[...] cada vez que você compra um *Happy Meal*®, doamos um centavo para apoiar programas e serviços da RMHC, incluindo Ronald McDonald House®, Ronald McDonald Family Room® e Ronald McDonald Care Mobile®” (McDonald's USA, 2017).

Os programas sociais do McDonald's no Brasil são voltados para a comunidade e incluem iniciativas de responsabilidade social corporativa, como programas de educação, sustentabilidade e apoio a comunidades carentes. A empresa Arcos Dorados, tem como estratégia para o desenvolvimento de ações socioambientais, a denominada “Receita do Futuro”, esse é o código de Ética da empresa que dá ênfase em 6 pilares, como: emprego jovem; mudanças climáticas; economia circular; abastecimento sustentável; família e bem-estar; diversidade e inclusão, que são ações socioambientais que impactam positivamente o meio ambiente e a comunidade em que estão situadas (McDonald's Brasil, 2024).

Emprego jovem: oferecem oportunidade de trabalho capacitação profissional para jovens entre 16 e 24 anos. A empresa diz que “durante o ano de 2022, geraram quase 500.000 oportunidades de capacitação e desenvolvimento profissional para jovens da região” e que sua meta no ano de 2025 é “reduzir as barreiras de ingresso no mercado de trabalho para mais de 2.000.000 de jovens”. (RECEITA DO FUTURO, 2024).

Mudanças climáticas: São ações que reduzem o impacto ambiental em toda a cadeia da empresa, que implicam em reduzir as emissões de gases de efeito estufa (GEE), nos restaurantes e

escritórios e diminuir sua intensidade na cadeia de suprimentos. Conforme as notícias da Receita do Futuro, o McDonald's iniciou o ano de 2024 em parceria com a Volvo Car Brasil, disponibilizando carregamento para veículos elétricos nos restaurantes. Segundo Marie Tarrisse, Gerente Sr. De Impacto Social e Desenvolvimento Sustentável da Arcos Dorados, explica que a iniciativa está relacionada a Receita do Futuro. Ela diz em entrevista para a Receita do Futuro:

“[...] Trabalhamos para agregar cada vez mais soluções sustentáveis na operação e oferecer serviços alinhados a esses valores também faz parte do plano. O crescimento do uso de veículos elétricos aponta que a população está engajada no combate às mudanças climáticas e, agora, podem contar com o McDonald's nessa jornada [...]” (Receita do Futuro, 2024).

Economia Circular: é fazer a reciclagem e reutilização dos resíduos obtidos, para isso investem em capacitação profissional, para que os colaboradores aprendam e implementem procedimentos que levam ao desenvolvimento sustentável (Receita do Futuro, 2024).

Fornecimento sustentável: todos os produtos fornecidos são 100% certificados, para que sejam sustentáveis, seja a carne, o peixe, as embalagens, café, os produtos que os fornecedores usam, os fornecedores são passados por auditoria anualmente para garantir o bem estar do animal e setor pecuário possui e cumpre a política de abastecimento de carne livre de desmatamento, onde garante o bem estar do animal e protege o meio ambiente (Receita do Futuro, 2024).

Família e bem-estar: o compromisso com as famílias consiste em oferecer alimentação de qualidade e atrativa para as crianças, e equilibrada para os pais, com ingredientes sempre em evolução. Para as crianças é utilizado o McLanche Feliz, que além de vir um cardápio rico em nutrientes, ainda incentiva a leitura e aprendizagem, vindo acompanhado de livros e brinquedos sustentáveis. De acordo com as notícias no portal Receita do Futuro, o McLanche Feliz e a Turma da Mônica se unem para incentivar a leitura e a inclusão com as famílias de todo o Brasil, para concluir, contam com uma estratégia de marketing responsável para as crianças (RECEITA DO FUTURO, 2024).

Diversidade e inclusão: Tem o compromisso de reduzir a diferença de gênero. Segundo Marlene Fernandes, vice-presidente corporativa de relações governamentais e líder do comitê de diversidade e inclusão da Arcos Dorados, a empresa se compromete e trabalha para oferecer oportunidades iguais para as mulheres, ela diz que “[...] 54% das mulheres que trabalham conosco ocupam cargos de liderança e de tomada de decisões em diferentes níveis da organização [...]”. Ainda, conforme mostra os registros da Receita do Futuro, mais de 21 mil colaboradores da empresa receberam letramento racial em 2023 (RECEITA DO FUTURO, 2024, online).

O McDonald's tem desempenhado um papel significativo realizando ações sociais, tanto localmente quanto globalmente. A empresa tem realizado iniciativas para apoiar comunidades carentes, promove programas de alimentação e nutrição, além de se envolver em campanhas de conscientização sobre questões sociais importantes. A marca também tem se comprometido com práticas sustentáveis, como a promoção de embalagens ecológicas e a redução do impacto ambiental de suas operações.

Essas ações socioambientais demonstram o compromisso da empresa em contribuir positivamente para a sociedade e o meio ambiente.

4 METODOLOGIA

A metodologia utilizada no presente estudo foi a entrevista semiestruturada e posterior análise de conteúdo. A entrevista semiestruturada tem como características elaborar e seguir o roteiro de perguntas sobre um assunto e conforme a entrevista se desenrola, o entrevistador pode fazer uma pergunta em cima da resposta do entrevistado, complementando-a (MANZINI 1990/1991, p. 154).

A empresa entrevistada foi o McDonald's localizado na cidade de Assis-SP. Para desenvolver a entrevista semiestruturada, foi elaborado um roteiro com as seguintes perguntas base: 1) Poderia nos falar brevemente sobre a história do McDonald's em Assis? ; 2) Sabemos que o McDonald's enquanto multinacional instalada de maneira consistente no Brasil há décadas possui diversas ações ligadas à Responsabilidade Social e à Sustentabilidade. Quais dessas ações encontramos no McDonald's de Assis? Como é a atuação delas na prática?; e 3) Para além das ações já citadas há outras ações sociais em nível local que mereçam serem citadas? (esportivo, educacional, saúde, cultural, infância e adolescentes, idosos, inclusão...).

Sobre a análise de conteúdo Berelson apud Bardin (2002, p.36) definiu sendo “[...] uma técnica de investigação que através de uma descrição objetiva, sistemática e quantitativa do conteúdo manifesto das comunicações, tem por finalidade a interpretação dessas mesmas comunicações [...]”.

A análise de conteúdo tem a intenção de descrever e interpretar de forma pessoal todo o conteúdo de textos, entrevistas, documentos ou qualquer forma de comunicação (MORAES, 1999 p. 7-32). Portanto, foi feita uma análise dos conteúdos apresentados ao longo deste texto e dos dados obtidos durante a entrevista semiestruturada, a fim de compreender conceitos e fazer comparações entre os ODS's e os programas socioambientais do McDonald's.

5 ANÁLISE E DISCUSSÃO DE RESULTADOS

Com a entrevista realizada no McDonald's para além daquelas informações citadas no site oficial, buscamos compreender na entrevista sobre as ações com os funcionários, ações de sustentabilidade e ações em prol da sociedade.

Durante a entrevista, o gerente da loja apontou como ações para com os funcionários: “Um dos benefícios que temos hoje aqui em Assis-SP, são as bolsas de desconto na UNOPAR e na Anhanguera”; também há o emprego jovem, e no município de Assis-SP, o gerente diz que:

A maior parte dos funcionários são o primeiro emprego, hoje em dia temos entre 40 e 45 funcionários em primeiro emprego, na faixa etária 16 a 30 anos, temos muitos jovens aprendiz como atendentes, há uma parceria com o CIEE, e todos eles recebem os mesmos benefícios que os gerentes.

Esse comentário, mostra a realidade do McDonald’s, como citado no item emprego jovem, no texto, são perceptíveis a responsabilidade social e a preocupação em oferecer oportunidades de ingressar no mercado de trabalho e ainda oferecer capacitação profissional através de bolsas para os funcionários.

Em relação aos cuidados com os funcionários:

Esse é o MC Amigo, é uma cartilha de serviços que o funcionário pode solicitar gratuitamente através de uma ligação, serviços como: psicologia, jurídico, finanças, pedagogia, serviço social, nutrição, fisioterapia, pet consultoria, educador físico.

O gerente acrescenta: “temos também treinamentos de segurança do trabalho, onde é mostrado como devem ser feitas as atividades em segurança e todos os meses trabalhamos com um tema diferente”.

Figura 2 - Cronograma anual de treinamento de SSMA.

CRONOGRAMA ANUAL DE TREINAMENTOS DE SSMA	
MÊS	TEMA 
JANEIRO	Programa Mc Seguros
FEVEREIRO	Equipamento de Proteção Individual - EPI
MARÇO	Divulgação dos Programas de Saúde, Segurança e Meio ambiente
ABRIL	Acidente de Trabalho / Abril Verde 
MAIO	Comportamento Seguro no Trânsito / Maio Amarelo 
JUNHO	Meio Ambiente / Junho Marrom 
JULHO	Primeiros Socorros e Prevenção e Combate a Incêndio
AGOSTO	Segurança na Operação de Chapas, Fritadeiras, Multiprocessadores e Fatiador de tomates
SETEMBRO	Proteção e Segurança Elétrica 
OUTUBRO	Prevenção é o melhor remédio / Bimestre Roxo e IST 
NOVEMBRO	Ergonomia
DEZEMBRO	Prevenção de Quedas

Fonte: Imagem capturada do material da empresa (2024).

É possível observar o cuidado com cada funcionário dentro da empresa, que também é uma ação de responsabilidade social. Não apenas efetuar ações para o público externo, mas também com seus funcionários, pois são através deles que a empresa ganha suas receitas e seus lucros.

Para as ações de sustentabilidade, o mesmo diz que:

Hoje não fazemos o descarte de óleo de maneira incorreta, possuímos uma parceria com a Petra, vendemos o óleo a cada 15 dias para não ser descartado e temos lixeiras instaladas dentro do restaurante e da cozinha, todo o lixo é separado e o descarte é feito de forma correta.

O gerente ressalta que evita o desperdício:

Existe uma estratégia para não desperdiçar que envolve, o tempo, a validade do alimento, é tudo calculado por Inteligência Artificial, com base nos dias anteriores, em cada horário, a quantidade que precisa estar disponível para não haver desperdícios.

É válido ressaltar que as ações sustentáveis estão sempre presentes dentro do McDonald's de Assis-SP, e que de acordo com o código de conduta da empresa, sobre as mudanças climáticas e economia circular, a mesma segue os padrões e fazem o que podem para não haver desperdícios e reciclar o máximo de resíduos. Tais ações por mais que sejam simples, faz a empresa estar sempre um passo mais perto do desenvolvimento sustentável.

E para com a Sociedade, o gerente diz que além do MC dia Feliz:

A gente tem um projeto Bom Vizinho, onde conseguimos fazer doações para alguns projetos da cidade, não precisa necessariamente ser de Assis-SP, de outras cidades, então eles fazem esse pedido, mandam um ofício para nós e conseguimos fazer doações de lanche; batata; refrigerante; e, o que precisarem.

Além de fazerem campanhas de conscientização, por exemplo: no setembro amarelo e outubro rosa usam fitinhas da cor para conscientização.

Foi possível conhecer ações próprias do McDonald's de Assis-SP em prol da sociedade. O projeto Bom Vizinho é a prova de que além dos padrões exigidos no código de conduta, a empresa de Assis-SP está empenhada em zelar pelo compromisso com as famílias e crianças em garantir o bem estar, diversão e saúde com responsabilidade social.

6 CONSIDERAÇÕES FINAIS

Levando em consideração os conceitos abordados e a importância que a Responsabilidade Social e a Sustentabilidade têm para as empresas e para a população, quando as empresas praticam ações que beneficiam a sociedade e o meio ambiente, aumentam sua visibilidade e seus lucros, tendo como fim uma vantagem tanto para a empresa, como sociedade e meio ambiente.

A realização da entrevista com ênfase nas ações do McDonald's em prol da sociedade e sustentabilidade, demonstrou a preocupação da empresa com essas causas que muitas vezes passam despercebidas e pode inspirar outras empresas a seguirem pelo mesmo caminho. A Responsabilidade

Social e a Sustentabilidade ajudam o país, uma vez que as empresas tenham ações relacionadas aos Objetivos de Desenvolvimento Sustentável (ODS's).

Com a pesquisa e a entrevista realizada foi possível concluir que a empresa relaciona suas ações com os seguintes ODS: Saúde e bem-estar; Educação de qualidade; Igualmente de gênero; Água potável e saneamento; Energia limpa e acessível; Trabalho decente e crescimento econômico; Redução das desigualdades; Consumo e produção responsáveis; Ação contra a mudança global do clima; Vida na água; Vida terrestre; e parcerias e meios de implementação, mostrando que a empresa Arcos Dourados está em sintonia com o desenvolvimento sustentável.

7 REFERÊNCIAS

- ALVES, Carmen Lúcia Rodrigues. **O evangelho segundo o McDonald's**: Um estudo sobre o processo de produção da Fast-food. Pontifícia universidade católica, São Paulo/SP, p. 15/16, 5 out. 2006. Disponível em: <https://repositorio.pucsp.br/handle/handle/12967>. Acesso em: 20 maio 2024.
- ASHLEY, Patrícia Almeida et al. **Ética e responsabilidade social nos negócios**. 2ª ed. Ed. São Paulo/SP: Saraiva, 2005.
- BARDIN, Laurence. **Análise de conteúdo**. Lisboa, Edições 70, 1977.
- BOFF, Leonardo. **Sustentabilidade**: O que é – O que não é. Petrópolis/RJ: Vozes, 2012.
- CARVALHO, Nathália Leal de et al. **Desenvolvimento Sustentável X Desenvolvimento Econômico**. Monografias Ambientais, Santa Maria, v.14, n. 3, p. 109-117, set-dez. 2015
- CHIAVENATO, Idalberto. **Comportamento Organizacional**: A Dinâmica do Sucesso das Organizações. 2ª ed. Ed. Rio de Janeiro/RJ: Campus, 2005.
- Conselho Nacional de Justiça. **Atitude sustentável**. Dicas para um cotidiano melhor. 2021, 2ª edição. Disponível em: <https://www.cnj.jus.br/wp-content/uploads/2022/01/cartilha-atitude-sustentavel-v3-2021-12-16-1.pdf>. Acesso em: 30 jan. 2025.
- FONTENELLE, Isleide Arruda. **Construção e desconstrução de fronteiras e identidades organizacionais**: história e desafios do McDonald's. FGV-EAESP, São Paulo/SP, v. 47, n. 01, p. 63/64, 2007. Disponível em: <https://www.scielo.br/j/rae/a/n8VN3KtShhWd4957dGhHdkf/?lang=pt#ModalDownloads>. Acesso em: 20 maio 2024.
- FUNDAÇÃO ABRINQ (São Paulo/SP). **Por que a responsabilidade social é importante para as empresas?** FUNDAÇÃO ABRINQ, 2023. Disponível em: <https://www.fadc.org.br/noticias/responsabilidade-social-importante-para-empresas>. Acesso em: 7 mar. 2024.
- MANZINI, Eduardo José. **A entrevista na pesquisa social**. Didática, São Paulo, v. 26/27, p. 149-158, 1990/1991.
- MCDONALD'S. **Receita do Futuro**. McDonald's, 2024. Disponível em: <https://www.mcdonalds.com.br/quemsomos/desenvolvimentosustentavel>. Acesso em: 14 abr. 2024.
- MCDONALD'S. **RMHC®**. McDonald's, 2017. Disponível em: <https://www.mcdonalds.com/us/en-us/community/giving-back-with-ronald-mcdonald-house.html>. Acesso em: 14 abr. 2024.
- MORAES, Roque. **Análise de conteúdo**. Revista Educação, Porto Alegre, v. 22, n. 37, p. 7-32, 1999.
- MORCELLI, Aier Tadeu; ÁVILA, Lucas Veiga. **Responsabilidade Social**. 1ª ed. Ed. Santa Maria/RS: Rede e-Tec Brasil, 2016.
- RECEITA DO FUTURO. **Abastecimento sustentável**. Receita do Futuro, 2024. Disponível em: <https://receitadofuturo.com.br/abastecimento-sustentavel/>. Acesso em 24 abr. 2024.

RECEITA DO FUTURO. **Economia circular.** Receita do Futuro, 2024. Disponível em: <https://receitadofuturo.com.br/economia-circular/>. Acesso em 24 abr. 2024.

RECEITA DO FUTURO. **Em parceria com a Volvo Car Brasil disponibilizamos carregamento para veículos elétricos em nossos restaurantes.** Receita do Futuro, 2024. Disponível em: <https://receitadofuturo.com.br/blog/2024/01/25/em-parceria-com-a-volvo-car-brasil-disponibilizamos-carregamento-para-veiculos-eletricos-em-nossos-restaurantes/>. Acesso em 24 abr. 2024.

RECEITA DO FUTURO. **Emprego jovem.** Receita do Futuro, 2024. Disponível em: <https://receitadofuturo.com.br/emprego-jovem/>. Acesso em 24 abr. 2024.

RECEITA DO FUTURO. **Família e Bem-Estar.** Receita do Futuro, 2024. Disponível em: <https://receitadofuturo.com.br/familia-e-bem-estar/>. Acesso em 24 abr. 2024.

RECEITA DO FUTURO. **Igualdade de oportunidades:** nosso compromisso de continuar reduzindo a diferença de gênero. Receita do Futuro, 2024. Disponível em: <https://receitadofuturo.com.br/blog/2024/04/22/igualdade-de-oportunidades-nosso-compromisso-de-continuar-eduzindo-a-diferenca-de-genero/>. Acesso em 24 abr. 2024.

SCABIN, Denise. **O que são os ODS e o que você tem a ver com isso ?**. Portal de Educação Ambiental, 2024. Disponível em: [https://semil.sp.gov.br/educacaoambiental/2023/09/o-que-sao-os-ods-e-o-que-voce-tem-a-ver-com-isso/#:~:text=Os%20Objetivos%20de%20Desenvolvimento%20Sustent%C3%A1vel%20\(ODS\)%20s%C3%A3o%2017%20objetivos%20ambiciosos,no%20Brasil%20e%20no%20mundo](https://semil.sp.gov.br/educacaoambiental/2023/09/o-que-sao-os-ods-e-o-que-voce-tem-a-ver-com-isso/#:~:text=Os%20Objetivos%20de%20Desenvolvimento%20Sustent%C3%A1vel%20(ODS)%20s%C3%A3o%2017%20objetivos%20ambiciosos,no%20Brasil%20e%20no%20mundo). Acesso em: 6 abr. 2024.

SEBRAE ALAGOAS. **O que é tripé da sustentabilidade e qual a sua importância para empresas**. SEBRAE Alagoas, 07 de maio de 2024. Disponível em: <https://blog.sebraealagoas.com.br/inovacao/o-que-e-tripe-da-sustentabilidade-e-qual-a-sua-importancia-para-empresa/>. Acesso em: 6 abr. 2024.

TACHIZAWA, Takeshy. **Gestão Ambiental e Responsabilidade Social Corporativa:** Os paradigmas do novo contexto empresarial. 9ª ed. Ed. São Paulo/SP: Atlas, 2019.